

Sociale Staat van Zeeland:

gemeentelijk rapport

Noord-Beveland

Colofon

© Scoop 2009

Samenstelling

Erik Bakker
Nadet Somers
Paulette de Kraker

Provincie Zeeland is opdrachtgever en financier

Scoop
Zeeuws instituut voor sociale
en culturele ontwikkeling
Achter de Houttuinen 8
Postbus 407 Middelburg
Telefoon (0118) 682500
Telefax (0118) 635311
www.scoopzld.nl
Scoop@scoopzld.nl

Foto

kaft: Google Earth, bewerking Scoop

Lay-out

Scoop

Ontwerp

Scoop

Drukwerk

Drukkerij Meulenberg

Inhoudsopgave

1. Korte schets van de gemeente Noord-Beveland	5
1.1 Inleiding.....	5
1.2 De kernen van de gemeente.....	5
1.3 Respons	7
1.4 Opbouw rapport	7
2. Bevolkingsprognose 2015	9
2.1 Inleiding.....	9
2.2 Toelichting methodiek	11
2.3 Prognoses per kern en per levensfase	12
3. Veronderstelde leefbaarheid	15
3.1 Inleiding.....	15
3.2 Toelichting methodiek	15
3.3 Veronderstelde leefbaarheid en woonmilieukenmerken	16
4. Resultaten bevolkingsonderzoek.....	20
4.1 Inleiding.....	20
4.2 Veiligheid	20
4.3 Gezondheid	23
4.4 Mobiliteit.....	25
4.5 Wonen.....	25
4.6 Leren	27
4.7 Werken.....	29
4.8 Zorgen	31
4.9 Recreëren.....	36
4.10 Ervaren leefbaarheid.....	38
5. Conclusies.....	42
Literatuurlijst	44

Hoofdstuk 1: Korte schets van de gemeente Noord-Beveland

1.1 Inleiding

De provincie Zeeland heeft Scoop opdracht gegeven een onderzoek uit te voeren naar de “Sociale Staat” van de provincie. Het doel is zicht te krijgen op de stand van zaken op sociaal gebied en aan de hand van de uitkomsten te komen tot een herijking van het sociaal beleid.

Voor het onderzoek is gebruik gemaakt van feiten en cijfers uit verschillende bronnen. Daarnaast is er een uitgebreide vragenlijst uitgezet onder een steekproef uit de Zeeuwse bevolking. De resultaten worden niet alleen op provinciaal niveau gerapporteerd, maar ook op gemeenteniveau. Iedere Zeeuwse gemeente ontvangt dus niet alleen het provinciale rapport, maar ook een rapport waarin de resultaten van de eigen gemeente zijn gebundeld. In dit rapport vindt u de gebundelde onderzoeksgegevens over de gemeente Noord-Beveland.

In dit rapport wordt verwezen naar cijfers die opgenomen zijn in de sociale atlas 2009. Deze atlas bevat gegevens over gemeenten uit verschillende bronnen. De atlas is een bijlage bij het provinciale rapport.

Een deel van de gegevens, die u in het provinciale rapport en de sociale atlas vindt kunt u ook digitaal raadplegen via de sites van de provincie Zeeland en Scoop. Hier kunt u de gegevens in tabelvorm of als weergave op een kaart opvragen en gebruiken in uw eigen rapporten.

In de volgende paragrafen vindt u een korte beschrijving van de gemeente, een weergave van de respons op de vragenlijst en wordt de opbouw van dit rapport beschreven.

1.2 De kernen van de gemeente Noord-Beveland

De gemeente Noord-Beveland kent per 1 januari 2009 7.290 inwoners (GBA, 2009). Daarmee is dit qua inwoners de kleinste gemeente van de provincie. De inwoners wonen verdeeld over zes kernen, de precieze verdeling is in figuur 1.1 weergegeven. In hoofdstuk 2 worden de bevolkingsprognoses van de verschillende kernen weergegeven. Daar worden de kernen per gemeente geclusterd op basis van inwoneraantal.

Deze aanpak heeft voor de gemeente Noord-Beveland geresulteerd in twee clusters. In het eerste cluster vinden we Colijnsplaat, Kamperland, Kortgene en Wissenkerke. Al deze kernen hebben in 2009 meer dan 1.000 inwoners. Kamperland is met 2.040 inwoners de grootste kern in de gemeente.

In het tweede cluster vinden we twee kernen met een inwoneraantal dat fors lager is dan 1.000. Het zijn de kernen Geersdijk en Kats met respectievelijk 420 en 320 inwoners.

Figuur 1.1: Inwonersverdeling per 1-1-2009



1.3 Respons

Voor het bevolkingsonderzoek zijn in heel Zeeland 44.000 vragenlijsten uitgezet¹. Hiervan zijn er ruim 13.000 teruggekomen, dit betekent een respons van 30%. In de gemeente Noord-Beveland zijn 1.776 vragenlijsten uitgezet, waarvan er 609 (34,3 %) teruggekomen zijn. In onderstaande tabel (tabel 1.1) is te zien hoe de respons verdeeld is over de verschillende wijken/kernen.

Tabel 1.1: Overzicht respons binnen de gemeente

	steekproef	respons	respons %
Colijnsplaat	300	87	29,0%
Geersdijk	274	103	37,6%
Kamperland	300	110	36,7%
Kats	301	100	33,2%
Kortgene	300	110	36,7%
Wissenkerke	301	99	32,9%
Gemeente Noord-Beveland	1.776	609	34,3%

In bovenstaande tabel staat de netto-respons in het onderzoek. Niet ingevulde en zeer onvolledige vragenlijsten zijn niet in dit overzicht meegenomen omdat deze ook niet in de analyse gebruikt kunnen worden.

Om uitspraken te kunnen doen over de inwoners van de gemeente is gecorrigeerd voor het aantal inwoners per kern. Daarnaast is op kernniveau gecorrigeerd voor leeftijd, omdat naar verhouding meer ouderen dan jongeren de vragenlijst hadden teruggestuurd. Tot slot is gecorrigeerd naar geslacht op gemeenteniveau en opleiding op provinciaal niveau. Dit betekent dat op kernniveau wellicht wat afwijkingen voorkomen in de man-vrouw-verdeling of het opleidingsniveau ten opzichte van de werkelijke situatie. In het rapport is gewerkt met deze gecorrigeerde, of gewogen, scores.

1.4 Opbouw rapport

In hoofdstuk 2 bespreken we, per leeftijdscategorie en per kern, de bevolkingsprognoses. Vervolgens is in hoofdstuk 3 aandacht voor de voorzieningen, verenigingen en activiteiten die in de kernen/wijken aanwezig zijn, ook wel sociale infrastructuur genoemd. In hoofdstuk 4 worden de antwoorden op de vragenlijst geanalyseerd. In het vijfde en laatste hoofdstuk worden de uitkomsten uit de eerdere hoofdstukken samengebracht en worden conclusies getrokken.

¹ Hier zijn later ook de vragenlijsten van de pilot in Sluis aan toegevoegd.

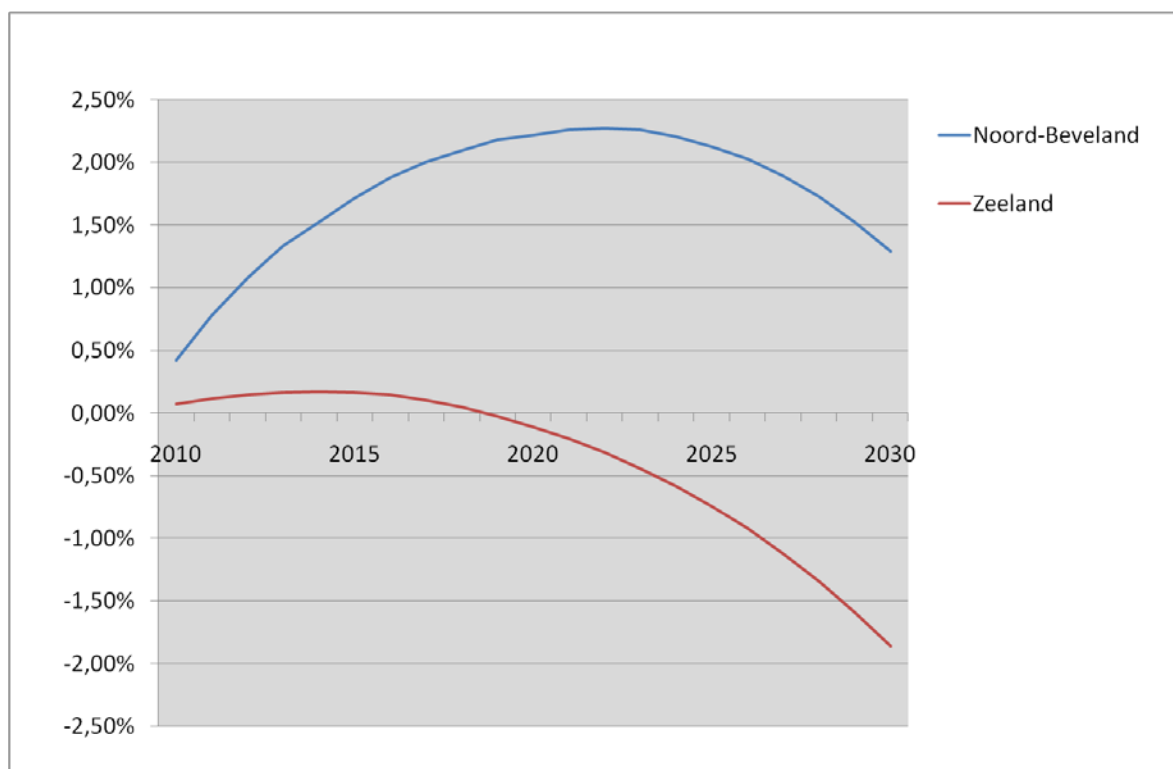
Hoofdstuk 2: Bevolkingsprognose

2.1 Inleiding

Bevolkingsontwikkeling is een thema dat in Zeeland veel aandacht krijgt en gevolgen heeft voor het sociale domein. De provincie heeft het rapport “Onverkende Paden” uitgebracht (Provincie Zeeland, 2008). In dit rapport is een prognose gemaakt van de bevolking per gemeente vanaf 2007 tot 2050. In deze prognose zien we twee belangrijke ontwikkelingen.

Ten eerste dat de Zeeuwse bevolking tot 2020 ongeveer stabiel blijft rond 380.000 en daarna gaat dalen. In de onderstaande grafiek staat de verwachte bevolkingsontwikkeling van zowel de gemeente Noord-Beveland als de provincie Zeeland. Het percentage is de toe- of afname van de bevolking ten opzichte van 2009. In de figuur is te zien dat de bevolking in de gemeente Noord-Beveland naar verwachting tot 2023 toe zal nemen en vanaf dat moment gaat dalen. In 2030 zal de bevolking ongeveer 1,25 % groter zijn dan in 2009. Deze groei staat in contrast met de daling van het inwoneraantal voor heel Zeeland, waar een daling van ongeveer 2% verwacht wordt.

Figuur 2.1 Bevolkingsontwikkeling gemeente Noord-Beveland en provincie Zeeland



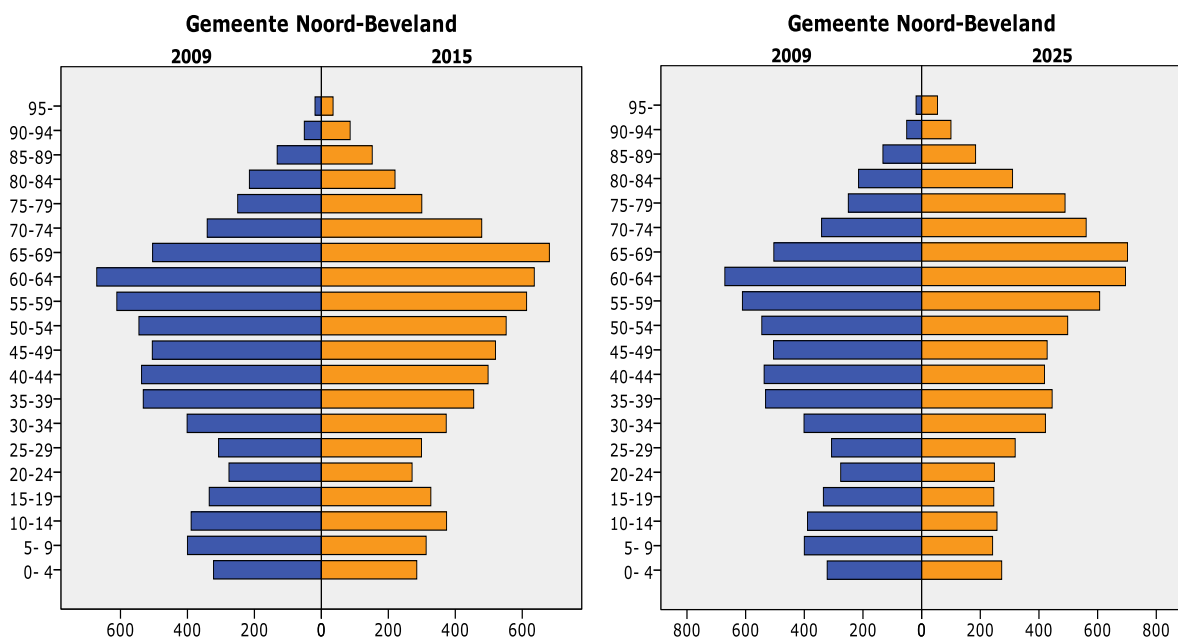
Bron: Provincie Zeeland (2009), bewerking door Scoop.

Ten tweede verandert de bevolkingsopbouw, door de vergrijzing komen er steeds meer ouderen en door een teruglopend aantal geboortes komen er steeds minder jongeren. In de onderstaande figuur is de bevolkingsopbouw voor 2015 en 2025 neergezet naast die van 2009. In deze figuur zien we de babyboomgeneratie steeds ouder worden. Daarnaast zien we ook de ontgroening terug. Het aantal jongeren in de gemeente Noord-Beveland is naar verwachting in 2015 en 2025 lager dan in 2009.

Noord-Beveland heeft een grijze druk die iets boven het Zeeuws gemiddelde ligt. De grijze druk staat voor de verhouding tussen het aantal inwoners ouder dan 65 jaar en het aantal inwoners tussen de 20 en 65 jaar. In de sociale atlas (Scoop 2009) zijn deze gegevens voor heel Zeeland weergegeven. De grijze druk in de gemeente Noord-Beveland is 34,5%: boven het Zeeuws gemiddelde van 30,8%. De grijze druk ligt fors hoger dan in Nederland, daar is de grijze druk 24,5 %.

Naast de grijze druk is er ook gekeken naar de groene druk. Dit is de verhouding tussen het aantal jongeren (van 0 tot 20 jaar) en het aantal mensen in de leeftijdscategorie 20 tot 60 jaar. Wat deze verhouding betreft is Noord-Beveland, na de gemeente Sluis, de gemeente met het kleinste aandeel jongeren. De groene druk ligt in Noord-Beveland met 33,9 % significant lager dan het Zeeuws gemiddelde (39,7%) en ook fors lager dan het gemiddelde in Nederland (39%).

Figuur 2.2: Bevolkingspiramides 2009-2015 en 2009-2025



Bron: Provincie Zeeland (2009), bewerking door Scoop.

Voor dit rapport heeft Scoop de prognose van de provincie op gemeentelijk niveau vertaald naar een prognose per kern (of wijk in geval van de steden). In paragraaf 2.2 wordt eerst de gehanteerde methodiek toegelicht. Paragraaf 2.3 behandelt de prognoses per kern. De kernen worden op basis van omvang geclusterd om ze te kunnen vergelijken. In paragraaf 2.4 worden kort de belangrijkste conclusies, die we op basis van de verwachte bevolkingsontwikkeling kunnen trekken weergegeven.

2.2 Toelichting methodiek

De provincie Zeeland heeft in 2008 de bevolkingsontwikkeling op provinciaal en gemeentelijk niveau inzichtelijk gemaakt. De ontwikkeling, die de bevolking binnen een gemeente meemaakt, is echter niet voor iedere kern hetzelfde. Door verschillen in bijvoorbeeld bevolkingssamenstelling, ligging en voorzieningenniveau volgt de bevolkingsontwikkeling in iedere kern zijn eigen patroon. Om gemeentebestuurders een beter zicht te geven op deze verschillen tussen kernen heeft Scoop de meest recente provinciale prognose² vertaald naar kernniveau. In deze paragraaf wordt de gehanteerde methodiek toegelicht en worden de keuzes die daarbij gemaakt zijn verantwoord.

Om te komen tot een bevolkingsprognose per kern, is bij het CBS de bevolkingsopbouw voor de jaren 2003 tot en met 2008 opgevraagd. De bevolkingsopbouw wordt door het CBS gesplitst naar 5 leeftijdscategorieën. In tabel 2.1 zijn deze weergegeven naast de levensfasen uit het rapport "Verschuivende verbanden" (Scoop, 2003).

Tabel 2.1: Levensfasen

Levensfase	Benaming	Leeftijdsgrenzen
1 ^e fase	Vroege Jeugd	0 tot 15 jaar
2 ^e fase	Jongvolwassenheid	15 tot 30 jaar
3 ^e fase	Consolidatie en "Spitsuur"	30 tot 60 jaar
4 ^e fase	Actieve ouderdom	60 tot 80 jaar
5 ^e fase	Intensieve verzorging	80 jaar en ouder

Bron: Scoop (2003)

Om het beeld op de bevolkingsontwikkeling scherp te houden is er voor gekozen om in de prognose de categorie 30 tot 60 jaar te splitsen naar 30 tot 45 jaar en 45 tot 60 jaar.

De vertaling van gemeente- naar kernniveau vindt plaats aan de hand van de trend in de afgelopen zes jaar en het aantal inwoners per kern/wijk vergeleken met het totaal aantal inwoners in de gemeente. De trend van de afgelopen zes jaar wordt (lineair) doorgetrokken richting 2015. Aan de hand daarvan wordt het verwachte aandeel in 2015 bepaald. Dit verwachte aandeel wordt vermenigvuldigd met het totaal aantal inwoners voor de betreffende gemeente in de provinciale prognose. De uitkomsten van deze berekening ziet u in de volgende paragraaf. Hierbij wordt geen rekening gehouden met eventuele nieuwbouw- of sloopplannen.

² Prognose 2009, Provincie Zeeland

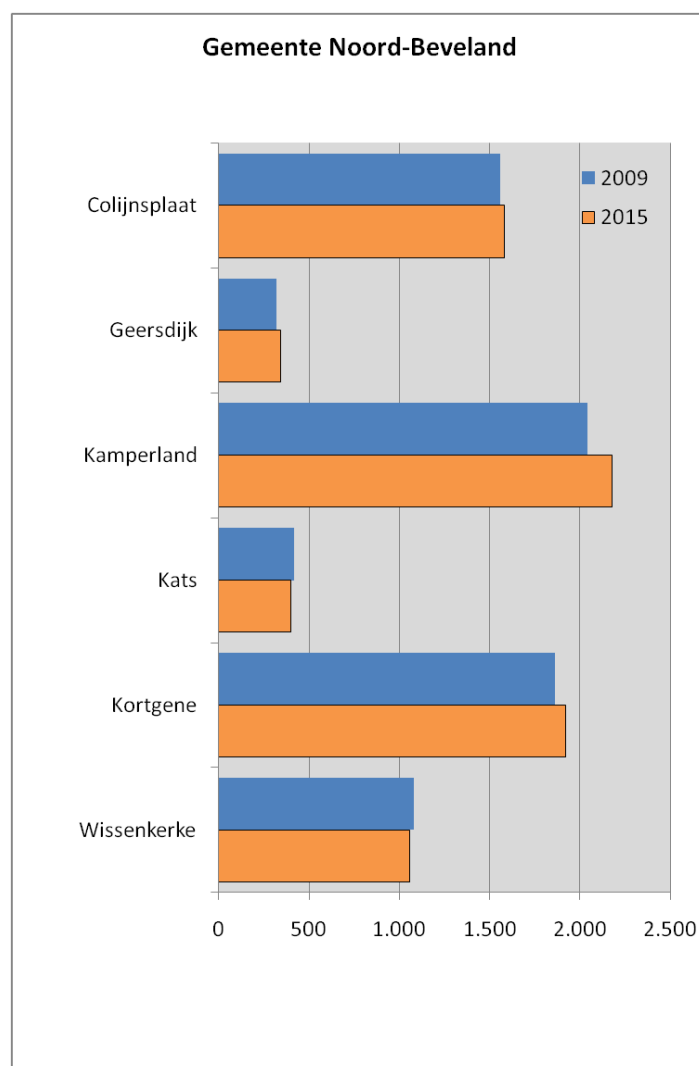
2.3 Prognoses per kern en per levensfase

Voor iedere kern in de gemeente Noord-Beveland is een prognose gemaakt van het verwachte aantal inwoners in 2015. Dit verwachte aantal inwoners is steeds weergegeven naast het huidige inwoneraantal. In figuur 2.3 staat de ontwikkeling van het totaal aantal inwoners van de kernen en wijken van de gemeente Noord-Beveland naast elkaar.

In figuur 2.3 zien we dat de kernen Colijnsplaat, Geersdijk, Kamperland en Kortgene naar verwachting zullen groeien. De groei is het sterkst in Kamperland. De kernen Kats en Wissenkerke laten een lichte daling van het inwoneraantal zien.

In het vervolg van dit hoofdstuk wordt er nader gekeken naar de bevolkingsopbouw in de verschillende kernen en de ontwikkeling hierin. Daarbij wordt gebruik gemaakt van de leeftijdscategorieën zoals besproken in paragraaf 2.2. De kernen worden besproken en vergeleken op basis van de clustering die in paragraaf 1.2 gegeven is.

Figuur 2.3 Inwoneraantal per kern



Bron: GBA Noord-Beveland, provincie Zeeland, bewerking door Scoop

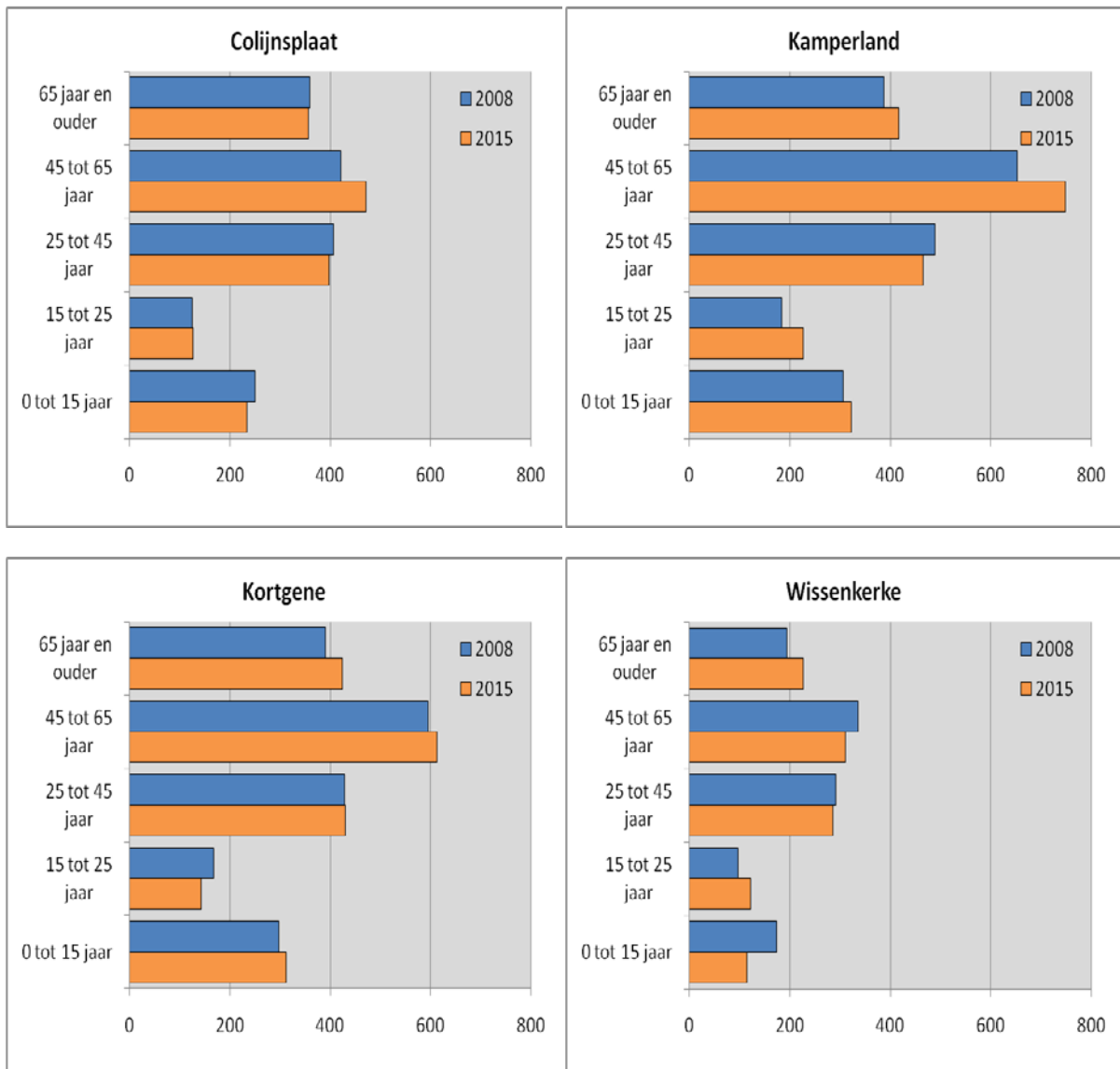
CLUSTER 1

In het eerste cluster vinden we de vier kernen met een inwoneraantal groter dan 1.000. Het gaat om de kernen Colijnsplaat, Kortgene, Kamperland en Wissenkerke. In figuur 2.4 is de huidige bevolkingsopbouw steeds weergegeven naast de verwachte voor 2015.

In de figuur zien we dat het aantal jonge kinderen in de kernen Kamperland en Kortgene naar verwachting toe zal nemen, terwijl dit aantal in Colijnsplaat en Wissenkerke een daling laat zien. Kijken we naar het aantal jongvolwassenen (15 tot en met 25 jaar) dan zien we dat hun aantal alleen in Kortgene zal dalen.

Het aantal 25 tot 45 jarigen in de kernen van de gemeente Noord-Beveland laat een lichte daling zien, behalve in Kortgene. Daar blijft het aantal inwoners in deze leeftijdscategorie ongeveer gelijk. Het aantal 45 tot 65-jarigen neemt in drie van de vier kernen toe, alleen Wissenkerke ziet het inwoneraantal in deze leeftijdscategorie dalen. Het aantal mensen van 65 jaar en ouder neemt alleen in Colijnsplaat niet toe, in de overige kernen zien we toename.

Figuur 2.4: Bevolkingsopbouw 2009 en 2015 Cluster 1



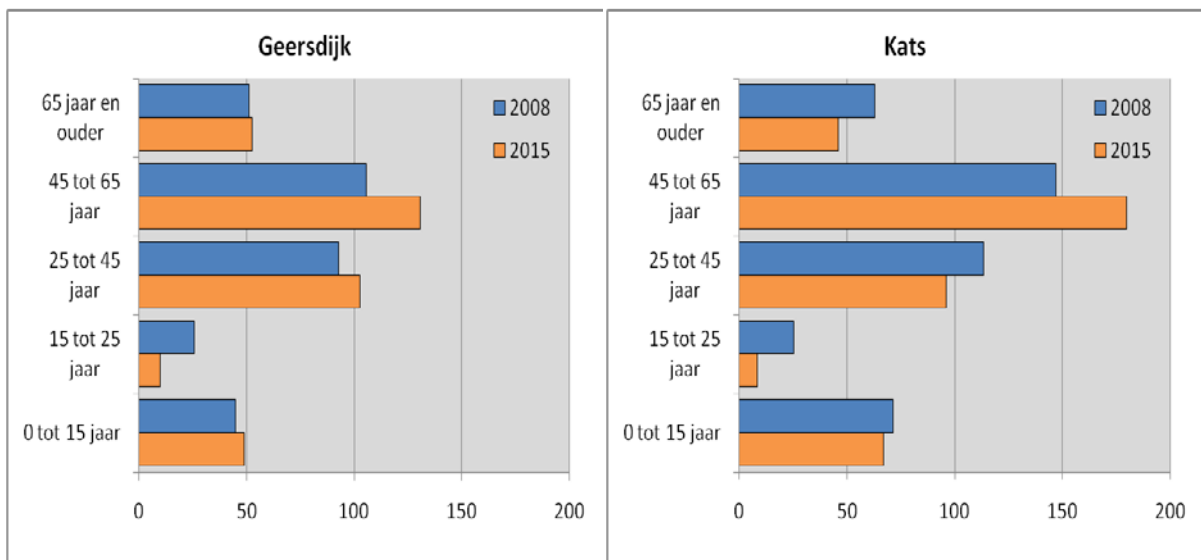
CLUSTER 2

In het tweede cluster vinden we de twee kleine kernen binnen de gemeente, Geersdijk en Kats. Beide kernen hebben minder dan 500 inwoners.

In figuur 2.5 zien we dat het aantal jonge kinderen in Geersdijk naar verwachting toe zal nemen, terwijl dit aantal in Kats terug zal lopen. Kijken we naar het aantal jongvolwassenen (15 tot en met 25 jaar) dan zien we dat hun aantal in beide kleine kernen sterk zal dalen.

Het aantal 25 tot 45 jarigen in neemt in Geersdijk toe, maar daalt in Kats, Het aantal 45 tot 65-jarigen neemt in beide kernen toe, maar het sterkst in Kats. Het aantal mensen van 65 jaar en ouder neemt alleen in Geersdijk licht toe, in Kats loopt dit aantal fors terug.

Figuur 2.5: Bevolkingsopbouw 2009 en 2015 Cluster 2



Hoofdstuk 3: Veronderstelde leefbaarheid

3.1 Inleiding

Bij het in kaart brengen van de sociale staat van Zeeland is er vanuit twee perspectieven gekeken naar de verschillende kernen en wijken binnen de provincie Zeeland. Het eerste perspectief is dat van de *veronderstelde leefbaarheid* (Veenhoven, 2000). De veronderstelde leefbaarheid verwijst naar sociale en fysieke kenmerken, die van invloed zijn het welzijn van mensen (Van Dorst, 2005). Deze sociale en fysieke kenmerken zijn door Scoop in eerder onderzoek (UvA & Scoop 2007; Scoop, 2008) vertaald naar het geheel van voorzieningen, verenigingen en activiteiten in iedere kern.

Het tweede perspectief is dat van de *gepercipieerde of ervaren leefbaarheid* (Van der Valk & Musterd (red.), 1998). Daarbij gaat het erom hoe mensen hun leefomgeving ervaren en waarderen. De leefomgeving bestaat uit de aanwezige voorzieningen, verenigingen en activiteiten (de veronderstelde leefbaarheid), maar ook uit zaken als de bestrating, openbare verlichting en het buitengebied (de woonomgeving) in nabijheid van hun woonkern. De waardering van inwoners uit Zeeland voor de leefomgeving was een onderdeel van de vragenlijst. In hoofdstuk 4 wordt de ervaren leefbaarheid besproken.

De veronderstelde leefbaarheid (perspectief 1) staat in dit hoofdstuk centraal. Scoop heeft in eerder onderzoek een methodiek ontwikkeld waarmee de veronderstelde leefbaarheid gemeten kan worden. Deze methodiek is ook in dit onderzoek toegepast. In paragraaf 3.2 wordt de methodiek toegelicht en verder uitgewerkt. De scores van de verschillende kernen/wijken in het model worden besproken in paragraaf 3.3. In deze paragraaf worden de scores ook in verband gebracht met de woonmilieukenmerken.

3.2 Toelichting methodiek

Om zicht te krijgen op de voorzieningen, verenigingen en activiteiten in iedere kern hebben medewerkers van Scoop een inventarisatie uitgevoerd. De inventarisatie bestond uit het nalopen van de gemeentegids, raadplegen van het telefoonboek en het bezoeken van relevante sites. Een voorlopige inventarisatie is voorgelegd aan de gemeenten en (waar aanwezig) de stads-, dorps- en wijkraden. Deze partijen is gevraagd de inventarisatie te toetsen op volledigheid en juistheid. Er moet opgemerkt worden dat het, gezien het tijdsplan en de input, die we nodig hebben voor het model, hier niet gaat om een volledige inventarisatie. De inventarisatie is uitgevoerd op een niveau dat het mogelijk maakt om het door Scoop gehanteerde model te vullen.

Bij de inventarisatie is gekeken naar acht aspecten die de veronderstelde leefbaarheid van een kern of wijk bepalen. Dit zijn (1) culturele voorzieningen en het culturele verenigingsleven, (2) bereikbaarheid, (3) onderwijs, (4) economische bedrijvigheid, (5) sportaccommodaties en –verenigingen, (6) horeca, (7) financiële dienstverlening en (8) zorgvoorzieningen.

De aspecten zijn veelal weer onderverdeeld naar meerdere deelaspecten. De inventarisatie bij sport bestaat bijvoorbeeld uit de sportaccommodaties, sportverenigingen voor jongeren, sportverenigingen voor volwassenen en sportmogelijkheden voor ouderen. Naast deze verfijning naar deelaspecten wordt de indeling waar nodig ook nog verfijnd naar levensfase. Niet voor elke groep bewoners zijn dezelfde onderdelen van de sociale infrastructuur van belang. Voor een ouder echtpaar zal de aanwezigheid van een gymzaal minder belangrijk zijn dan voor een jong gezin. In het model is een onderscheid gemaakt naar deelaspecten, die voor alle doelgroepen belangrijk zijn en deelaspecten die voor inwoners in een bepaalde levensfase belangrijk zijn. Wat betreft de levensfasen wordt een onderscheid gemaakt naar jongeren, jonge gezinnen en ouderen.

De inventarisatie van de voorzieningen, verenigingen en activiteiten is door Scoop omgezet in een score. Wanneer er bijvoorbeeld in een kern een dorps huis is krijgt deze de score 1 voor het onderdeel culturele voorzieningen. Wanneer er in de kern naast het dorps huis nog één andere voorziening is (bijvoorbeeld een atelier, museum of bibliotheek), krijgt deze kern de score 2 voor dit deelaspect. Zijn er naast het dorps huis meerdere culturele voorzieningen dan krijgt deze kern een score 3. Hoe hoger de score van de kern, hoe hoger het voorzieningenniveau.

De toegekende scores worden voor ieder van de eerdergenoemde acht aspecten omgerekend naar een score van 0 tot 10. Daarnaast wordt er een totaalscore voor de kern berekend en een score voor ieder van de drie genoemde levensfasen. Scores op de verschillende aspecten worden ongewogen meegenomen bij het berekenen van de totaalscore. ‘Ongewogen’ betekent dat alle acht aspecten als even belangrijk ervaren worden. Als laatste wordt op basis van de scores in de verschillende kernen een gemiddelde score voor de gemeente vastgesteld. De scores worden samengevat in tabel 3.1 en grafisch weergegeven in een webdiagram (figuur 3.1).

Naast de sociale infrastructuur wordt er ook gekeken naar de woonmilieukenmerken van de kernen/wijken. Daarbij gaat het om gegevens over de bevolkingsomvang en –samenstelling, de woningvoorraad en de woonomgeving. Gegevens over de bevolkingsomvang en –samenstelling komen uit de gemeentelijke basisadministratie. De gegevens over de woningvoorraad komen van het Centraal Bureau voor de Statistiek (CBS). Gegevens over de woonomgeving komen uit het boek *“Het Nederlandse landschap, de dorpen in Zeeland en het water op Walcheren”* (De Klerk, 2003). De gegevens over religieuze oriëntatie zijn in de inventarisatie van de voorzieningen, verenigingen en activiteiten meegenomen.

In paragraaf 3.3 wordt de relatie tussen de score op sociale infrastructuur en het aantal inwoners weergegeven in figuur 3.2. De veronderstelde leefbaarheid is de score op de sociale infrastructuur, gerelateerd aan het aantal inwoners. In hoofdstuk 4 wordt de relatie tussen sociale infrastructuur en de ervaren leefbaarheid weergegeven in figuur 4.10.6. Nader onderzoek is nodig om de relatie tussen sociale infrastructuur, woonmilieukenmerken en ervaren leefbaarheid nog verder te duiden.

3.3 Veronderstelde leefbaarheid en woonmilieukenmerken

In deze paragraaf staan de scores voor de sociale infrastructuur in tabel 3.1. Daarin zien we dat de gemiddelde score voor de veronderstelde leefbaarheid in de gemeente Noord-Beveland uitkomt op een 7,4. De kernen met de laagste score zijn Geersdijk en Kats. De overige kernen ontlopen elkaar niet veel met een score van 8,2 of 8,3.

Tabel 3.2 bevat de woonmilieukenmerken van de kernen uit gemeente Noord-Beveland. In deze tabel zien we dat Colijnsplaat en Kortgene de kernen zijn met relatief de meeste ouderen, dat in Colijnsplaat en Wissenkerke de meeste gezinnen met kinderen wonen en dat in Kortgene de meeste inwoners gevestigd zijn met een hoog inkomen. Geersdijk is de kern met de hoogste verhuismobiliteit. Als het gaat om cultuurhistorische aantrekkelijkheid dan scoort Colijnsplaat het hoogst.

De kernen Colijnsplaat en Geersdijk hebben relatief de meeste huurwoningen en de kern Kats het laagste percentage. De kern met de laagste gemiddelde woningwaarde is Kats, de kernen met de hoogste gemiddelde woningwaarde zijn Kamperland en Kortgene.

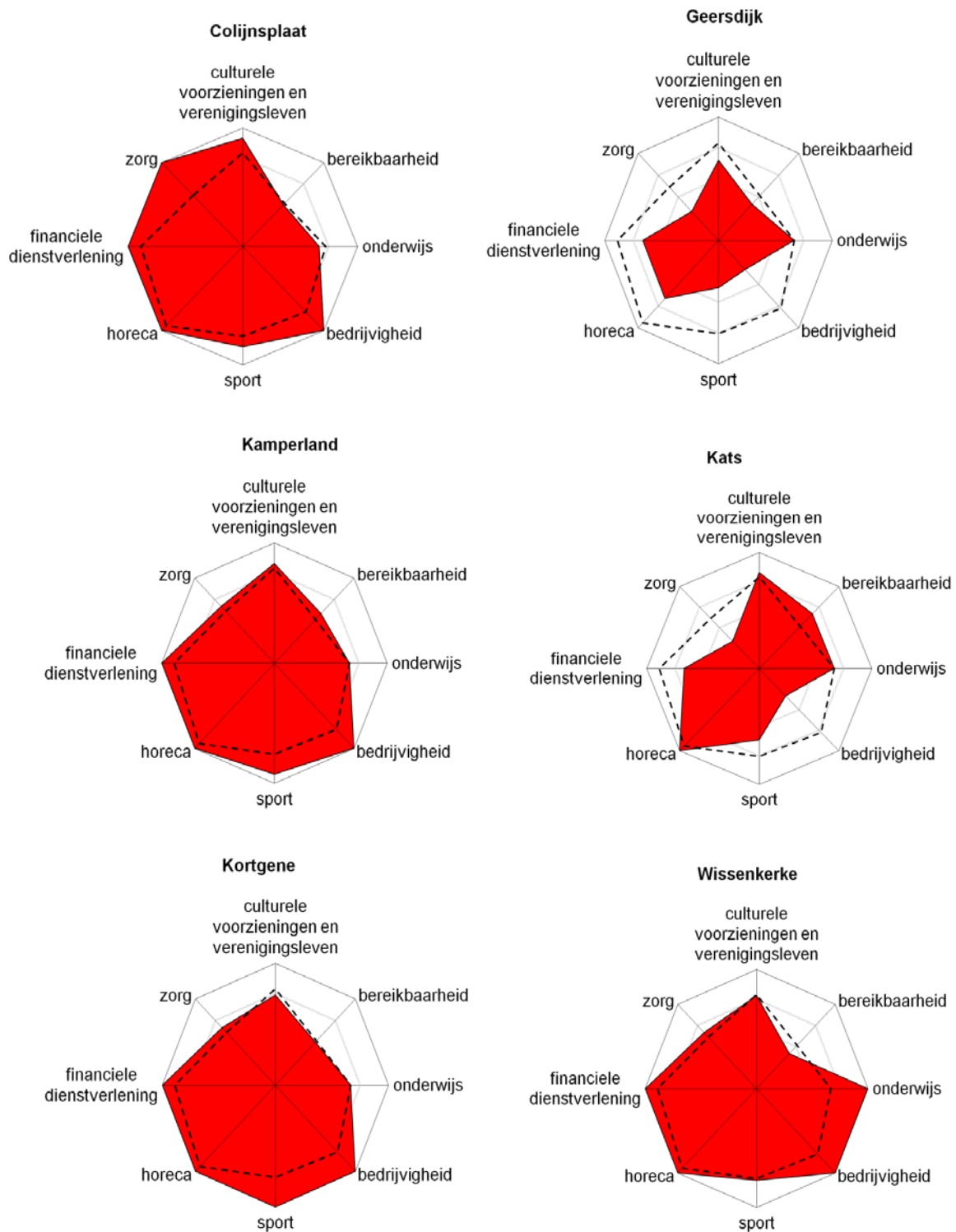
Tabel 3.1 Scores sociale infrastructuur gemeente Noord-Beveland op de 10-puntsschaal

	Cijfer per aspect van leefbaarheid									cijfers per levensfase		
	culturele voorzieningen en verenigingsleven	bereikbaarheid	onderwijs	bedrijvigheid	sport	horeca	financiële dienstverlening	zorg	gemiddeld	jonge gezinnen	jongeren	ouderen
Colijnsplaat	9,1	5,0	6,7	10,0	8,5	10,0	10,0	10,0	8,7	8,4	8,3	8,3
Geersdijk	6,5	4,2	6,7	3,3	3,8	6,7	6,7	3,3	5,2	5,1	5,3	5,0
Kamperland	8,3	5,8	6,7	10,0	9,2	10,0	10,0	6,7	8,3	8,8	8,1	8,1
Kats	8,3	6,7	6,7	3,3	6,2	10,0	6,7	3,3	6,4	6,9	6,8	6,7
Kortgene	7,4	5,0	6,7	10,0	10,0	10,0	10,0	6,7	8,2	8,6	7,9	7,4
Wissenkerke	7,8	4,2	10,0	10,0	7,7	10,0	10,0	6,7	8,3	8,0	7,2	7,4
Gemiddelde gemeente Noord-Beveland	7,9	5,1	7,2	7,8	7,6	9,4	8,9	6,1	7,5	7,6	7,3	7,1

Tabel 3.2 Woonmilieukenmerken van de kernen in de gemeente Noord-Beveland

	Bevolkingsomvang: Absoluut (2008)	Bevolkingsamenstelling			verhuismobiliteit: verhuizingen per 1000 inwoners (2004) woonomgeving.	cultuurhistorische aantrekkelijkheid (De Klerk 1994, 2003)	Woningkenmerken	
		% inwoners 65 plus (2008)	% gezinnen met kinderen (2008)	% hoge inkomens (2005)			% huurwoningen (2005)	gemiddelde woningwaarde (€) (2007)
Colijnsplaat	1.560	23	31	13	70	14	33	168.000
Geersdijk	320	16	29	18	106	4	30	176.000
Kamperland	2.040	19	30	18	95	3	26	229.000
Kats	420	15	30	12	64	9	18	181.000
Kortgene	1.860	21	29	20	94	9	24	220.000
Wissenkerke	1.080	18	31	16	81	8	28	179.000
Gemeente Noord-Beveland	7.290	20	30	17	86	x	27	201.000

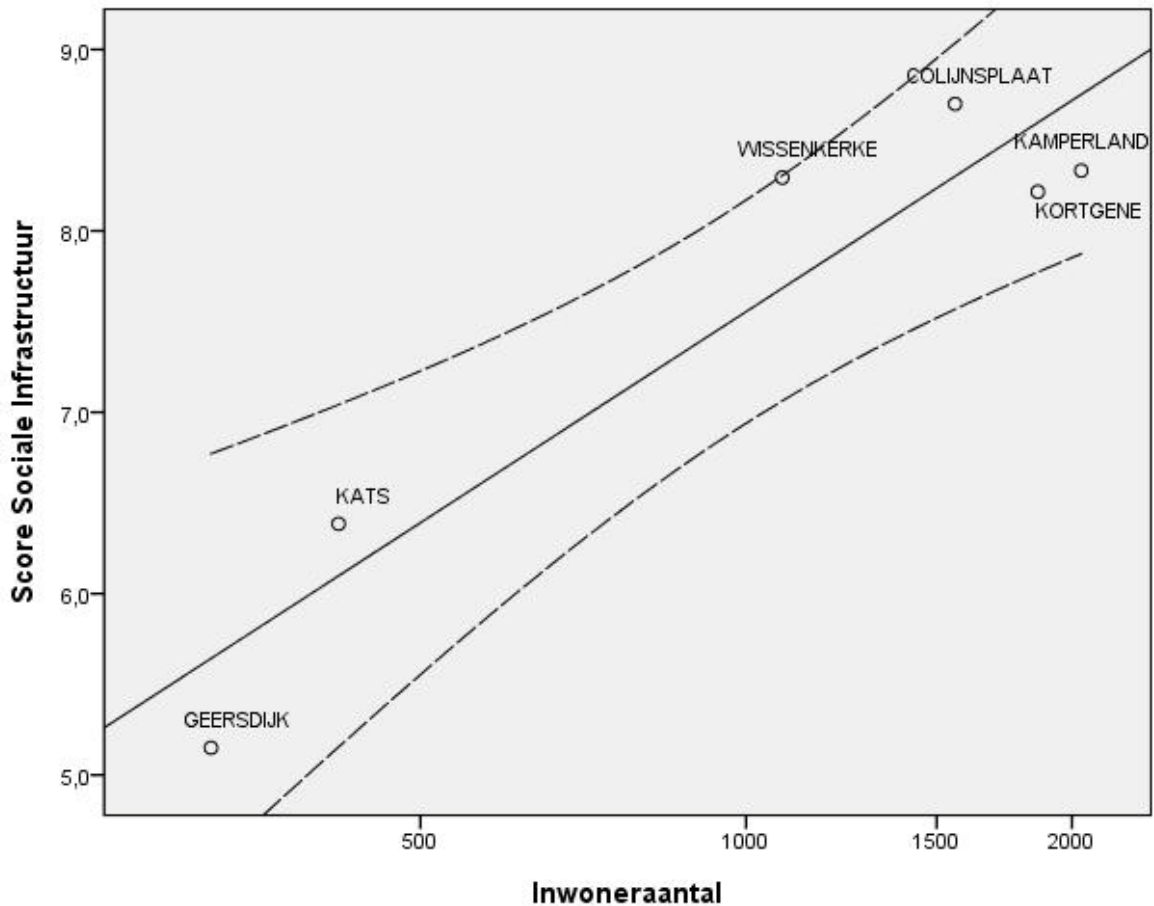
Figuur 3.1 De webdiagrammen



De webdiagrammen (figuur 3.1) laten duidelijk zien hoe omvangrijk de sociale infrastructuur (activiteiten, verenigingen, voorzieningen) is per kern of wijk. Als we deze omvang relateren aan het inwonertal krijgen we zicht op de veronderstelde leefbaarheid.

In de volgende figuur zien we de relatie tussen de omvang van de sociale infrastructuur en inwoneraantal in de gemeente Noord-Beveland. De kernen die onder de doorgetrokken lijn liggen hebben minder voorzieningen, verenigingen en activiteiten dan we op basis van het inwoneraantal in deze gemeente zouden verwachten (de veronderstelde leefbaarheid). De kernen die boven de lijn liggen hebben er juist meer. Aan beide kanten van de doorgetrokken lijn is een marge aangegeven door middel van een stippellijn. Kernen die buiten deze stippellijnen vallen, wijken significant af van het verwachte voorzieningenniveau.

Figuur 3.2 Relatie sociale infrastructuur en inwoneraantal



Hoofdstuk 4: Resultaten bevolkingsonderzoek

4.1 Inleiding

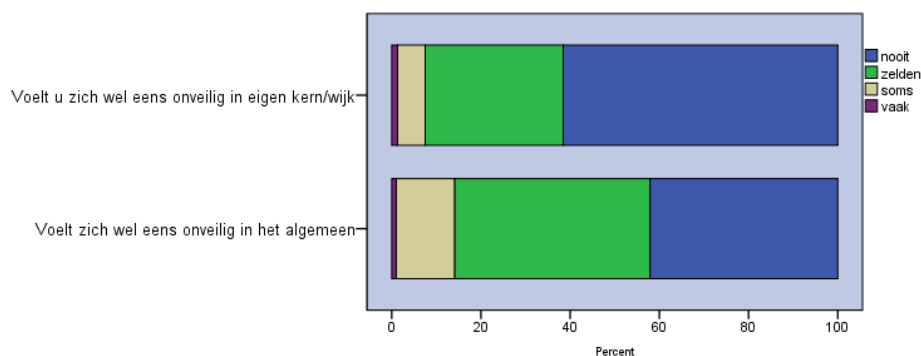
Om de ervaren leefbaarheid in kaart te brengen hebben we een uitgebreide vragenlijst voorgelegd aan een groot aantal inwoners uit Zeeland. In dit hoofdstuk staan de uitkomsten van de vragenlijst centraal. In deze vragenlijst is gevraagd naar een aantal uiteenlopende thema's zoals veiligheid, mobiliteit, werken, gezondheid en recreëren. In totaal zijn er negen thema's die behandeld worden. Waar zinvol zijn de antwoorden van de inwoners uit de verschillende kernen naast elkaar weergegeven.

Voor een vergelijking van de uitkomsten op gemeentelijk niveau verwijzen wij naar het provinciale rapport. Daarin worden vergelijkbare analyses en figuren besproken als in dit rapport, alleen ligt dan de focus op de dertien Zeeuwse gemeenten.

4.2 Veiligheid

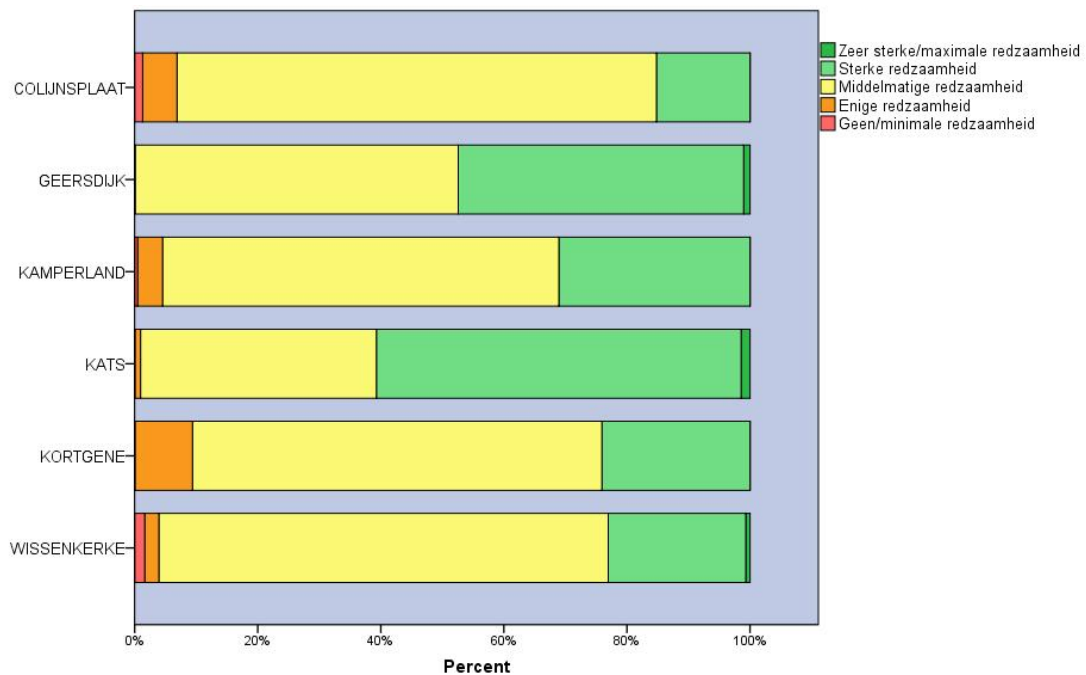
Het eerste thema in dit vierde hoofdstuk is veiligheid. Middels de vragenlijst is geïnventariseerd in welke mate inwoners van de gemeente onveiligheidsgevoelens ervaren. Zowel in het algemeen als in de eigen kern/de eigen wijk. In figuur 4.2.1 is te zien dat de meeste inwoners zich nooit (43%) of zelden (43%) onveilig voelen. In de eigen kern/wijk is er een grotere groep inwoners die zich nooit (61%) of zelden (31%) onveilig voelt.

Figuur 4.2.1 Onveiligheidsgevoelens



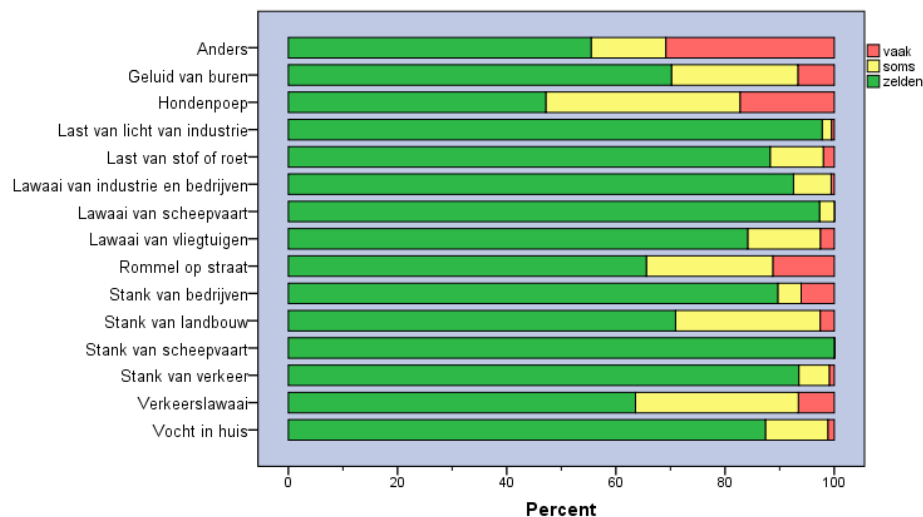
Middels negen stellingen is aan de inwoners van de gemeente gevraagd hoe zij denken over de collectieve redzaamheid in hun kern/wijk. De collectieve redzaamheid verwijst naar de mate waarin mensen in een bepaald gebied elkaar vertrouwen en de bereidheid hebben om samen te werken om bepaalde problemen op te lossen of bepaalde doelen te bereiken. De vragen vormen samen een schaal met een minimum van 1 met de betekenis 'lage collectieve redzaamheid' en een maximum van 5 met de betekenis 'hoge collectieve redzaamheid'. In figuur 4.2.2 is per kern weergegeven hoe de verschillende scores verdeeld zijn. We zien de meeste inwoners met een hoge score voor collectieve zelfredzaamheid in Kats en Geersdijk. De meeste inwoners met enige of geen collectieve zelfredzaamheid wonen in Kortgene.

Figuur 4.2.2 Collectieve redzaamheid



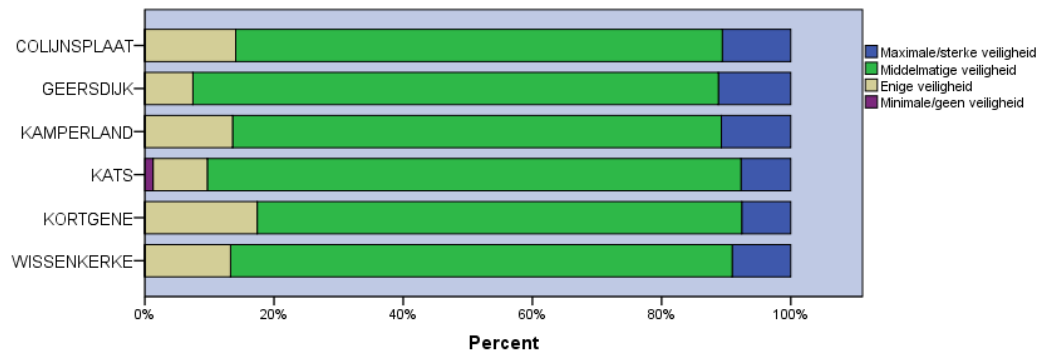
Kijken we naar de mate waarin overlast ervaren wordt, dan zien we in figuur 4.2.3 dat er vier vormen van overlast zijn die vaak ervaren worden. Dit zijn hondenpoep, verkeerslawaaï, rommel op straat en stank van landbouw. Vormen van overlast die bijna nooit ervaren worden zijn stank van scheepvaart en last van licht van industrie.

Figuur 4.2.3 Ervaren Overlast per vorm van overlast



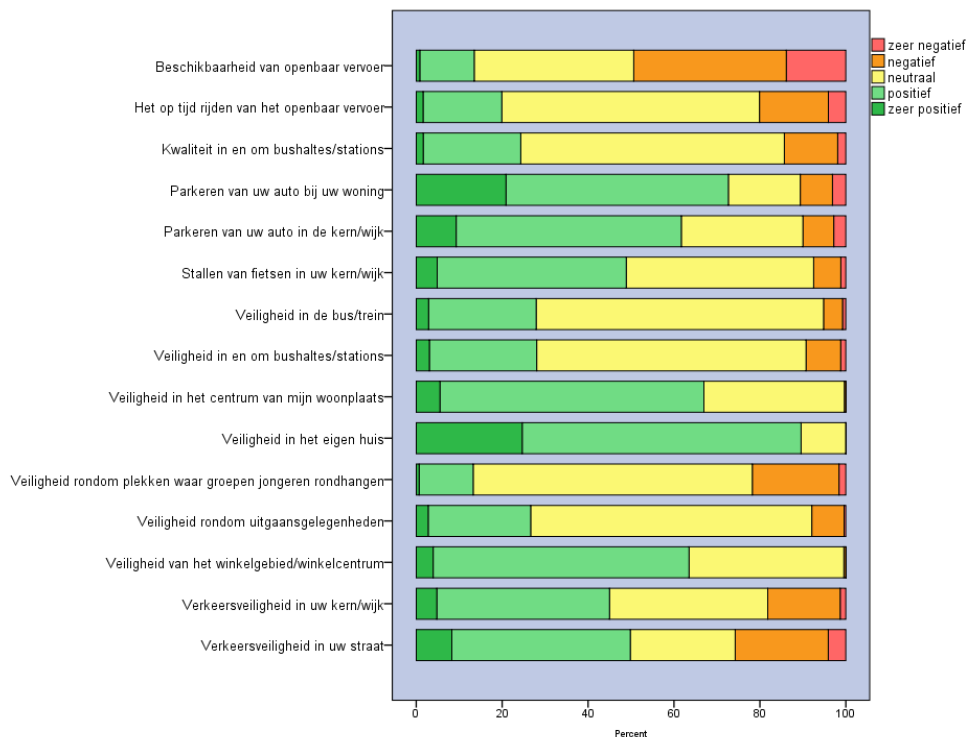
Naast de collectieve redzaamheid is er gekeken naar de sociale veiligheid. De sociale veiligheid zegt iets over de mate waarin mensen het gevoel hebben dat zij het inzicht, de mogelijkheden en de middelen hebben om zelf iets aan hun situatie te doen. In figuur 4.2.4 zijn de scores van de verschillende kernen als het gaat om sociale veiligheid weergegeven. De verschillen tussen de kernen zijn klein; in Kamperland is er een iets grotere groep inwoners die een sterke sociale veiligheid ervaart, in Kats is er een kleine groep inwoners die geen of minimale sociale veiligheid ervaart en in Kortgene is er een iets grotere groep inwoners die slechts enige veiligheid ervaart.

Figuur 4.2.4 Sociale veiligheid



In de vragenlijst is aan de respondenten de vraag voorgelegd hoe zij denken over bepaalde thema's die met veiligheid te maken hebben in hun eigen kern/wijk en in hun gemeente. In figuur 4.2.5 is te zien welke beoordeling gegeven wordt aan de verschillende items. In deze figuur is te zien dat mensen negatiever denken over beschikbaarheid van openbaar vervoer en de verkeersveiligheid in hun straat maar positiever over de veiligheid in het eigen huis en het parkeren van de auto bij hun woning.

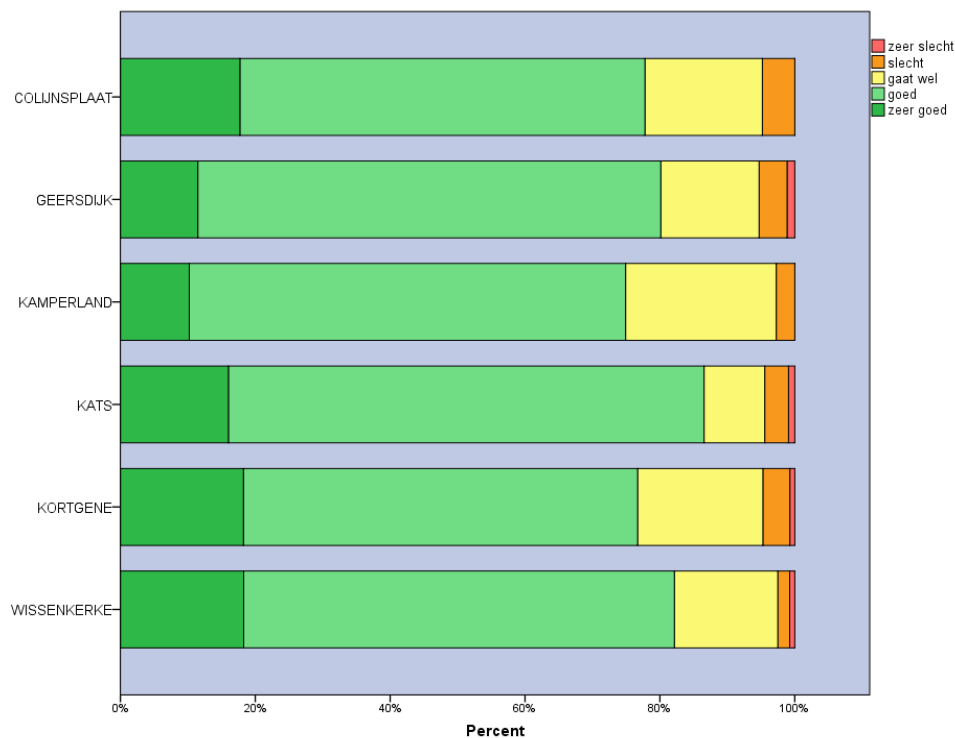
Figuur 4.2.5 Mening over verschillende zaken die met veiligheid te maken hebben



4.3 Gezondheid

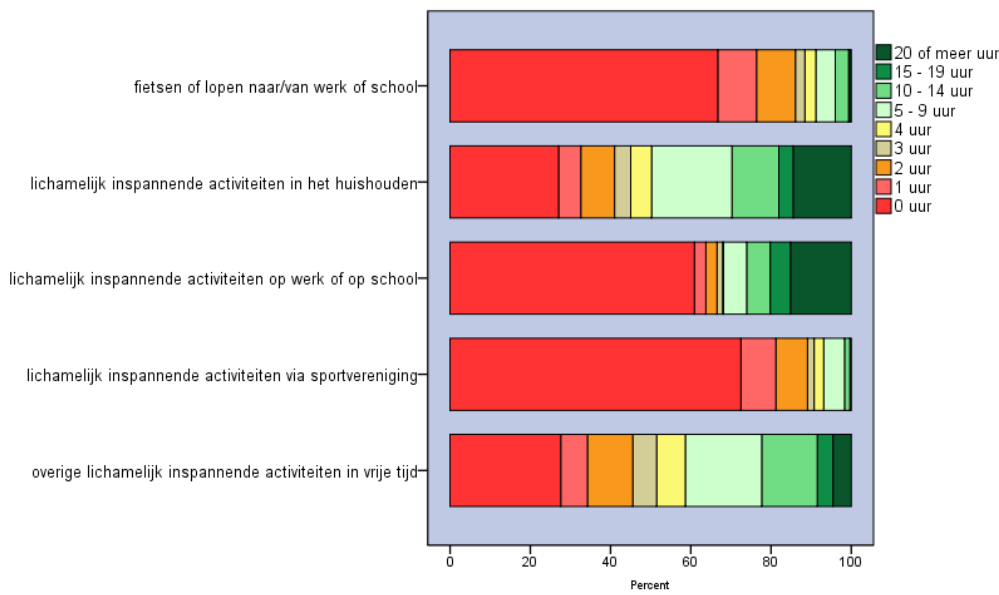
Gezondheid is benoemd als tweede randvoorwaarde in het provinciaal rapport. In het onderzoek is de inwoners van Zeeland gevraagd aan te geven hoe zij de eigen gezondheid beoordelen. Hieruit blijkt dat in Noord-Beveland 80% aangeeft de eigen gezondheid als goed tot zeer goed te beoordelen. Daar staat tegenover dat 3% de eigen gezondheid als slecht tot zeer slecht beoordelen. In figuur 4.3.1 is de verdeling van de beoordelingen per kern weergegeven. Hierin is te zien dat in Kats en Wissenkerke het grootste aandeel inwoners positief oordeelt over de eigen gezondheid. Geersdijk en Kortgene hebben het grootste aandeel inwoners dat negatief oordeelt over de eigen gezondheid.

Figuur 4.3.1 Beoordeling van de eigen gezondheid



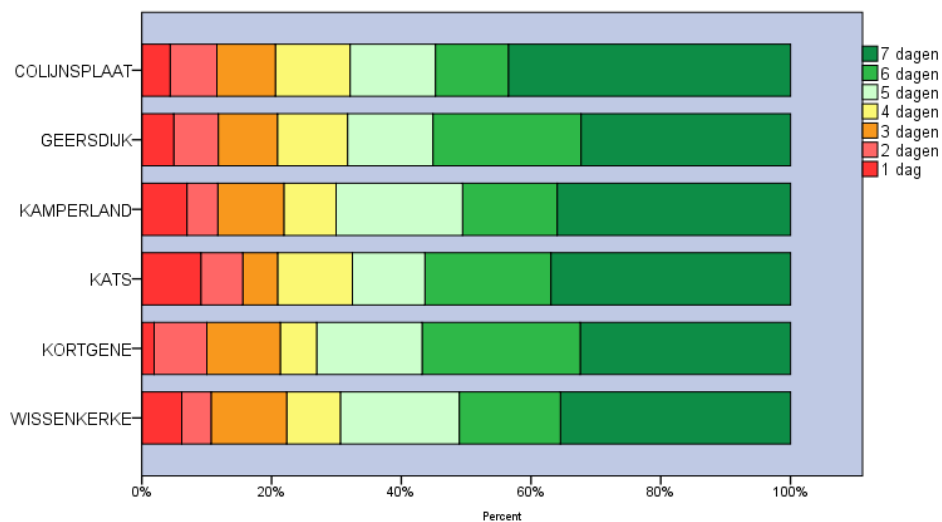
Naast het oordeel over de gezondheid is er gekeken naar het aantal uren dat mensen besteden aan bewegen. In figuur 4.3.2 is opgenomen hoeveel uur de inwoners van de gemeente Noord-Beveland gemiddeld besteden aan verschillende lichamelijke inspannende activiteiten.

Figuur 4.3.2 Aantal uren dat men per week aan bewegen besteedt



In verband met de toename van het aantal mensen met overgewicht of extreem overgewicht is de Nederlandse Norm Gezond Bewegen ontwikkeld. Deze norm schrijft voor dat, om een goede gezondheid te behouden, het gewenst is om tenminste vijf dagen per week dertig minuten matig intensieve lichaamsbeweging te hebben. Voor kinderen, jongeren en mensen met overgewicht is het gewenste aantal minuten per dag tenminste zestig. In de gemeente Noord- Beveland voldoet 70% aan deze norm.³ Het percentage inwoners dat de norm om tenminste vijf dagen per week dertig minuten lichaamsbeweging te hebben haalt is het hoogst in Kortgene en het laagst in Kats (zie figuur 4.3.3).

Figuur 4.3.3 Aantal dagen per week dat men tenminste 30 minuten inspannende activiteiten verricht



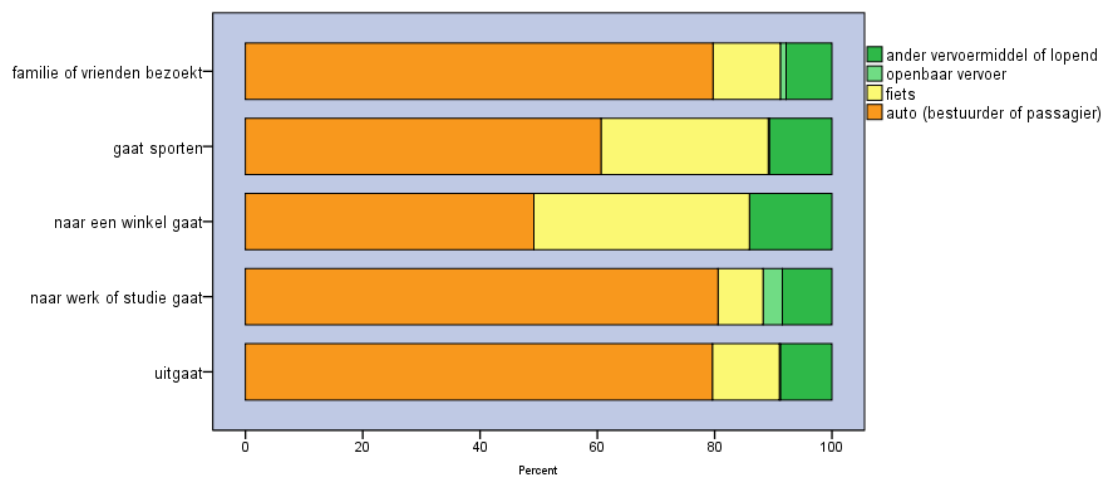
³ De norm voor volwassenen is toegepast op de populatie 15 jaar en ouder. De norm voor jongeren is hoger (een uur per dag).

4.4 Mobiliteit

Mobiliteit is een randvoorwaarde om deel te nemen aan netwerken en gebruik te maken van voorzieningen. In het onderzoek zijn verschillende vragen over dit onderwerp opgenomen. Uit het onderzoek blijkt dat 85% van de inwoners van de gemeente Noord- Beveland altijd over een auto kan beschikken. 52% maakt bijna elke dag gebruik van de auto. Daarnaast maakt ongeveer 25% dagelijks gebruik van de fiets en 1% gebruikt dagelijks het openbaar vervoer.

Naast de frequentie van het gebruik is ook gekeken naar het doeleinde van het gebruik. Nemen inwoners van Noord-Beveland de auto, fiets of het openbaar vervoer naar hun werk? In figuur 4.4.1 is per doeleinde aangegeven welk % van de inwoners gebruik maakt van een bepaald soort vervoersmiddel. In de figuur zien we dat de meeste mensen in Noord- Beveland de auto en fiets gebruiken om naar hun werk of studie te gaan. Het openbaar vervoer en een ander vervoermiddel of lopend worden nauwelijks gebruikt.

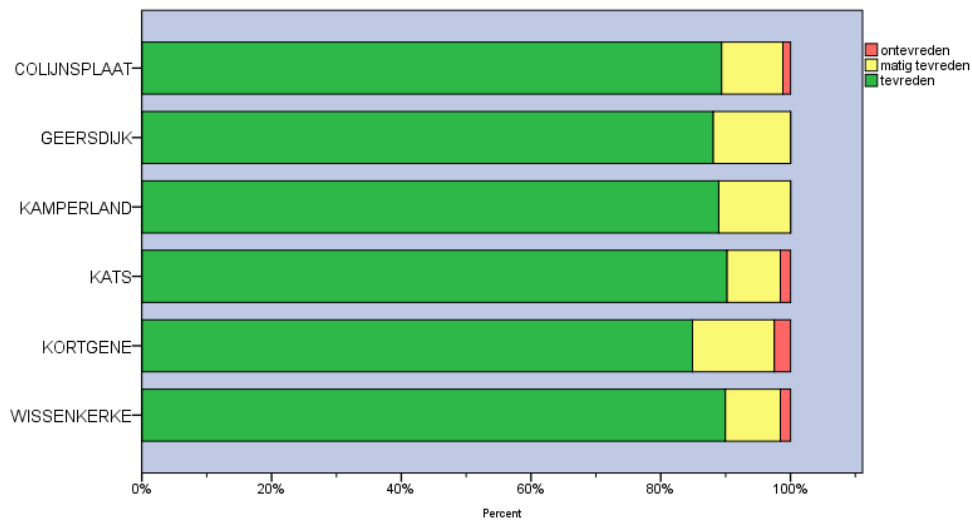
Figuur 4.4.1 Gebruik vervoermiddelen



4.5 Wonen

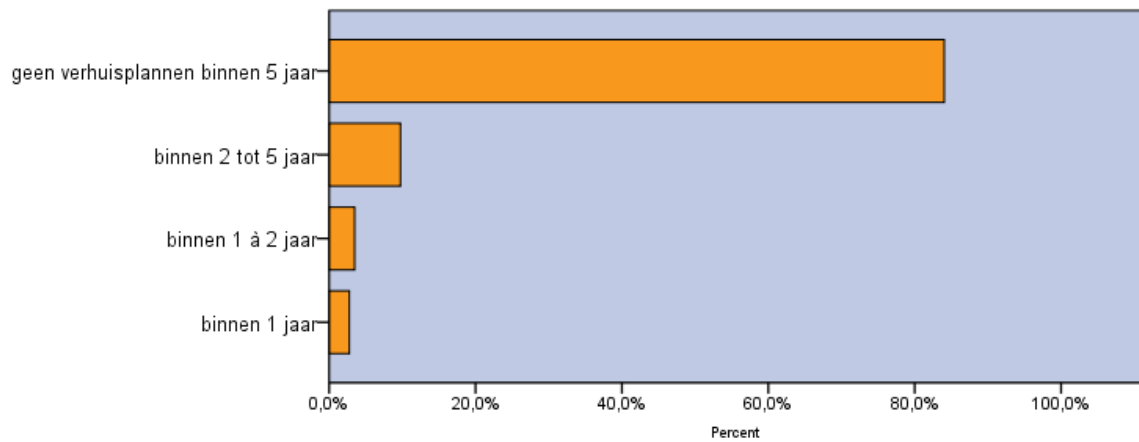
In dit onderzoek is er aandacht besteed aan hoe mensen denken over de eigen woning, of men verhuisgeneigd is en waar men dan eventueel naar toe zou willen verhuizen. In figuur 4.5.1 is weergegeven hoe tevreden mensen in de verschillende kernen zijn met de eigen woning. In deze figuur is te zien dat de meeste mensen, tussen de 85% en 90%, tevreden zijn met de eigen woning. In de kernen Geersdijk en Kortgene zijn de meeste mensen ontevreden of matig tevreden met de eigen woning.

Figuur 4.5.1 Tevredenheid met de eigen woning

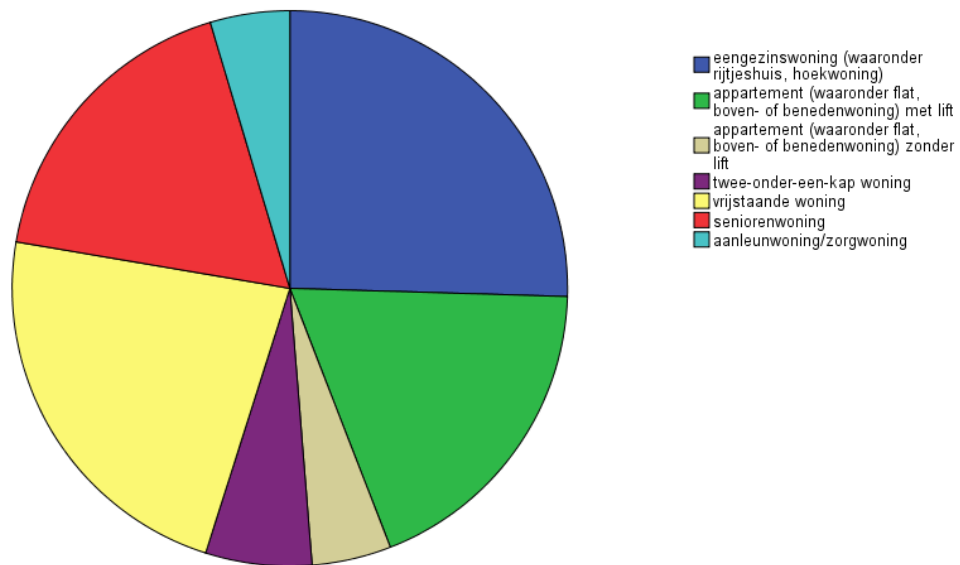


Naast de tevredenheid met de eigen woning is gevraagd of mensen plannen hebben om te verhuizen en zo ja, op welke termijn. In figuur 4.5.2 is te zien dat 83% van de inwoners geen plannen heeft om binnen vijf jaar te verhuizen. 17% van de inwoners is dit wel van plan, waarvan 3% binnen één jaar. In figuur 4.5.3 is te zien naar welk soort woning er bij voorkeur verhuisd wordt.

Figuur 4.5.2 Verhuisplannen



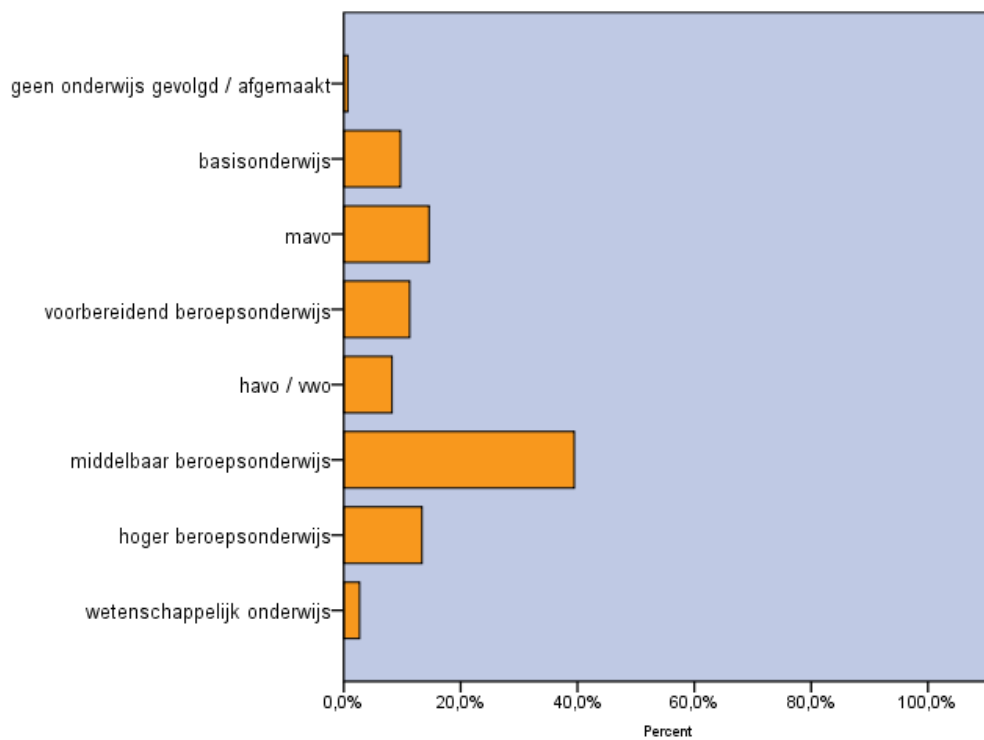
Figuur 4.5.3 Type woning waar men naar toe wil verhuizen



4.6 Leren

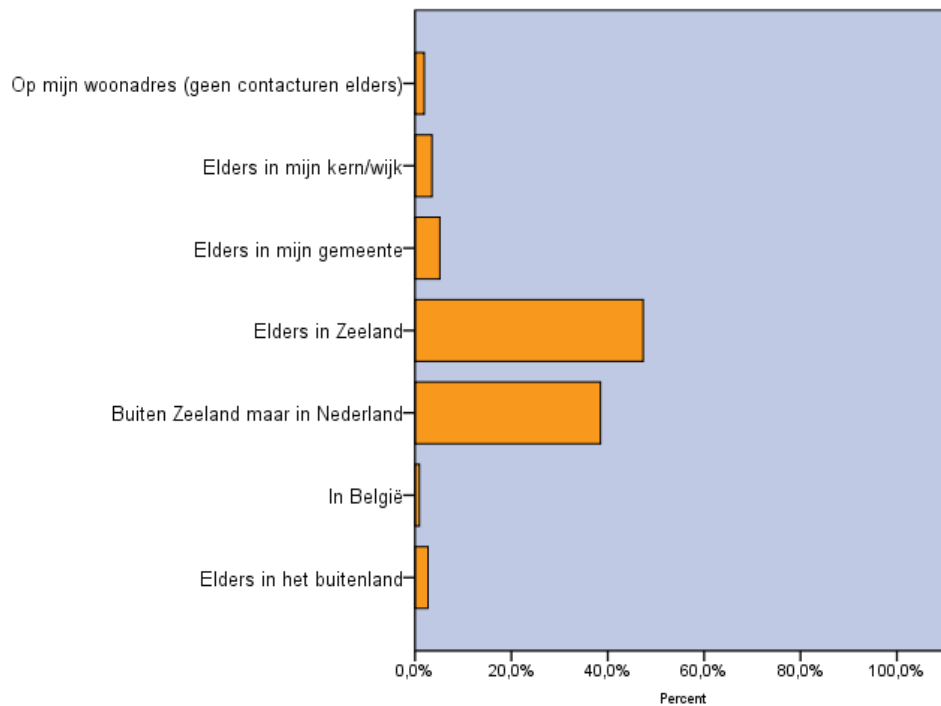
Het opleidingsniveau ligt in Zeeland iets lager dan in Nederland. Zeeland kent in verhouding minder hoger opgeleiden. In figuur 4.6.1 is de verdeling van de hoogst voltooide opleiding te zien over de inwoners in de gemeente.

Figuur 4.6.1 Wat is uw hoogst voltooide opleiding?



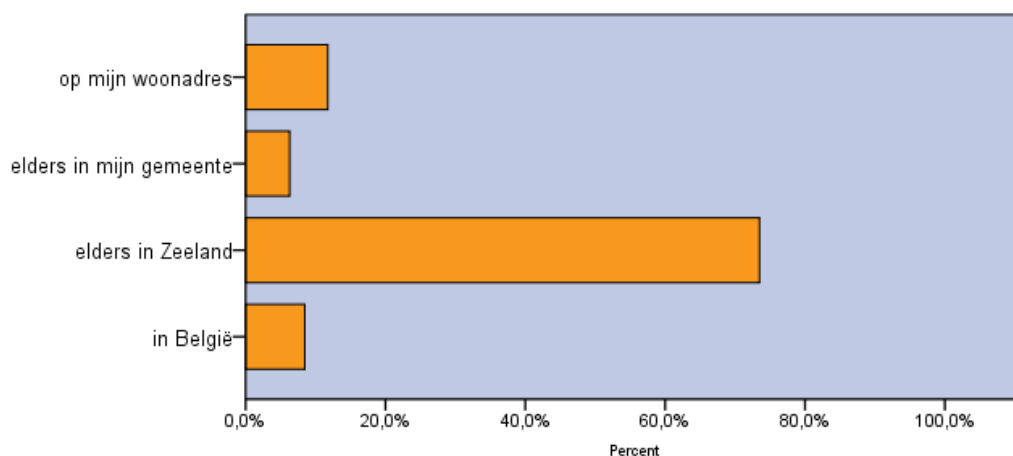
Hoewel er in de provincie Zeeland verschillende opleidingsmogelijkheden zijn, vertrekt toch ieder jaar een grote groep studenten naar de rest van Nederland om daar te gaan studeren. In figuur 4.6.2 is te zien dat 37% van de inwoners de opleiding buiten de provincie, maar in Nederland, gevolgd heeft en dat 59% in Zeeland gestudeerd heeft.

Figuur 4.6.2 Waar heeft u uw hoogst voltooide opleiding gevolgd?



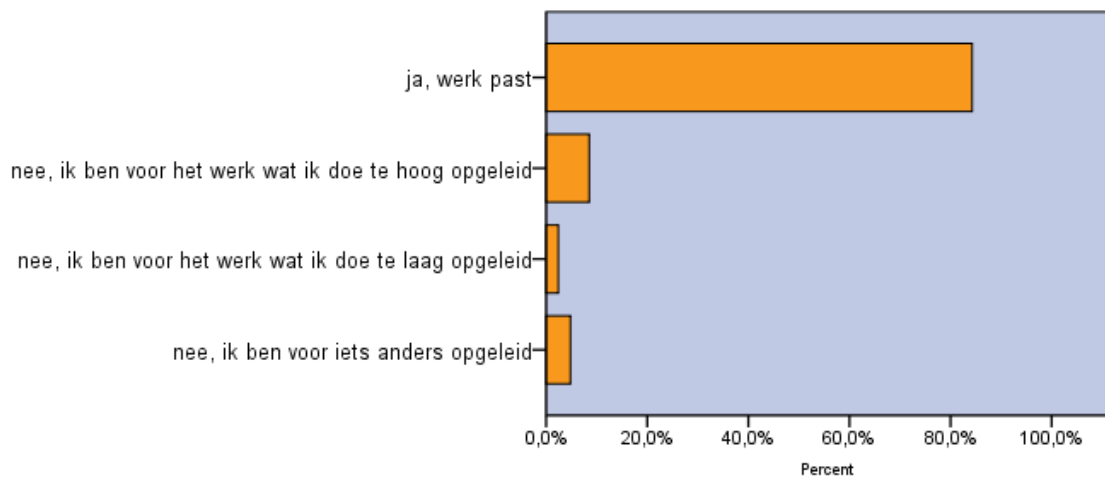
De meeste inwoners van Noord-Beveland die die studeren, zijn hiervoor aangewezen op locaties buiten hun eigen gemeente.

Figuur 4.6.3 Waar studeert u?



In dit onderzoek is gevraagd in welke mate opleidingsniveau en huidig werk op elkaar aansluiten. In figuur 4.6.4 is te zien dat in 17% van de gevallen het opleidingsniveau niet aansluit op het huidige werk. Daarvan gaat het in 10% van de gevallen om werk waarvoor men te hoog opgeleid is en in 3% van de gevallen om werk waarvoor men te laag opgeleid is.

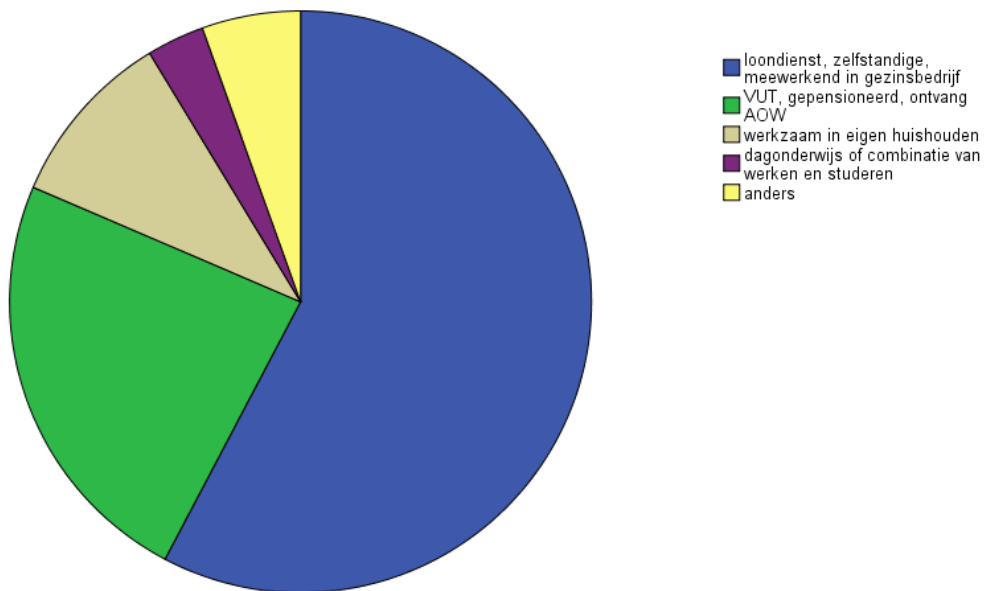
Figuur 4.6.4 Aansluiting tussen werk en opleidingsniveau



4.7 Werken

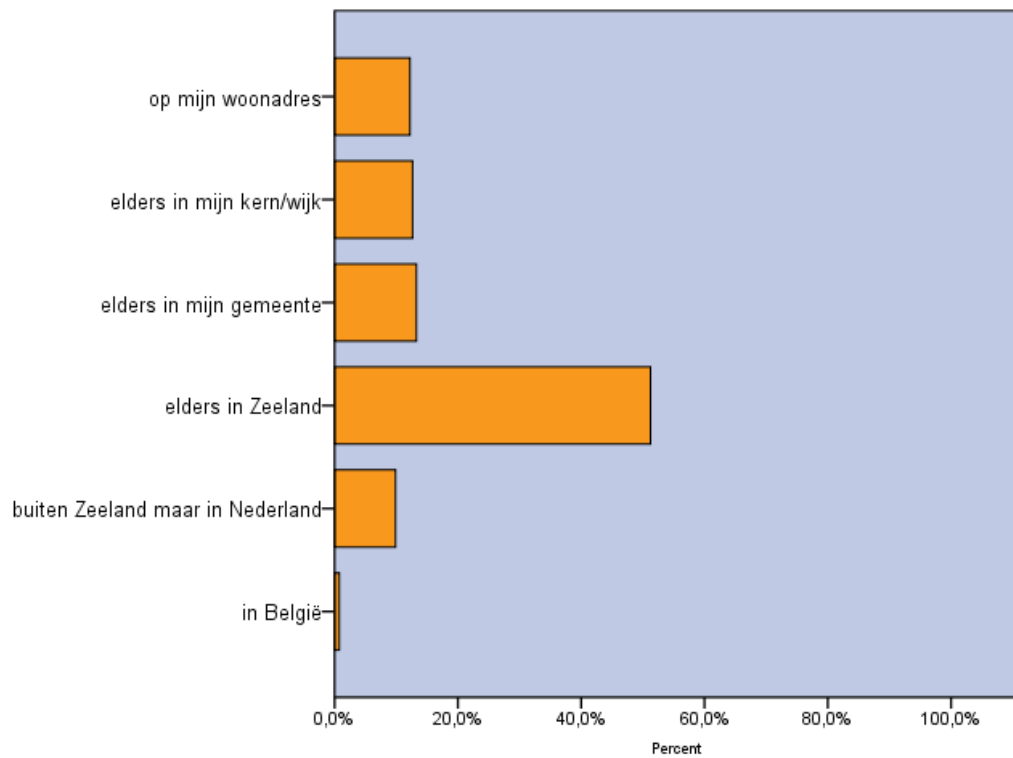
In figuur 4.7.1 is de verdeling van hoofdactiviteiten van de inwoners van de gemeente Noord-Beveland weergegeven. 64% heeft werk als hoofdactiviteit en 25% is met de VUT, gepensioneerd of ontvangt AOW. 5% van de inwoners volgt dagonderwijs of een combinatie van werken en studeren.

Figuur 4.7.1 Hoofdactiviteit



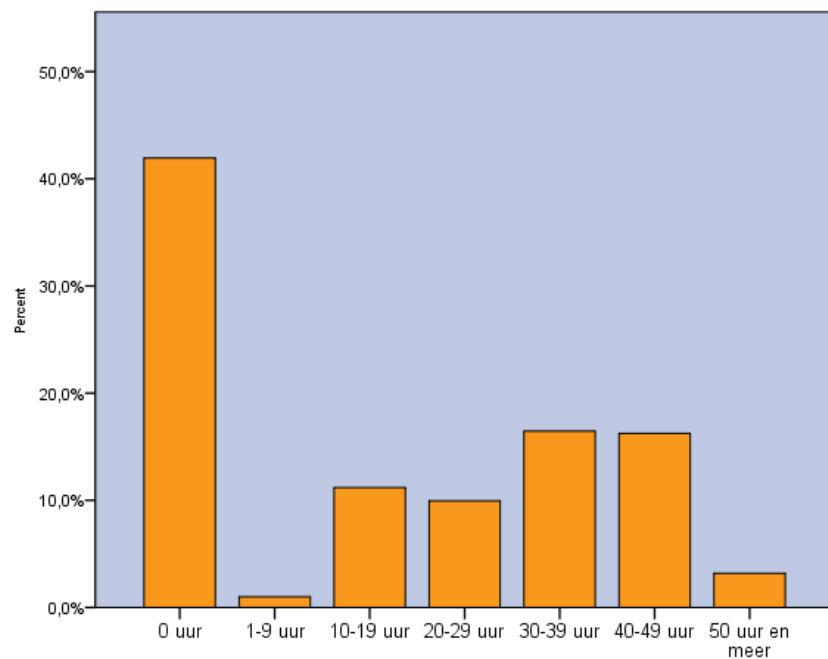
De hoofdactiviteit vindt in ruim de helft van de gevallen buiten de eigen gemeente, maar in Zeeland, plaats.

Figuur 4.7.2 Plaats waar de hoofdactiviteit plaatsvindt



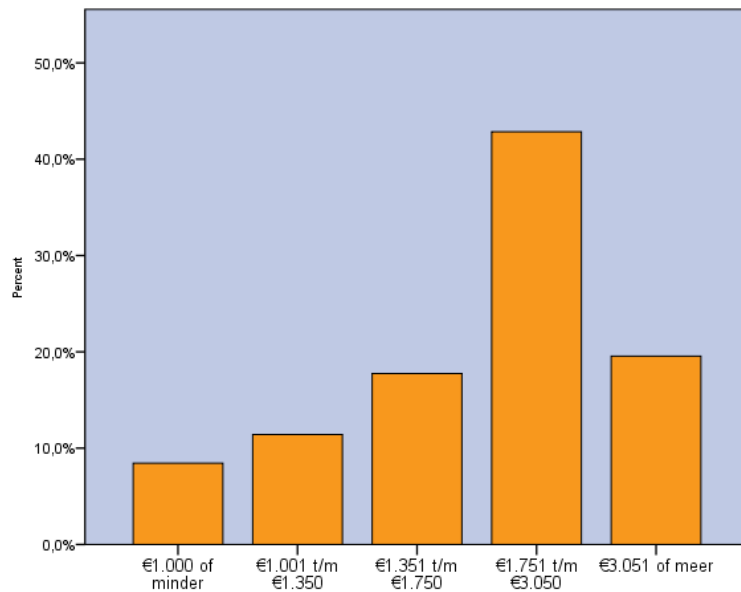
In figuur 4.7.3 is te zien dat 34% van de inwoners meer dan 30 uur betaald werk verricht. Daarvan is er een groep van 3% die meer dan 50 uur per week werkt.

Figuur 4.7.3 Hoeveel uur men betaald werk verricht



Naast het aantal uur dat er gewerkt wordt is er ook gevraagd naar het gemiddelde netto inkomen. In figuur 4.7.4 is te zien dat 62% van de mensen meer verdient dan € 1.751. 9% verdient minder dan € 1.000 euro.

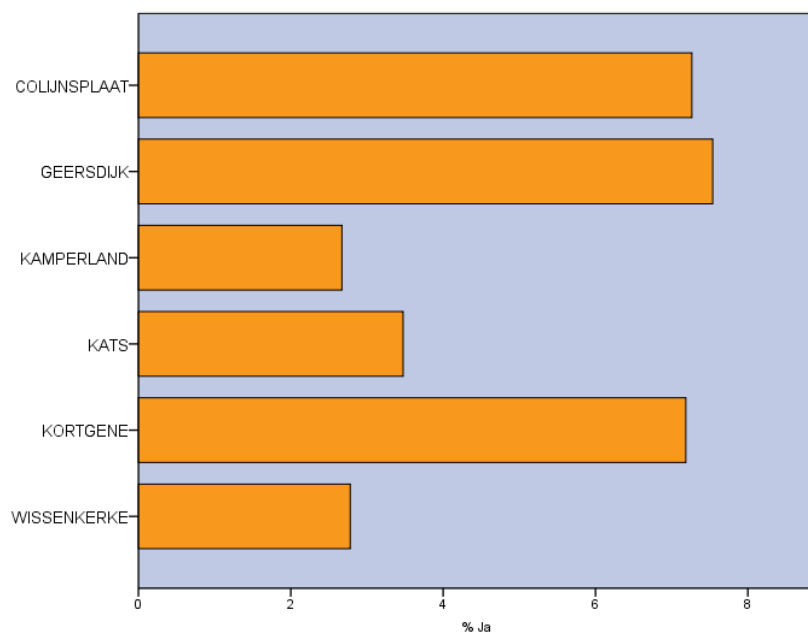
Figuur 4.7.4 Verdeling Netto inkomens



4.8 Zorgen

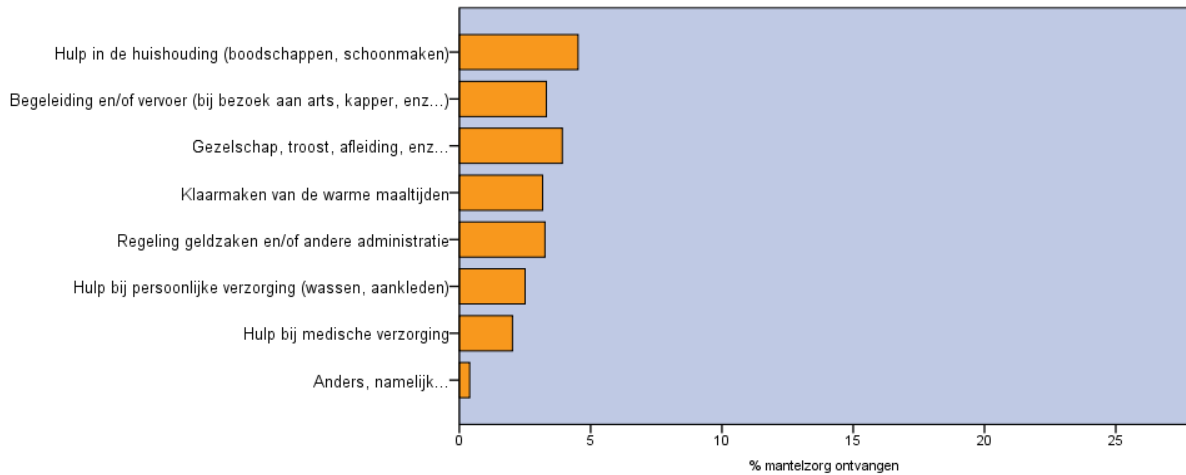
Met invoering van de Wet maatschappelijk ondersteuning (Wmo) komt er steeds meer aandacht voor mantelzorg en vrijwilligerswerk. Aan de ene kant zijn er inwoners die mantelzorg ontvangen en aan de andere kant zijn er inwoners die deze mantelzorg geven. In figuur 4.8.1 is te zien welk percentage van de inwoners mantelzorg ontvangt in iedere kern. Daarin zien we dat het grootste aandeel ontvangers van mantelzorg zit in de kernen Kortgene, Geersdijk en Colijnsplaat.

Figuur 4.8.1 Aandeel inwoners dat afgelopen 12 maanden mantelzorg ontvangen heeft



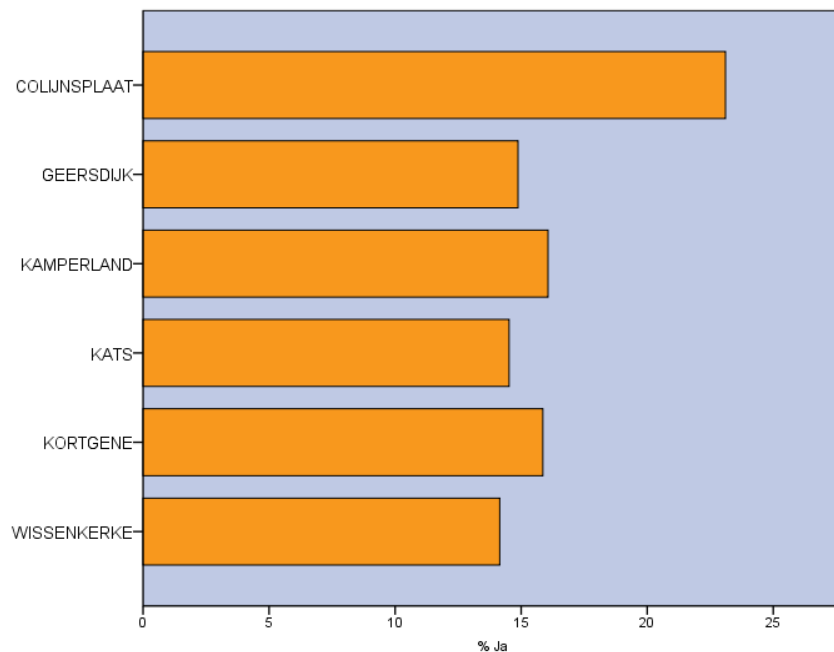
De mensen die mantelzorg ontvangen is gevraagd om welke vorm van mantelzorg het gaat. In figuur 4.8.2 is weergegeven hoe vaak de verschillende vormen van mantelzorg gegeven worden.

Figuur 4.8.2 Vormen van verkregen mantelzorg



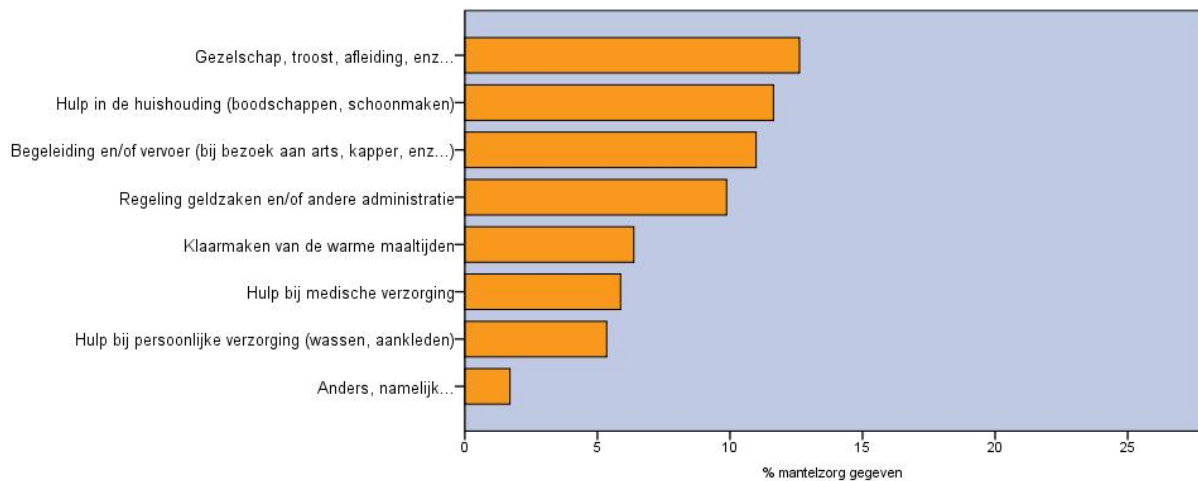
De mantelzorg die de eerdergenoemde mensen krijgen moet ook gegeven worden. In figuur 4.8.3 zien we het aandeel van de inwoners dat aangeeft de afgelopen 12 maanden mantelzorg gegeven te hebben. De kern waar het meeste mantelzorg gegeven wordt is Colijnsplaat. In de kern Wissekerke zijn er iets minder mensen die aangeven de afgelopen 12 maanden mantelzorg gegeven te hebben.

Figuur 4.8.3 Aandeel inwoners dat de afgelopen 12 maanden mantelzorg gegeven heeft



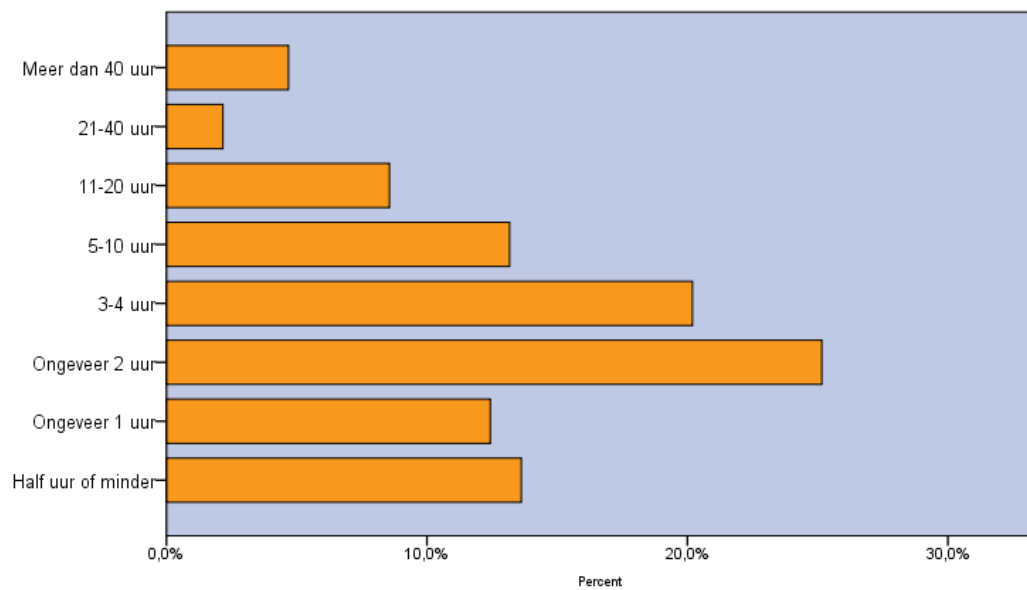
Net al bij het ontvangen van mantelzorg is er gekeken welke vormen van mantelzorg er gegeven worden. In figuur 4.8.4 zien we dat hulp in het huishouden, het bieden van gezelschap en begeleiding of vervoer het meeste voorkomen.

Figuur 4.8.4 Vormen van gegeven mantelzorg



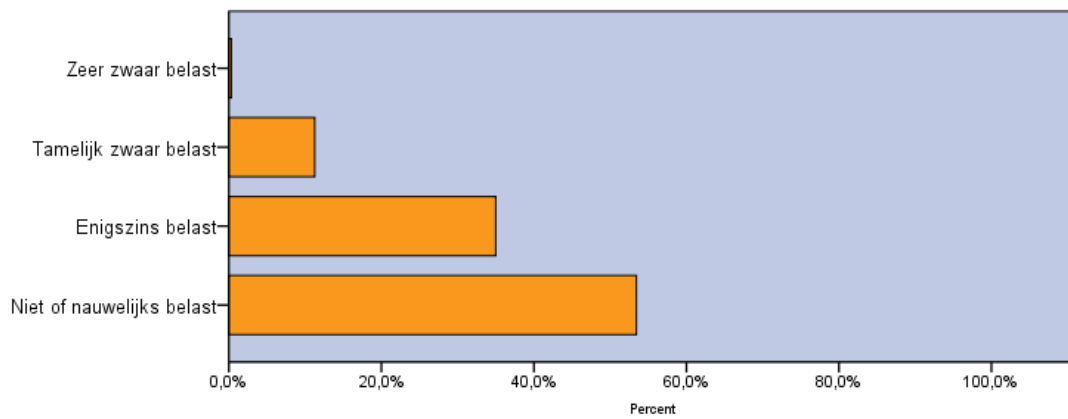
In de figuren 4.8.5 en 4.8.6 is weergegeven hoeveel tijd men gemiddeld aan mantelzorg besteedt en hoe belastend het geven van mantelzorg ervaren wordt. De meeste mantelzorgers besteden ongeveer 2 uur per week aan mantelzorg.

Figuur 4.8.5 Gemiddelde tijd besteed aan mantelzorg



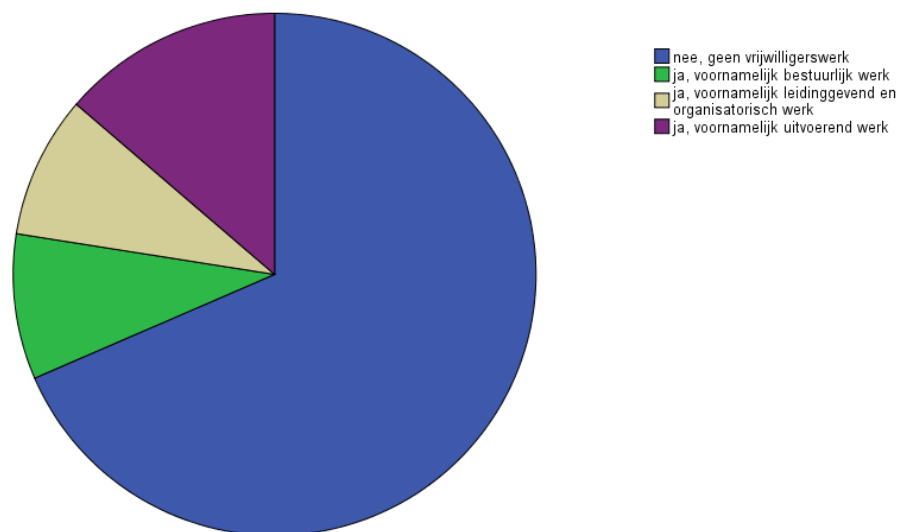
Ruim de helft van de mantelzorgers voelt zich niet of nauwelijks belast door het geven van mantelzorg. Ongeveer 34% voelt zich enigszins belast en één op de tien voelt zich tamelijk zwaar belast.

Figuur 4.8.6 Mate waarin men zich belast voelt door het geven van mantelzorg



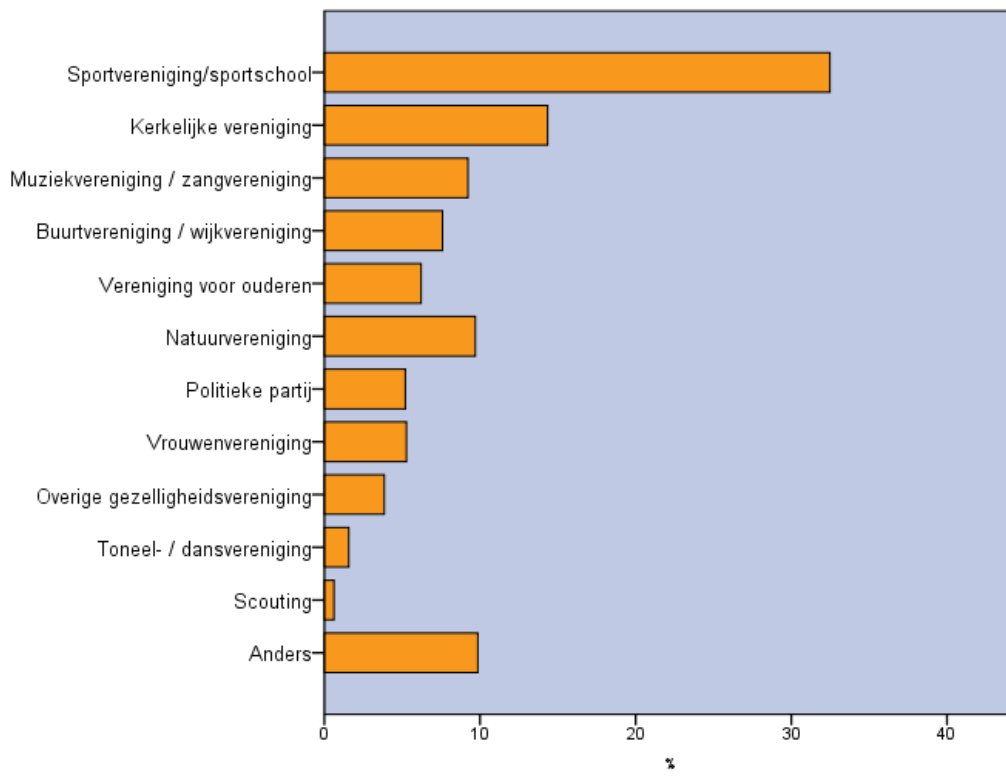
Naast mantelzorg speelt vrijwilligerswerk ook een belangrijke rol in de Wet maatschappelijke ondersteuning. In de onderstaande figuur is te zien welk aandeel van de mensen in de gemeente Noord-Beveland zich bezig houdt met vrijwilligerswerk.

Figuur 4.8.7 Deelname aan vrijwilligerswerk



Er is mensen ook gevraagd voor welke verenigingen zij dit vrijwilligerswerk verrichten. In figuur 4.8.8 is te zien voor welke verenigingen de inwoners van de gemeente Noord-Beveland vrijwilligerswerk doen. Dat gebeurt met name voor de sportverenigingen en de kerkelijke of levensbeschouwelijke organisaties.

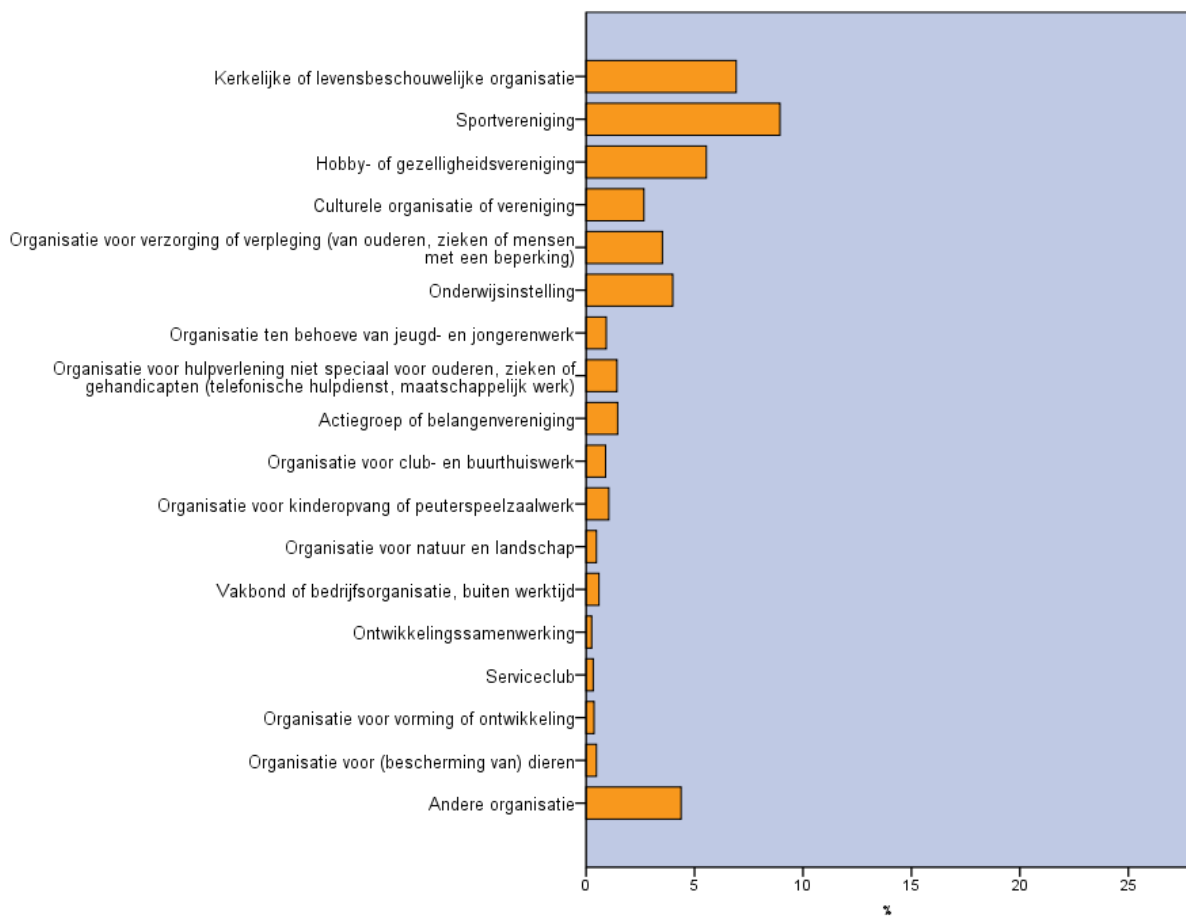
Figuur 4.8.8 Verenigingen waarvoor men vrijwilligerswerk doet



4.9 Recreëren

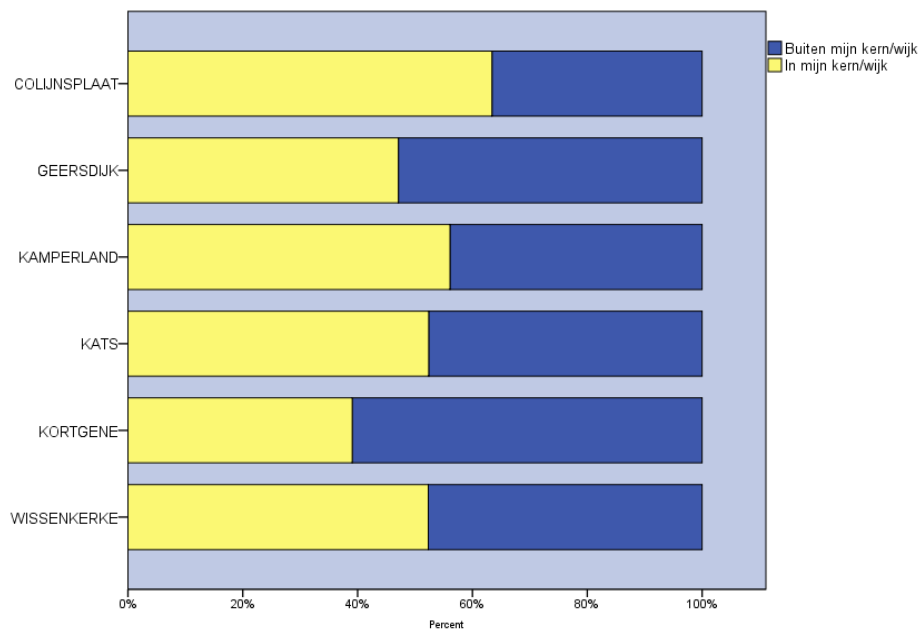
Vrije tijd biedt kansen om te verpozen, te ontwikkelen, te ontplooiën en andere talenten in te zetten. Om meer zicht te krijgen op wat Zeeuwen in hun vrije tijd doen is hier in dit onderzoek naar gevraagd. Veel Zeeuwen besteden hun vrije tijd in verenigingverband. In figuur 4.9.1 is te zien welke verenigingen dat zijn en in welke mate mensen daar deel van uit maken. De twee verenigingen waar de meeste mensen deel van uit maken zijn de sportverenigingen/sportscholen en de kerkelijke verenigingen.

Figuur 4.9.1 Lidmaatschap van verenigingen



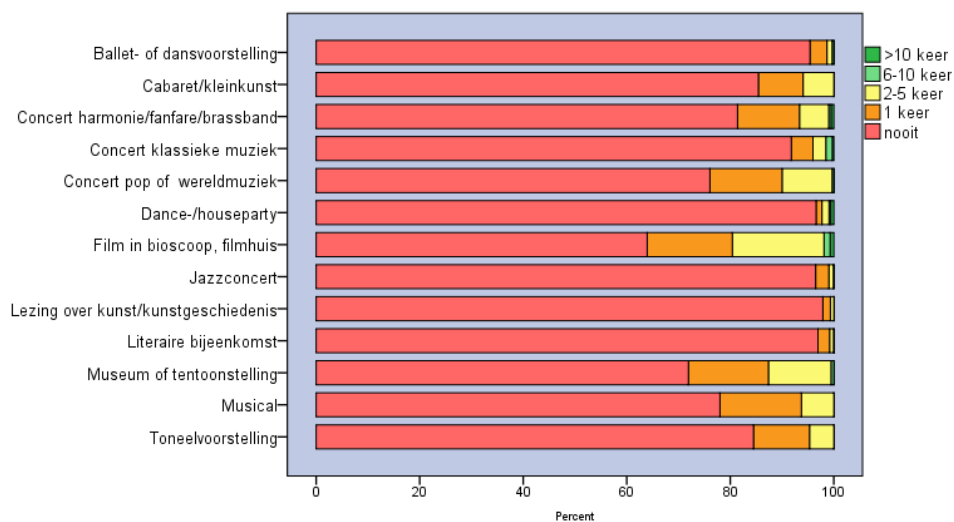
Naast het soort vereniging is het ook interessant om te weten waar deze vereniging is gevestigd. Is dat in de eigen kern of ligt hij daarbuiten. In figuur 4.9.2 is voor de verschillende kernen aangegeven waar de voor de inwoners belangrijkste vereniging gevestigd is. In deze figuur zien we dat voor de meeste inwoners van Colijnsplaat de belangrijkste vereniging in de eigen kern gevestigd is. Voor de kern Kortgene geldt dat de belangrijkste vereniging buiten de eigen kern gevestigd is.

Figuur 4.9.2 Waar bevinden zich de belangrijkste verenigingen



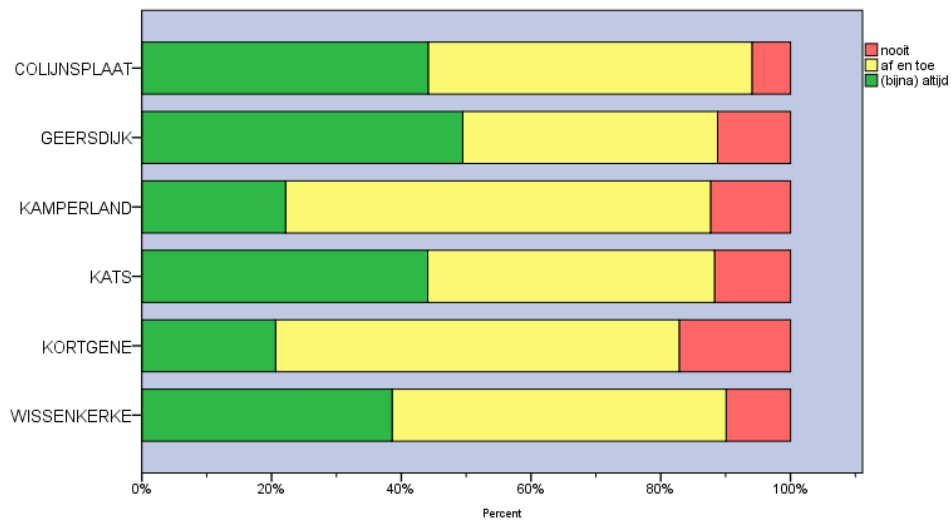
Ontspanning wordt niet alleen gezocht bij de eerder genoemde verenigingen maar ook bij culturele voorstellingen. In figuur 4.9.3 is te zien welke culturele voorstellingen bezocht worden en hoe vaak dit gebeurt. In deze figuur is te zien dat de activiteiten film in bioscoop, filmhuis en museum of tentoonstelling het meest bezocht worden. De activiteiten lezing over kunst/kunstgeschiedenis, literaire bijeenkomst, ballet- of dansvoorstelling en jazzconcerthet minst.

Figuur 4.9.3 Bezoekgedrag culturele voorstellingen



Vaak worden er in de wijk/kern ook verschillende evenementen georganiseerd. In het onderzoek is mensen gevraagd hoe vaak zijn deze evenementen bezoeken. In figuur 4.9.4 is per kern te zien hoe vaak mensen naar evenementen in de eigen kern gaan. Dit gebeurt het meest in Geersdijk en het minst in Kortgene.

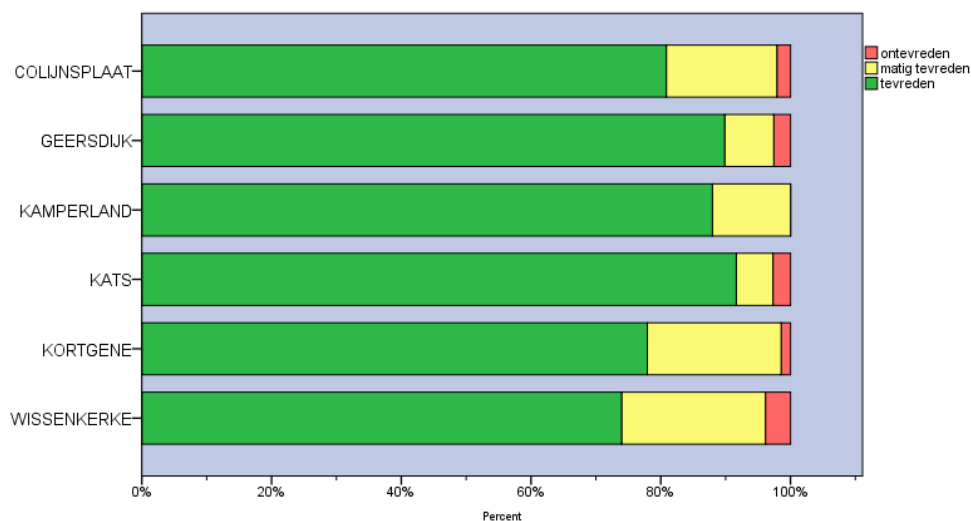
Figuur 4.9.4 Bezoeken van evenementen georganiseerd in de wijk/kern



4.10 Ervaren leefbaarheid

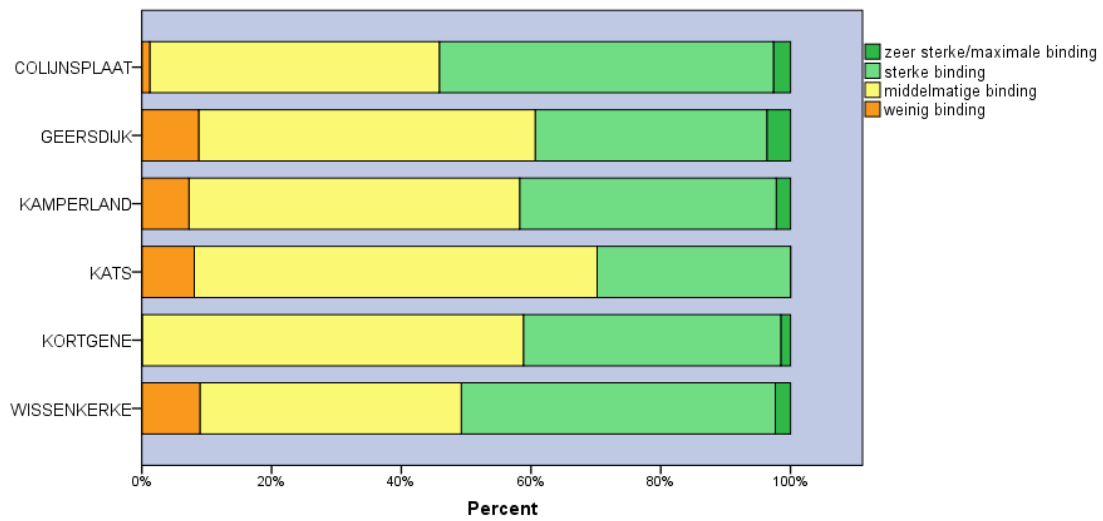
In hoofdstuk drie hebben we de veronderstelde leefbaarheid behandeld. In deze paragraaf komt de ervaren leefbaarheid aan bod, ofwel het oordeel van de inwoners over het geheel van voorzieningen, verenigingen en activiteiten. Een belangrijke graadmeter hiervoor is de tevredenheid van de inwoners met de kern als woonplaats. Deze tevredenheid is per kern in figuur 4.10.1 weergegeven. In Kats is het percentage ‘tevreden’ het grootst, in Wissenkerke het kleinst.

Figuur 4.10.1 Tevredenheid met de kern als woonplaats



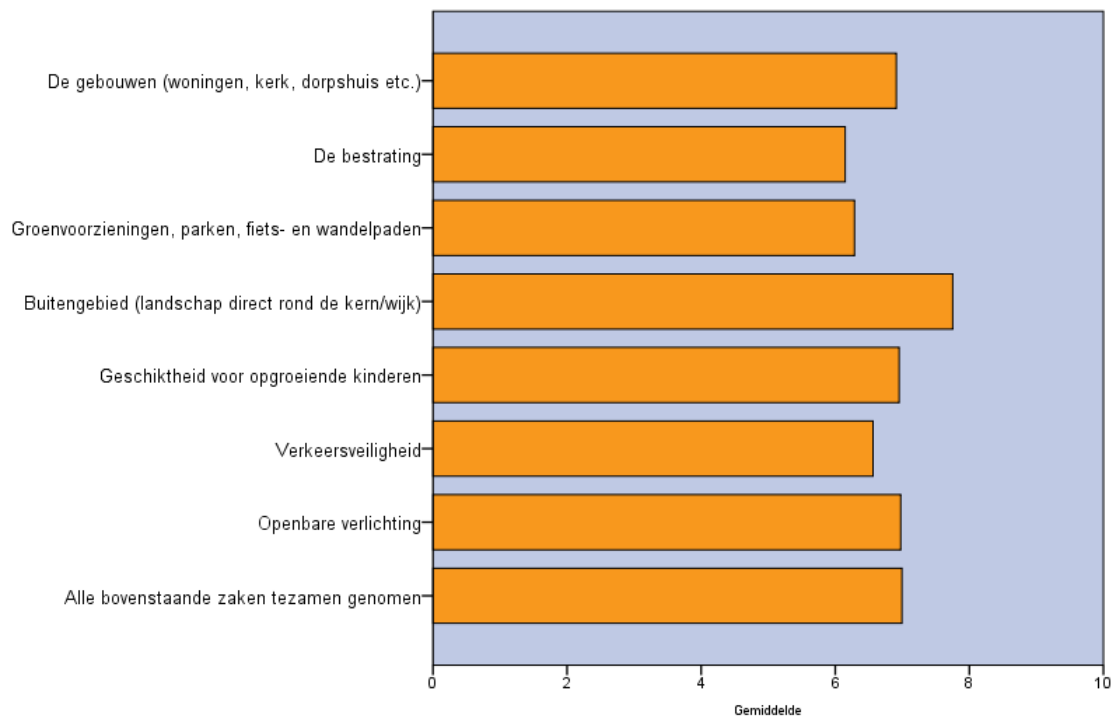
Naast het oordeel over de kern als woonplaats is het belangrijk om te kijken wat mensen belangrijk vinden in een kern. Als eerste is er gekeken naar de sterkte van de binding van mensen met de wijk/kern. In figuur 4.10.2 is te zien in welke kernen er een sterke en in welke er een zwakke binding is.

Figuur 4.10.2 Binding met de wijk/kern

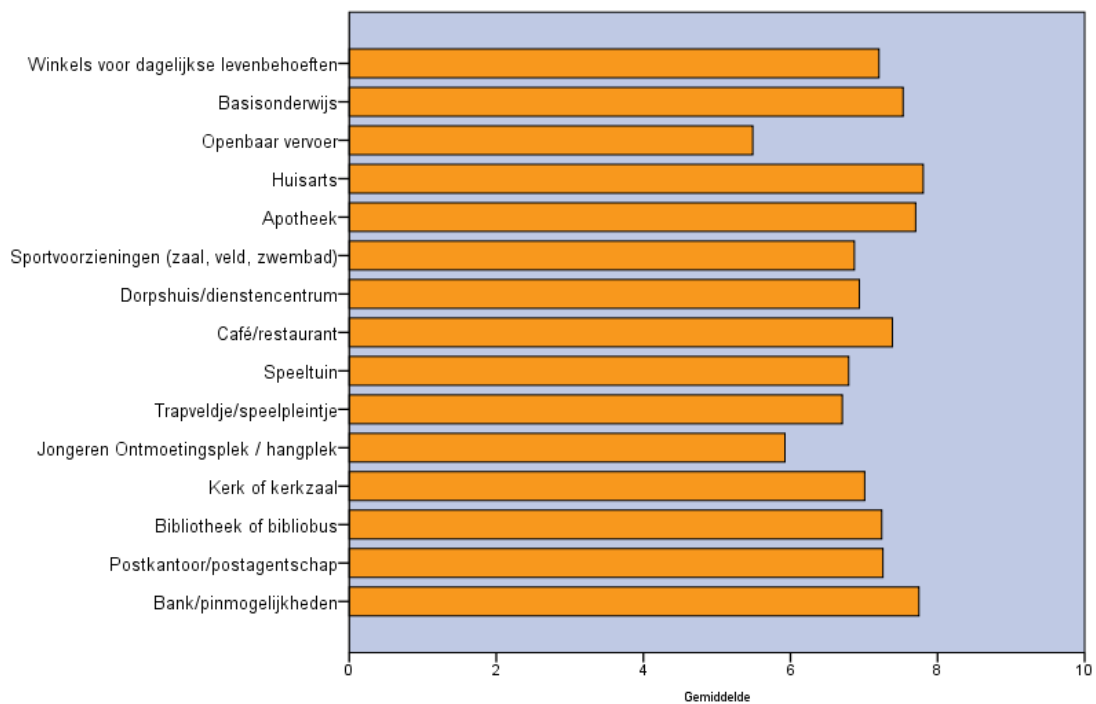


Het oordeel over de kern als woonplaats hangt samen met het oordeel dat mensen geven aan de woonomgeving en het oordeel dat ze geven aan de voorzieningen. In de figuren 4.10.3 en 4.10.4 is voor de gehele gemeente weergegeven welk cijfer (1 = slecht, 10 = zeer goed) de inwoners toekennen aan de verschillende woonomgevingkenmerken en voorzieningen.

Figuur 4.10.3 Waardering van de woonomgeving

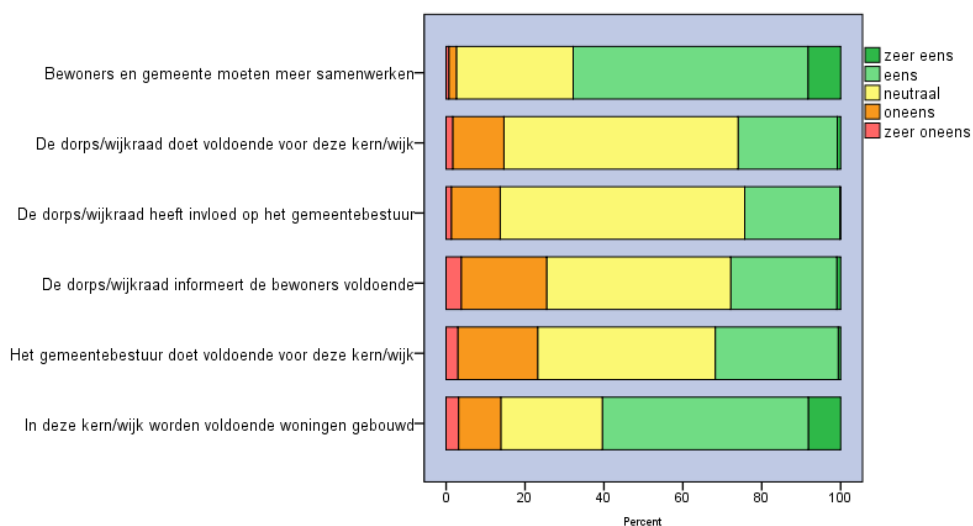


Figuur 4.10.4 Waardering van de voorzieningen



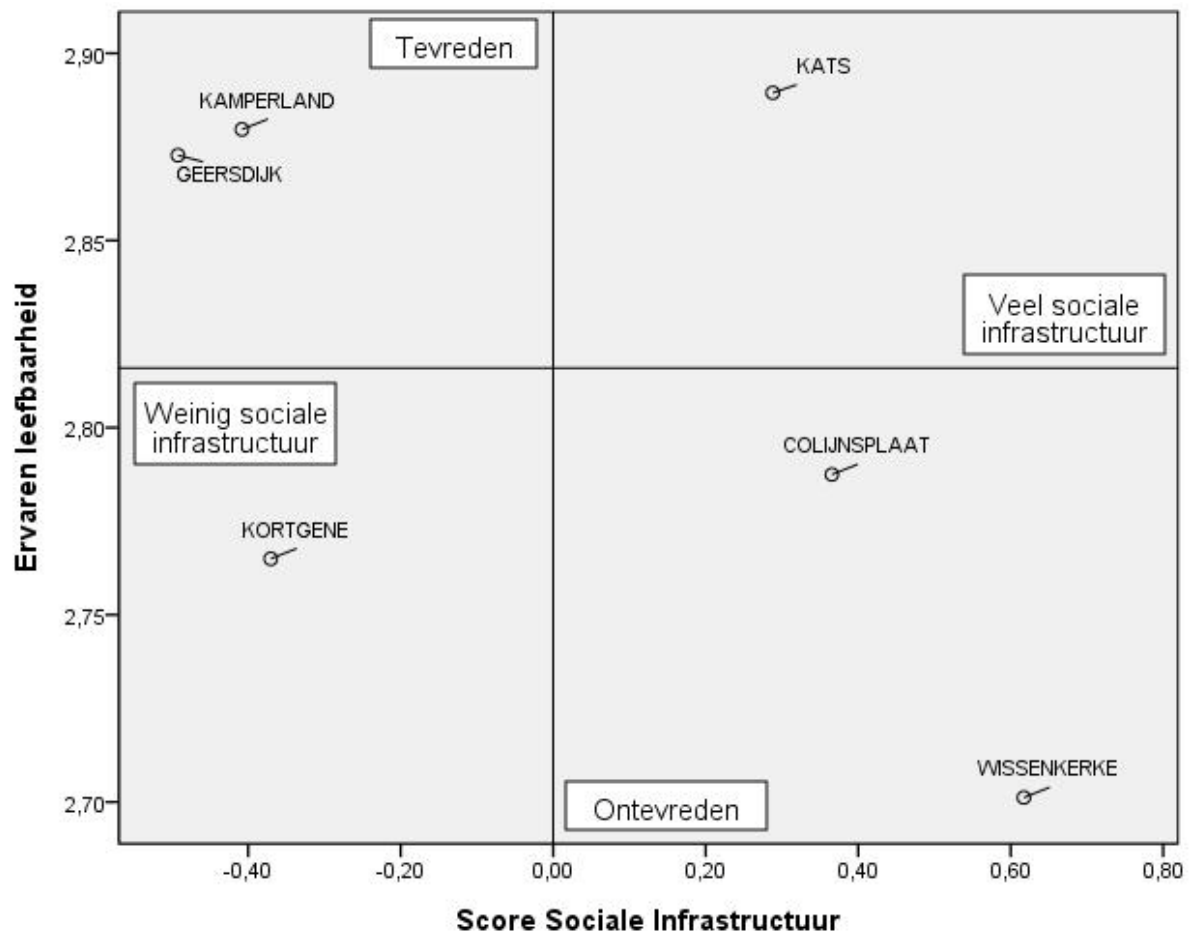
In dit onderzoek is ook gekeken hoe tevreden de inwoners zijn met de wijks- of dorpsraad en het gemeentebestuur. In de volgende figuur is met enkele stellingen weergegeven hoe tevreden men over deze twee partijen is.

Figuur 4.10.5 Mening over gemeentebestuur en dorps-/stads- en wijkraden



In de laatste figuur zien we de relatie tussen veronderstelde en ervaren leefbaarheid. De figuur maakt duidelijk dat het hebben van een bepaald voorzieningenniveau geen garantie is voor tevreden inwoners. In kernen met een hoger voorzieningenniveau dan verwacht kunnen mensen ontevredener zijn dan in kernen met een lager voorzieningenniveau. Zo is in Wissenkerke de ervaren leefbaarheid lager dan op grond van de veronderstelde leefbaarheid te verwachten zou zijn.

Figuur 4.10.6 Relatie ervaren en veronderstelde leefbaarheid



Hoofdstuk 5: Conclusies

Wanneer we kijken naar de **bevolkingsontwikkeling** voor de gemeente Noord-Beveland, dan blijkt dat in deze gemeente de daling van de bevolking iets later begint dan in de rest van Zeeland, namelijk vanaf 2023. Er is niet alleen sprake van krimp maar ook van een **veranderende bevolkingsopbouw**. In vergelijking met Zeeland heeft Noord-Beveland relatief veel ouderen en relatief weinig jongeren. Voor iedere kern in de gemeente is een prognose gemaakt van het verwachte aantal inwoners in 2015. De kernen Kats en Wissenkerke laten een lichte daling van het inwoneraantal zien. De precieze ontwikkelingen in aantallen inwoners per levensfase lopen per kern uiteen. Over het algemeen neemt het aantal inwoners in de oudere leeftijdscategorieën toe. De kernen Kamperland, Wissenkerke en Geersdijk laten tussen 2009 en 2015 een groei zien in de jongste leeftijdscategorie (0-14 jaar); Kamperland ook in de één na jongste categorie (15-29 jaar).

In het onderzoek naar de leefbaarheid van kernen en wijken is onderscheid gemaakt in ‘veronderstelde’ en ‘ervaren’ leefbaarheid. Veronderstelde leefbaarheid is de sociale infrastructuur in relatie tot het inwonertal. De score voor de **sociale infrastructuur** is samengesteld uit scores op acht aspecten, namelijk culturele voorzieningen en het culturele verenigingsleven, bereikbaarheid, onderwijs, economische bedrijvigheid, sportaccommodaties en –verenigingen, horeca, financiële dienstverlening en zorgvoorzieningen. Er is rekening gehouden met het feit dat bepaalde voorzieningen voor inwoners in de ene levensfase meer of minder relevant zijn dan voor inwoners in de andere levensfase. Naast de voorzieningen, verenigingen en activiteiten die de veronderstelde leefbaarheid uitmaken is gekeken naar woonmilieukenmerken van de kernen.

De gemiddelde score voor de sociale infrastructuur in de gemeente Noord-Beveland komt uit op een 7,4. Geersdijk en Kats scoren lager dan gemiddeld. Kernen met een lagere score voor sociale infrastructuur dan op grond van inwoneraantal verwacht mag worden zijn Geersdijk, Kortgene en Kamperland.

Er is een aantal randvoorwaarden aanwezig dat van invloed is op de levensdomeinen van inwoners en zo ook op de ervaren leefbaarheid. Veiligheid, gezondheid en mobiliteit werken door op de levensdomeinen wonen, leren, werken, zorgen en recreëren. De ervaringen van inwoners met de manier waarop de randvoorwaarden inwerken op de levensdomeinen resulteert in de ‘ervaren’ leefbaarheid. Het bevolkingsonderzoek levert hier gegevens voor op.

Voor wat betreft **veiligheid** komt naar voren dat de meeste inwoners van Noord-Beveland zich nooit of zelden onveilig voelen, vooral waar het hun eigen kern betreft. De ervaren veiligheid hangt nauw samen met hoe inwoners de collectieve redzaamheid en de sociale veiligheid in hun kern of wijk inschatten. Vooral in Kats en Geersdijk is het percentage inwoners dat de collectieve redzaamheid hoog inschat, groot. Voor wat betreft de sociale veiligheid zijn de verschillen tussen de kernen minimaal; in Kamperland is er een iets grotere groep inwoners die een sterke sociale veiligheid ervaart, in Kats is er een kleine groep inwoners die geen of minimale sociale veiligheid ervaart. Van de verschillende vormen van overlast zijn hondenpoep, verkeerslawaaï, rommel op straat en stank van de landbouw de belangrijkste vier. Over de beschikbaarheid van het openbaar vervoer en de verkeersveiligheid oordelen inwoners van Noord-Beveland over het algemeen negatief; over de veiligheid in eigen huis en de parkeermogelijkheden bij de eigen woning positief.

In de gemeente Noord-Beveland geeft 80% aan de eigen **gezondheid** als goed tot zeer goed te ervaren. Kats en Wissenkerke hebben het grootste aandeel inwoners dat positief oordeelt over de eigen gezondheid. Inwoners van Kortgene oordelen de vaakst negatief over de eigen gezondheid. Omdat beweging en gezondheid met elkaar samenhangen is ook gevraagd naar de verschillende inspannende activiteiten. 70% van de inwoners van

Noord-Beveland blijkt te voldoen aan de norm⁴ van tenminste vijf dagen per week 30 minuten matig intensieve **lichaamsbeweging**. Het percentage inwoners dat deze norm haalt is het hoogst in Kortgene en het laagst in Kats en Geersdijk.

De auto is in de gemeente Noord-Beveland het meest gebruikte vervoersmiddel; 52% van de inwoners maakt er bijna dagelijks gebruik van. Een kwart gebruikt de fiets en slechts 1% dagelijks het openbaar **vervoer**. Over het algemeen zijn de inwoners van Noord-Beveland tevreden over de **woning** waarin ze wonen. Kortgene is de kern met het hoogst percentage inwoners dat matig tevreden is met de eigen woning.

Voor **opleiding en werk** zijn veel inwoners uit Noord-Beveland aangewezen op plekken buiten de eigen provincie: 42% heeft een opleiding buiten de provincie gevolgd en één op de tien inwoners werkt buiten Zeeland.

Colijnsplaat is de kern waar relatief veel inwoners **mantelzorg** geven en ontvangen; in Geersdijk en Kortgene wordt veel mantelzorg ontvangen. De meeste mantelzorgers besteden ongeveer 2 uur per week aan mantelzorg. Ongeveer drie op de tien inwoners van Noord-Beveland doen aan vrijwilligerswerk, voornamelijk voor sportverenigingen en de kerkelijke of levensbeschouwelijke organisaties. Sportverenigingen zijn ook de meest populaire verenigingen wat lidmaatschap betreft. In Kortgene is de vereniging vaker buiten de eigen kern gevestigd dan in de andere kernen.

Hoe oordelen de inwoners van Noord-Beveland nu over het geheel aan voorzieningen, verenigingen en activiteiten; wat is hun **ervaren leefbaarheid**? Het percentage inwoners dat tevreden is met de kern als woonplaats is het hoogst in Geersdijk en Kats en laagst in Wissenkerke. Het landschap direct rond de kern is het woonomgevingskenmerk dat inwoners het hoogst waarderen. Van alle voorzieningen wordt de aanwezigheid van openbaar vervoer en jongerenontmoetingsplek als minst belangrijk ervaren. De aanwezigheid van een bepaald voorzieningenniveau in een kern van een bepaalde omvang (de veronderstelde leefbaarheid), blijkt geen garantie te zijn voor tevredenheid met de kern als woonplaats (de ervaren leefbaarheid). Zo zijn er in Wissenkerke redelijk veel voorzieningen, maar is de ervaren leefbaarheid toch lager dan gemiddeld in Noord-Beveland.

⁴ De norm voor volwassenen is toegepast op de populatie 15 jaar en ouder. De norm voor jongeren is hoger (een uur per dag).

Literatuurlijst

Dorst, M.J. van (2005). *Een duurzaam leefbare woonomgeving; fysieke voorwaarden voor privacyregulering*. Delft: Eburon.

Klerk, A.P. de (2003). *Het Nederlandse landschap, de dorpen in Zeeland en het water op Walcheren*. Utrecht: Matrijs (proefschrift Universiteit van Amsterdam).

Scoop (2003). *Verschuivende verbanden, trendstudie naar processen van individualisering in Zeeland*. Middelburg: Scoop.

Scoop (2009). *Leefbaarheidonderzoek Sluis, onderzoek naar de veronderstelde en ervaren leefbaarheid, met de nadruk op de tien kleine kernen*. Middelburg: Scoop.

Uva/Scoop (2008). *Sociale draagkracht van dorpen in Noord-Beveland, Leefbaarheid, sociale cohesie en community care in kleine dorpen*. Amsterdam: Amidst.

Valk, A. van der & Musterd, S. (red.) (1998). *Leefbare Steden en een duurzame omgeving*. Assen: Van Gorcum.

Veenhoven, R. (2000). *Leefbaarheid; Leefbaarheid, betekenissen en meetmethoden*. Rotterdam: Erasmus Universiteit Rotterdam.