

Sluit de basisschool: sluit het dorp?

De basisschool als hart van leefbaarheid

Colofon

© Scoop 2011

Samenstelling

Dick van der Wouw
Paulette de Kraker
Han Schellekens

Scoop

Zeeuws instituut voor sociale
en culturele ontwikkeling
Achter de Houttuinen 8
Postbus 407 Middelburg
Telefoon (0118) 682500
Telefax (0118) 635311
www.scoopzld.nl
scoop@scoopzld.nl

Foto

Flickr.com

Lay-out

Scoop

Ontwerp

men@work
Scoop

Drukwerk

Scoop

*Deze uitgave is tot stand gekomen in opdracht van de Provincie Zeeland en Kibeo.
De Provincie Zeeland streeft naar een goede sociale en culturele infrastructuur in Zeeland,
in samenwerking met anderen. Als sociaal-cultureel kennis- en ontwikkelingsinstituut
ondersteunt Scoop de Provincie bij haar taken in het sociaal-cultureel beleid.*



Inhoudsopgave

Samenvatting	7
1. Inleiding	9
2. Over de grens	11
Kwantitatieve studies	12
Betekenis voor Zeeland	12
3. Kleine kernen in Zeeland	15
Kleine kernen en hun basisschool.....	15
Categorisering van kernen	16
Gegevensbestanden	17
Hypothesen.....	17
4. Conclusies	23
Literatuur	25
Bijlage	
Bijlage 1: Kleine Zeeuwse kernen in cijfers	29



Samenvatting

De basisschool is een belangrijke voorziening voor de vitaliteit van dorpen. De leefbaarheid in plattelandskernen is in hoge mate afhankelijk van de aanwezigheid van een basisschool. Dat is de stelling die vaak wordt aangehaald en ook altijd wordt bevestigd in onderzoek onder inwoners. Inwoners zien hun basisschool als kernvoorziening voor de leefbaarheid van het dorp. Onderzoek dat deze relatie probeert hard te maken is echter schaars. Loopt een dorp zonder basisschool daadwerkelijk leeg, vergrijst het inderdaad sterker dan dorpen met een school en is het zichtbaar onaantrekkelijker voor potentiële nieuwkomers? Is het economisch weinig vitaal en gaat het een toekomst als spookdorp tegemoet?

In dit onderzoek is gekeken naar buitenlands onderzoek waarin bevolkingsontwikkeling in kernen met en zonder basisschool is onderzocht en zijn ontwikkelingen in de kleinste kernen van Zeeland onderzocht.

Zeeland telt 32 kernen waar minder dan 70 kinderen in de basisschoollleeftijd wonen. In 10 kernen is geen basisschool. In 6 van deze kernen is er al langer dan 25 jaar geen school. De sluitingsdata in de 4 andere kernen zijn: 1997, 2006, 2010 en 2011. De kernen waar al 25 jaar geen school meer is, zijn gemiddeld beduidend kleiner dan de andere kernen in het onderzoek. Er wonen maximaal ongeveer 40 basisschooll leerlingen. In de kernen waar meer recentelijk de school haar poorten heeft gesloten is dat anders. In twee van de vier kernen die meer recent hun school kwijtraakte woonde in principe nog ruim voldoende leerlingen voor een kleine dorpschool.

In dit onderzoek is de veronderstelling dat de sluiting van de school op termijn ook 'sluiting' van het dorp betekent getoetst aan de hand van zeven hypothesen. Het onderzoek laat het volgende beeld zien:

1. In Zeeland zijn tussen 1995 en 2010 de kernen zonder basisschool niet sterker gekrompen dan kleine kernen met basisschool. In de twee kernen die tussen 1995

en 2010 hun school kwijtraakte is wel sprake van meer krimp. In de twee kernen waar aan het eind van de onderzoeksperiode de school is gesloten is (in de periode voorafgaand aan de sluiting) juist een positievere bevolkingsontwikkeling dan in de andere kleine kernen geweest.

2. Tussen 1995 en 2010 zijn de kernen zonder basisschool niet sterker vergrijst. Er is daar zelfs sprake van verjonging. Bij de kernen die in de periode 1995-2010 hun school kwijtraakte is wel sprake van meer vergrijzing. In de kernen die aan het eind van de onderzoeksperiode hun school kwijtraakte is in de periode voorafgaand aan de sluiting juist weer verjonging opgetreden.
3. Tussen 1998 en 2008 is het saldo van het aantal verhuizingen van 0-15 jarigen naar de kernen zonder basisschool niet minder positief.
4. Tussen 2003 en 2010 is de basisgeneratie voor het basisonderwijs in kernen zonder basisschool niet sterker gedaald. In de twee kernen die tussen 1995 en 2010 hun school kwijtraakte is de basisgeneratie wel sterker gedaald.
5. Er is geen duidelijk verschil in de bevolkingsontwikkeling voor het moment van sluiting van een school en erna (omvang, vergrijzing, ontgroening) in de kleine kernen zonder basisschool sinds 1995. Er is een verschil te constateren in de bevolkingsontwikkeling vóór het moment van sluiting van een school en erna in de twee kernen in Zeeland die de school zag sluiten tussen 1995 en 2010. Eén kern (Serooskerke) is daarbij ook sterker vergrijst na de sluiting van de basisschool. In de andere kern (Noordgouwe) is dat minder duidelijk.
6. Kernen zonder basisschool in Zeeland zijn niet minder economisch vitaal dan vergelijkbare kernen met een basisschool.

De conclusie is dat de dorpen zonder basisschool in Zeeland geen spookdorpen (hoeven te) worden. De kernen zonder basisschool laten geen afwijkende bevolkingsontwikkeling zien en de leefbaarheid wordt er door de inwoners als hoog ervaren.

Het geringe aantal kernen zonder school in Zeeland maakt dat algemenere conclusies over de gevolgen van sluiting van een school voor de aantrekkelijkheid en vitaliteit van een kern moeilijk te trekken zijn. Het lijkt er op dat de impact van schoolsluiting in de 70er en 80er jaren van de vorige eeuw op de huidige vitaliteit en aantrekkelijkheid van een dorp gering is. Maar dat recentelijke sluiting mogelijk wel van invloed is. De verwachting is dat door de sterke afname van het aantal basisschoolleerlingen de komende jaren het aantal kernen zonder basisschool zal toenemen. Vervolgonderzoek (ook buiten Zeeland) is daarom nodig om een duidelijker beeld van de gevolgen van bevolkingskrimp op de vitaliteit van kernen te krijgen.

Studies uit Amerika en Italië die ontwikkelingen van dorpen met en zonder school cijfermatig analyseren, geven geen eenduidig beeld. In een Amerikaans onderzoek wordt aangetoond dat de sociaaleconomische vitaliteit in dorpen met een school wel veel groter is dan in dorpen zonder school. Maar er kan niet geconcludeerd worden dat een dorp zonder school gedoemd is een spookdorp te worden. Dat lijkt toch vooral te gebeuren als in zijn algemeenheid de beschikbaarheid en bereikbaarheid van voldoende banen en daarmee het lokaal toekomstperspectief voor de inwoners wegvalt, zoals bijvoorbeeld aan het eind van de vorige eeuw in Noord-Spanje het geval was. Italiaanse onderzoek laat zien dat bergdorpen zonder een school sterker ontvolken dan bergdorpen met een school. Die ontwikkeling past in de tijds de industrialisering in Europa ingezette beweging van verhuizen van het platteland naar de stad.

In Nederland blijkt tussen 1950 en 2000 de stedelijke economische groei het platteland niet echt leeg te zuigen. Bovendien treedt er later in de tweede helft van de vorige eeuw in Nederland migratie van de stad naar het dorp op. De toegenomen automobilititeit maakt het mogelijk om in de steden te werken en op het platteland te wonen. En de bevolking in zijn geheel groeit in die periode gestaag, ook op het platteland.

Door veranderingen in de samenleving en vooral na de introductie van de pil in het ziekenfonds in de 70er jaren van de vorige eeuw valt het aantal geboorten per vrouw zo sterk terug dat er te weinig kinderen worden geboren om als bevolking te blijven groeien. Door immigratie en vooral omdat we met zijn allen steeds ouder worden, zet de echte bevolkingsdaling pas veel later in. Het platteland, met name Noord-Groningen, Zeeuws-Vlaanderen en Zuid-Limburg blijkt daar nu het eerst iets van te merken. Andere regio's in Nederland zullen daar de komende jaren ook mee te maken krijgen.

Resultaten behaald in het verleden zijn geen garantie voor de toekomst. Er is een groot verschil in bevolkingsontwikkeling in de vorige eeuw en de meer recente en komende tijd. Dat was toen een ontwikkeling van groei. Nu krijgen we steeds meer te maken met krimp. In de vorige eeuw stond dorpsontwikkeling duidelijk in het teken van (geremde) groei en gold een beleid dat gericht was op het beperken van bouwen tot de natuurlijke aanwas. Op dit moment gaat het beleid zich steeds meer richten op het begeleiden van krimp. In die context heeft het wel of niet wegvallen van een basisschool wellicht meer impact op de bevolkingsontwikkeling (ook) op de langere termijn. De toegenomen mobiliteit en de inzet op ontwikkeling van meer autonome naar succesvolle woondorpen zou hierin tegenwicht kunnen bieden. Gezien de verwachting dat door het dalende aantallen leerlingen de komende periode in meer dorpen in Zeeland de school zal moeten sluiten, is het volgen van de ontwikkelingen van belang.

1. Inleiding

Door allerlei maatschappelijke veranderingen en duidelijk zichtbaar in de statistieken na de introductie van de pil in het ziekenfonds in 1972 gaan vrouwen minder kinderen krijgen dan nodig is om de bevolking op peil te houden. Deze demografische ontwikkelingen zal uiteindelijk een eind aan die bevolkingsgroei maken. Dat onvermijdelijke omslagpunt weten we echter steeds verder naar de toekomst op te schuiven doordat we steeds ouder worden. Plattelandsgebieden als Noord-Groningen, Zeeuws-Vlaanderen en Zuid-Limburg blijken nu het omslagpunt bereikt te hebben. Daar is de bevolkingskrimp een feit. Woningoverschot en wegtrek uit de minst aantrekkelijke woonoorden dreigt als gevolg van de krimp. Thissen (2006) stelt dat door schaalvergroting en toegenomen mobiliteit de dorpen van autonome dorpen in woondorpen veranderen. In autonome dorpen wordt zowel gewerkt als gewoond en zijn voorzieningen in het dorp de belangrijke voorwaarde voor de inwoners om het dorp leefbaar te (kunnen) houden. In de woondorpen wordt vooral gewoond. Werk en voorzieningen zijn dan minder prominent aanwezig op het schaalniveau van de kern zelf en de voorzieningen zijn minder een voorwaarde voor de inwoners om van een leefbaar dorp te kunnen spreken. De betekenis van de school in het veranderingsproces van autonoom dorp naar een (succesvol) woondorp is niet helemaal duidelijk.

De basisschool draagt bij aan de leefbaarheid. Dat stelt minister Van Bijsterveldt en zij hecht daarom aan kwalitatief goed basisonderwijs ook in kleine kernen. Zij zoekt naar oplossingen om ook in kleine kernen de basisschool overeind te houden. Dit laat de minister optekenen in het Groningse Westeremden waar de Abt Emoschool met 35 leerlingen dreigde te worden gesloten (Eemsbode, 29 maart 2011).

In Nederland is Ganzedijk hét voorbeeld van een dorp dat spookdorp dreigde te worden. Er is geen basisschool. Door bewonersacties en met veel geld is het dorp (voorlopig) gered van de sloophamer en heeft zelfs een revitalisering doorgemaakt.

Zeeland heeft eveneens met dalende leerlingenaantallen te maken. Daardoor komt in steeds meer kleine kernen het voortbestaan van de basisschool onder druk te staan. Er zijn inmiddels 10 kleine kernen in Zeeland zonder basisschool, waarvan er 6 al meer dan 25 jaar geen school hebben. In de periode tussen 1995 en 2010 zijn twee kernen hun basisschool kwijtgeraakt, en recentelijk zijn daar nog twee kernen bijgekomen. Onderzoek van Scoop en RPCZ (Van der Wouw e.a., 2010) laat zien dat door de forse afname van basisschoolleerlingen in de komende 10 jaar nog meer kernen hun basisschool dreigen te verliezen.

Kibeo (voormalig Kinderopvang de Bevelanden) heeft behoefte aan een onderzoek dat laat zien wat de gevolgen zijn van het sluiten van een basisschool voor de vitaliteit en aantrekkelijkheid van een kleine kern als woonplaats. Dit is voor hen van belang in de afweging om te investeren in kinderopvangvoorzieningen in deze kernen. Zij heeft Scoop gevraagd dit te onderzoeken en daarbij ook onderzoek uit het buitenland te betrekken.

De volgende basishypothese is daarbij opgesteld:

De basisschool is een belangrijke voorziening voor de aantrekkelijkheid van een dorp als woonplaats. Een kern zonder basisschool is minder aantrekkelijk voor gezinnen met kinderen en dus zal er minder naar deze kernen worden verhuisd. De kern zal sterker krimpen, vergrijzen en ontgroenen dan vergelijkbare kernen met een basisschool. Uiteindelijk ontstaan spookdorpen zoals in Noord-Frankrijk en Spanje nu al te vinden zijn.

Via een literatuuronderzoek naar relevante studies uit het buitenland en een onderzoek naar de ontwikkelingen in Zeeland wordt in deze rapportage de hypothese getoetst. De bedoeling is om kwantitatief aan te geven of de hypothese wel of niet stand houdt.

De aantrekkelijkheid en leefbaarheid van een kern wordt door veel zaken beïnvloed. Zo maakt het voor de leefbaarheid onder andere uit of een kern een woonfunctie biedt in een industrieel decor of onderdeel uitmaakt van een recreatief- of natuurgebied (Van der Wouw, 2011). In dit onderzoek staat de aan- of afwezigheid van een basisschool als basisvoorziening voor een kern centraal.



2. Over de grens

De basishypothese stelt dat dorpen zonder school uiteindelijk veranderen in spookdorpen. In samenwerking met de Zeeuwse Bibliotheek is een zoektocht ondernomen naar onderzoeksgegevens buiten Nederland waarin ontwikkelingen van dorpen die geen basisschool meer hebben worden beschreven. Bij deze zoektocht is in internationale onderzoeksdatabanken gezocht aan de hand van de zoektermen:

school important facility attractiveness town, a town or village without primary school is less attractive to families, shrinking, aging and declining birth rates, ghost towns, difference in population change before the close of a school, and after (size, aging population, declining birth rates), migration effects, small schools, research, effects of school closure on livability, abandoned villages, raising children in rural areas without schools.

De search leverde 85 publicaties op. De overgrote meerderheid van deze publicaties is beschrijvend van aard en zonder getalsmatige onderbouwing met bevolkingsgegevens. Vaak zijn ze gebaseerd op interviews met bewoners en weerspiegelen het gevoel dat het verdwijnen van een school uit het dorp een aderlating is die de leefbaarheid niet ten goede komt. Meestal wordt de bredere betekenis van een basisschool voor de dorpsgemeenschap benadrukt. De school bevordert de sociale samenhang, is een stimulans voor dorpsactiviteiten en levert een wezenlijke bijdrage aan de vitaliteit van het dorp.

In Frankrijk, Italië, Spanje komen spookdorpen veelvuldig voor. In de bergprovincie Aragon in Noord-Spanje (Pinilla en Ayuda, 2008) bijvoorbeeld is in de vorige eeuw sprake van ontvolking van het platteland als gevolg van stedelijke economische groei. Daar is door de opkomst van de toeristenindustrie, tweede woningen en migratie van bemiddelden naar dit gebied in het begin van deze eeuw wel weer verandering in gekomen, maar het heeft een groot aantal dorpen niet kunnen redden.

In heel Europa (en zelfs mondiaal) zie je tijdens en na de industrialisering een beweging van verhuizen van het platteland naar de stad. Alleen in Nederland, België en Zwitserland zuigt de stedelijke economische groei het platteland in die periode niet echt leeg. Bovendien treedt er in Nederland in de tweede helft van de vorige eeuw ook retourmigratie van de stad naar het dorp op (Groot, 1974). De toegenomen automobilititeit maakt het mogelijk om in de steden te werken en op het platteland te wonen.

Er is een al wat ouder vaak aangehaald Amerikaans onderzoek dat ingaat op de relatie tussen schoolaanwezigheid en vitaliteit van een gemeenschap. Dat is de studie van Peshkin (1978). Hij beweert dat er een sterke relatie is tussen de vitaliteit van een kern en de aanwezigheid van een school. In dat onderzoek wordt meer dan 30 jaar ontwikkeling gevolgd. Peshkin stelt dat de mogelijkheid van een gemeenschap om een school te behouden steeds weer een indicator is van het welbevinden van een gemeenschap. Het kwalitatieve onderzoek van Peshkin is een zeer diepgaande studie, maar gaat slechts over één school en één gemeenschap. Wel wordt gesteld dat de onderzochte situatie model kan staan voor de ontwikkeling van vele dorpen op het Amerikaanse platteland. Het stamt uit een periode die wat betreft lokale ontsluiting en mobiliteit erg verschilt van de huidige tijd. Dat maakt dat deze gedateerde studie moeilijk nog van toepassing verklaard kan worden op actuele ontwikkelingen.

Kwantitatieve studies

Drie actuelere publicaties gaan over onderzoek waar een kwantitatieve onderzoeksmethode is toegepast om de relatie tussen de gemeenschap en de aan- of afwezigheid van een school te onderzoeken. Er zijn twee Amerikaanse onderzoeken en er is één Italiaans onderzoek.

- 'What does a school mean to a community? Assessing the social and economic benefits of schools to rural villages in New York', door Thomas A. Lyson, (2002). De onderzoekspopulatie betrof hier 297 kernen met 2.500 of minder inwoners op het platteland in de staat New York.
- 'Population Decline and the closing of schools' door Willis Goudy en anderen (1994), Hier betrof de onderzoekspopulatie 860 dorpen met minder dan 2.500 inwoners in Iowa.
- 'Scuola e montagna, una nuova alleanza educativa' door Antonella Rossi en Michela Zucca (2010). Dit Italiaanse onderzoek gaat over een studie naar 95 dorpen in de bergen in de provincies Imperia en Savona en de ontwikkeling in ontvolking tussen 1951 en 2001.

De twee Amerikaanse onderzoeken geven niet helemaal een eenduidig beeld. In het onderzoek van Lyson (2002) op het platteland van de staat New York wordt aangetoond dat kernen zonder basisschool minder groeien. Tussen 1990 en 2000 zijn er meer kleinste kernen (<500 inwoners) met school in inwonertal gestegen (61%) dan kleinste kernen zonder school (46%). Er zijn meer iets grotere kernen met school (>500 en <2500 inwoners) in inwonertal gestegen (33%) dan iets grotere kernen zonder school (29%). Dit op het oog toch duidelijke verschil in ontwikkeling in de kleinste kernen is echter niet statistisch significant. Wel toonde dit onderzoek aan dat scholen een belangrijke rol vervullen op sociaal en economisch gebied en zodoende belangrijk zijn voor de levensvatbaarheid en vitaliteit van een dorp. Vooral de economische vitaliteit bleek een stuk groter in de kernen met een basisschool (meer banen, meer zelfstandige ondernemers, meer inkomen, hogere woningwaarde).

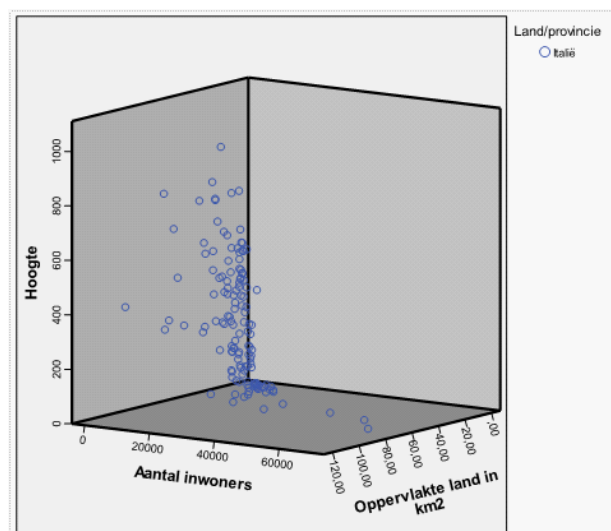
Het onderzoek van Goudy e.a. (1994) in de staat Iowa kan geen verschil aantonen in bevolkingsveranderingen in dorpen met of zonder school. Er zijn zowel groeiende als krimpende kernen zonder school. De aanwezigheid van een school 'tempert' wel de verschillen in omvang van een kern. In kernen zonder school waren er vaker sterke verschillen (15% of meer toe- of afname), in kernen met school bleef de omvang vaker (ongeveer) gelijk.

De situatie op het Italiaanse platteland in de provincies Savona en Imperia is een wezenlijk andere. Hier rapporteert het onderzoek een veel sterkere ontvolking van dorpen zonder school dan van dorpen met school. Het gebrek aan basisvoorzieningen en de sluiting van scholen wordt hier gezien als één van de belangrijkste oorzaken van ontvolking van de bergdorpen. In de provincie Imperia is de ontvolking in kernen met school 31% en in kernen zonder school 46%. In de provincie Savona is de ontvolking in kernen met school 4% en in kernen zonder school maar liefst 34%.

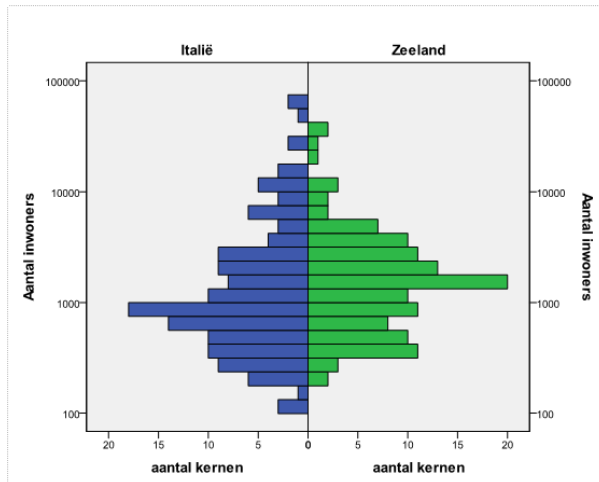
Betekenis voor Zeeland

De vergelijkbaarheid en daarmee de waarde van deze onderzoeken voor de Zeeuwse situatie hangt samen met de vergelijkbaarheid van contexten. Voor het Italiaanse onderzoek waar schoolsluiting en sterke bevolkingsdaling is geconstateerd, is dit ook iets uitgebreider bekeken.

Een eerste verschil is dat In Italië het geboortecijfer veel eerder gedaald is dan in Nederland en men dus al langere tijd te maken heeft met dalende leerlingenaantallen. De beide Italiaanse provincies in het onderzoek maken deel uit van Ligurië, ook wel de Italiaanse Riviera genoemd. Ze kenmerken zich door een redelijk grote bevolkingsdichtheid van rond de 2.000 inwoners per km² in enkele plaatsen aan de kust en een lage tot zeer lage bevolkingsdichtheid (tot minder dan 10 inwoners per km²) in het berggedeelte. In beide provincies liggen in totaal 136 kernen die uiteenlopen van 62.500 inwoners in de stad Savona tot net iets meer dan honderd inwoners in enkele bergdorpen. De verdeling van kernen in hoogte, oppervlakte en inwonertal laat zien dat in de hoger gelegen gebieden geen grotere kernen zijn en illustreert daarmee goed de excentrische en daarmee geïsoleerde ligging van de kleine bergdorpen in dit Italiaanse gebied.



Een duidelijk verschil is ook dat afstanden van kleine kernen naar een grotere kern over het algemeen groter zijn dan in Zeeland. Het kernpatroon in de Italiaanse bergprovincies is in tegenstelling tot de Zeeuwse situatie excentrischer, waardoor de bergdorpjes sterker geïsoleerd liggen.



De kernen in het Italiaanse Ligurië zijn over het algemeen kleiner wat betreft inwoneraantal dan de Zeeuwse kernen. Het zwaartepunt van de kernenverdeling ligt in Zeeland boven de 1000 inwoners, in de twee Italiaanse provincies juist daaronder. De grotere stadjes liggen in de twee Italiaanse provincies veel meer excentrisch (aan de kust) dan de centrumkernen van Zeeland.

In Nederland zijn we grote afstanden minder gewend dan in landen als Italië of Amerika waardoor gevoelsmatig een voor Amerikaanse of Italiaanse begrippen kleine afstand (bijvoorbeeld 5 kilometer) voor Nederlandse ouders van kleine kinderen toch 'ver' kan zijn. In Amerika vindt bovendien sinds de zeventiger jaren een beleid van schaalvergroting van het onderwijs plaats, waarbij grote aantallen scholen gesloten werden. Kinderen in dorpen zonder school worden naar school gebracht en gehaald met schoolbussen.

Daarnaast is er in Amerika duidelijk sprake van ontvolking van het platteland. De steden groeien er steeds meer uit tot megapolen. De economie van Amerika verandert in een diensteneconomie. De provincies waar de pensionado's naar toe trekken winnen enorm aan bevolking, terwijl de agrarische en industriële gebieden inwoners verliezen (Mather e.a., 2011). De voorzieningen bewegen mee met deze veranderingen. Scholen sluiten.

In Italië is ook sprake van trek van het platteland naar de steden. En juist in kleine kernen in een moeilijk toegankelijk bergachtig gebied waar minder kinderen geboren worden is een school van belang tegen de ontvolking. Italiaanse bergen zijn iets anders dan Zeeuwse wateren. Ze hebben gemeen dat ze invloed op de bereikbaarheid van kernen hebben. Tussen de bergdorpen en kustplaatsen in Ligurië zitten grotere verschillen in bevolkingsdichtheid dan tussen de Zeeuwse steden en de kleine kernen. Toch is het Italiaanse gebied wel enigszins vergelijkbaar met Zeeland: geen echt grote steden en veel kleinere dorpen.

Zeeland kent geen massale weglek naar de stad. Er is geen sprake van ontvolking door wegtrekkende gezinnen. Wel gaan steeds meer jongeren buiten Zeeland studeren.

In Zeeland vindt bestuurlijke schaalvergroting plaats binnen het onderwijs, maar dit resulteerde meestal niet in het sluiten van scholen. De bestuurlijke schaalvergroting maakt het zelfs mogelijk om (te) kleine scholen open te houden.

Opmerkelijk is de positieve relatie die er in het Amerikaanse onderzoek van Lyson wordt aangetoond tussen de aanwezigheid van een school en het sociaaleconomisch kapitaal van een kern. Hier zijn parallellen met de Zeeuwse situatie te ontdekken, in de zin van het wegtrekken van jongeren om te studeren, minder ondernemers en minder succesvolle ondernemers. De vraag blijft echter of het sluiten van een school een trend van ontvolking in gang zet of versterkt, of dat het sluiten van een school meer het effect is van een bestaande trend.

In het onderzoek naar Zeeuwse kernen zal ook de vraag worden meegenomen of kernen zonder basisschool zich in economisch opzicht (vestigingen en banen) anders ontwikkelen dan kernen met een basisschool.



3. Kleine kernen in Zeeland

In dit hoofdstuk worden ontwikkelingen onderzocht in de kleinste kernen van Zeeland. De primaire focus van het onderzoek richt zich op de ontwikkelingen vanaf 1995 tot 2010. Kernen zonder basisschool worden vergeleken met kernen waar (nog) wel een basisschool is. Op pagina 23-27 van 'Onderwijs ons goed' (Van der Wouw e.a., 2011) zijn alle Zeeuwse kernen weergegeven met de omvang van hun basisgeneratie. De basisgeneratie voor het basisonderwijs bestaat uit alle kinderen in de leeftijd van 4 t/m 11 jaar en 30% van de 12-jarigen. De 32 kernen in Zeeland met een basisgeneratie tot 70 kinderen in 2010 zijn in dit onderzoek meegenomen. Dit zijn allemaal kernen met minder dan 1.000 inwoners. Een aantal kenmerken van de kernen in het onderzoek is in de bijlage opgenomen. Daaruit blijkt bijvoorbeeld dat de bevolkingsomvang in de kernen die het al meer dan 25 zonder school moeten stellen beduidend kleiner is dan de andere kernen. Het zijn op een enkele uitzondering na de kleinste kleine kernen. Dat is uiteraard niet geheel toevallig, de kans op een basisschool wordt met het stijgen van het inwonertal immers steeds groter, of omgekeerd het draagvlak voor een school neemt af naarmate de kern kleiner wordt. Of dit getalsmatige verschil binnen de kleine kernen nog een zelfstandige betekenis heeft in de ontwikkelingsmogelijkheden van kleine kernen is niet onderzocht. Er wordt van uitgegaan dat in het licht van de basishypothese deze kleinste kleine kernen zinvol vergeleken kunnen worden met de andere kleine kernen.

Kleine kernen en hun basisschool

In zes kernen was al vóór 1990 geen school meer. In Eindewege is zelfs nooit een school geweest, in Sint Kruis is de school al vrij snel na de 2e Wereldoorlog, in 1950, gesloten. De andere kernen zijn in de 70er en 80er jaren hun school kwijtgeraakt. Deze zes kernen hebben dus al een heel lange tijd geen basisschool en zijn daarmee al vele jaren gewend aan deze situatie. Mensen die er de afgelopen 20 jaar zijn gaan wonen deden dat in de wetenschap dat er geen school in het dorp is. De leefbaarheid wordt

door de inwoners van deze kernen zonder uitzondering als hoog ervaren in vergelijking met andere kernen in de gemeente (Sociale Staat van Zeeland 2009, gemeenterapporten). In Zeeland zijn de kernen die het al meer dan 25 jaar zonder basisschool moeten doen ook vrijwel altijd de kleinste kernen. Er wonen maximaal ongeveer 40 basisschoolleerlingen. In de kernen waar meer recentelijk de school haar poorten heeft gesloten is dat anders. In twee van de vier kernen die meer recent hun school kwijtraakte woonde in principe nog ruim voldoende leerlingen voor een kleine dorpschool (zie bijlage 1).

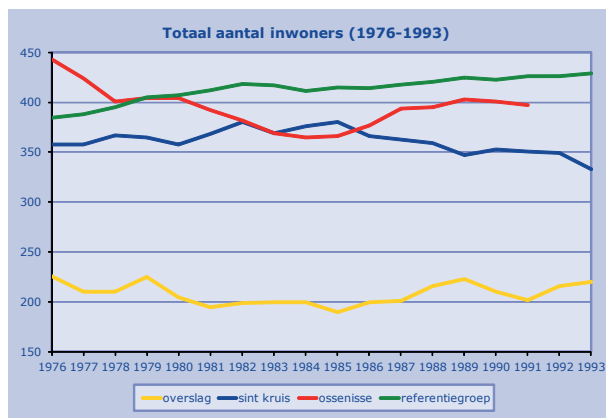
Wat is het eerste schooljaar zonder basisschool?

Kern	1 ^e schooljaar zonder school
Eindewege	n.v.t
Kapellebrug	1976/1977
Ossensisse	1980/1981
Oud-Sabbinge	1972/1973
Overslag	1983/1984
Sint Kruis	1950/1951

Bron: Krantenbank Zeeland

Thissen (1994) heeft uitgebreid onderzoek gedaan naar de ontwikkelingen van het kernenpatroon in Zeeland. De data voor dat onderzoek zijn hier gebruikt om de situatie vóór 1994 te kunnen schetsen. Gegevens over Eindewege, Kapellebrug en Oud-Sabbinge ontbreken. De bevolkingsontwikkeling in de kernen Sint Kruis, Overslag en Ossensisse is in de volgende figuur weergegeven evenals de gemiddelde ontwikkeling in de kernen in Zeeland die in 1976 tussen de 200 en 500 inwoners hadden en waar gedurende de hele periode een basisschool is gevestigd (referentiegroep). De kernen in de referentiegroep zijn over het algemeen beduidend groter dan de kernen waar sinds lange of korte tijd geen school meer is (zie bijlage 1).

De volgende figuur laat zien dat er over het algemeen een lichte groei zit in de bevolking van de kleine kernen in Zeeland. In de figuur is ook te zien dat de sluiting van een school geen trendbreuk of sterke wijziging in de bevolkingsontwikkeling teweeg heeft gebracht. In zowel Overslag als Ossensisse is er na de sluiting van de basisschool nog een periode met bevolkingsgroei. De scherpe daling van het aantal inwoners in Ossensisse in 1992 en 1993 heeft te maken met grenswijzigingen. Sint Kruis kent na 1985 een dalende trend in het aantal inwoners.



in de periode vanaf 1995 zijn vier kleine kernen in Zeeland hun basisschool kwijtgeraakt. Twee kernen in de gemeente Schouwen-Duiveland en twee in de gemeente Borsele.

In Serooskerke gebeurde dat al voor de eeuwwisseling (1997), in Noordgouwe was dat in 2006. De sluiting in Serooskerke is vooral te wijten geweest aan het wegvallen van het draagvlak voor deze voorziening, in Noordgouwe is dat niet het geval, maar is duidelijk het schoolkeuzep proces van ouders debet geweest aan de sluiting. Op het moment van sluiten woonden er 66 kinderen in de basisschoolleeftijd. Er woonde daarmee voldoende kinderen in de kern om een basisschool in stand te kunnen houden. In zowel Serooskerke als in Noordgouwe wordt in 2009 de leefbaarheid door de inwoners als hoger dan gemiddeld in de gemeente Schouwen-Duiveland ervaren (Smit e.a., 2009).

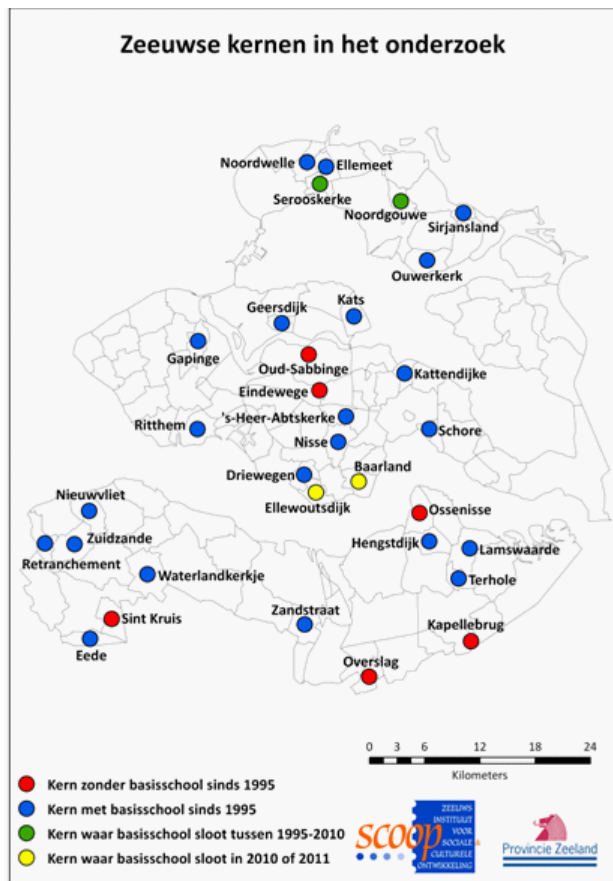
De schoolsluitingen in de gemeente Borsele zijn van zeer recente datum. In Ellewoutsdijk ging de school in 2010 dicht en in Baarland een jaar later. In Ellewoutsdijk was de sluiting van de school aanstaande ten tijde van het onderzoek naar de Sociale Staat van Zeeland. De leefbaarheid werd er op dat moment als het minst van alle kernen in de gemeente Borsele ervaren. In 2011 heeft de school in Baarland haar deuren gesloten. Deze kern scoorde bovengemiddeld op leefbaarheid in 2009. Dat was in een tijd dat steeds duidelijker werd dat de basisschool in het dorp het waarschijnlijk niet zou redden. Van de twee Borselse kernen waar in 2010-2011 de school is gesloten, is het in het ene geval een gevolg van een te gering draagvlak, in het andere

geval een gevolg van de schoolkeuze van ouders. Baarland heeft een beduidend groter draagvlak voor een basisschool dan Ellewoutsdijk. Desondanks sloot de school in Baarland juli 2011 haar deuren omdat ze nog maar 10 kinderen op school had, terwijl er op dat moment 65 kinderen in de basisschoolleeftijd woonden. Kennelijk gingen de 55 andere basisschoolkinderen naar andere omliggende dorpen of het speciaal onderwijs in verder gelegen plaatsen.

Categorisering van kernen

Er kunnen op basis van de ontwikkelingen in de kleinste kernen in Zeeland vier categorieën worden onderscheiden:

1. De kleine kernen zonder basisschool sinds 1995: Eindewege, Overslag, Ossensisse, Oud-Sabbinge, Kapellebrug, Sint Kruis
Dit zijn kernen met een lange traditie zonder basisschool.
2. De kleine kernen die in de periode 1995-2010 hun school zijn kwijtgeraakt: Serooskerke, Noordgouwe
Dit zijn kernen met een korte traditie zonder basisschool.
3. De kleine kernen die in 2010-2011 hun school kwijt raakten: Ellewoutsdijk, Baarland
Deze zijn kernen hebben nog geen traditie zonder basisschool.
4. De kleine kernen met een basisschool sinds 1995: Ellemeet, Noordwelle, Geersdijk, Kats, Zandstraat, Zuidzande, Gapinge, Nieuwvliet, Kattendijke, Retranchement, Terhole, Waterlandkerkje, Sirjansland, Driewegen, Hengstdijk, Lamswaarde, Schore, Eede, Ouwkerk, Ritthem, Nisse, 's Heer-Abtskerke.
Dit zijn kernen waar het voortbestaan van de basisschool door de aankomende daling van het aantal basisschoolleerlingen kan worden bedreigd.



Gegevensbestanden

In 'Onderwijs ons goed' zijn alle kernen in Zeeland onderzocht. Dit heeft een database opgeleverd van de bevolkingsontwikkeling van deze kernen tussen 2003 en 2010. Ook beschikbaar is de database met verhuisbewegingen per levensfase (0-15, 15-30, 30-60, 60-80, 80+) tussen alle kernen in Zeeland in de jaren 1998-2008. Daarnaast zijn gegevens van het CBS per kern bekeken over het aantal huishoudens, het percentage huishoudens met kinderen, het aantal inwoners en het percentage 65+ers¹. Om de economische vitaliteit te meten zijn gegevens van de Regionale Informatiebank Bedrijven en Instellingen Zeeland (RIBIZ) gebruikt.

Hypothesen

Aan de hand van deze gegevens kunnen de volgende hypothesen worden getoetst:

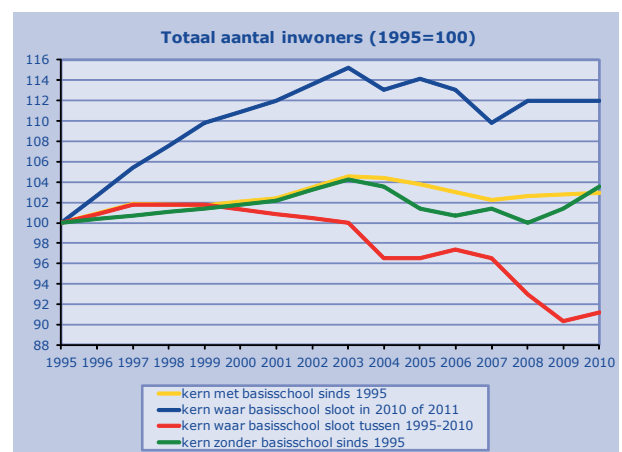
1. Tussen 1995 en 2010 zijn de kernen zonder basisschool sterker gekrompen
2. Tussen 1995 en 2010 zijn de kernen zonder basisschool sterker vergrijsd (% 65+)
3. Tussen 1995 en 2010 is het percentage gezinnen met kinderen in de kernen zonder basisschool sterker gedaald (of minder gestegen)
4. Tussen 1998 en 2008 is het saldo van het aantal verhuizingen van 0-15 jarigen naar de kernen zonder basisschool minder positief

1. Van één kern (Eindewege) zijn de CBS-gegevens vóór 1999 niet vergelijkbaar met de periode daarna. Besloten is deze kern niet in de vergelijkingen met CBS-gegevens te betrekken.

5. Tussen 2003 en 2010 is de basisgeneratie voor het basisonderwijs in kernen zonder basisschool sterker gedaald (minder sterk gestegen)
6. Er is een duidelijk verschil in de bevolkingsontwikkeling voor het moment van sluiting van een school en erna (omvang, vergrijzing, ontgroening)
7. Kernen zonder basisschool kennen een duidelijk verschil in de ontwikkeling van de economische activiteiten. In die kernen zullen minder bedrijven en instellingen zich vestigen en zal ook minder werkgelegenheid te vinden zijn.

1. Meer krimp?

Er is geen verschil in bevolkingsaanwas in de kleine kernen in Zeeland die al vanaf 1995 geen school meer hebben en de kleine kernen die tot op heden (nog) wel een school hebben. De twee Borselse kernen (Ellewoutsdijk en Baarland) waar na 2010 de school is gesloten, kenden tot 2003 een positievere bevolkingsontwikkeling dan andere kleine kernen in Zeeland, maar daarna is de ontwikkeling vergelijkbaar met de andere kernen. De trendbreuk in de bevolkingsontwikkeling van deze kernen is niet gerelateerd aan schoolsluiting. De twee Schouwen-Duivelandse kernen (Serooskerke en Noordgouwe) die respectievelijk in 1997 en 2006 hun school zijn kwijtgeraakt, kennen na de sluiting een negatievere bevolkingsontwikkeling dan andere kleine kernen in Zeeland. Of schoolsluiting meer krimp veroorzaakt is op grond van de hier geconstateerde ontwikkelingen in de kleine kernen van Zeeland niet eenduidig vast te stellen.



2. Meer vergrijsd?

De kleine kernen in Zeeland zijn in de periode 1995-2010 licht vergrijsd. Opmerkelijk genoeg hebben kernen die in die gehele periode het zonder basisschool moesten doen juist een verjonging doorgemaakt. De twee Schouwen-Duivelandse kernen waar de school in die periode is gesloten kennen daarentegen wel een sterkere vergrijzing.

Op grond van deze gegevens kan niet zomaar worden geconcludeerd dat kernen zonder basisschool sterker vergrijzen dan kernen met basisschool. Eerder het tegendeel is te zien. Maar het beeld is niet eenduidig. Er lijkt ook hier een verschil tussen de ontwikkeling van kernen die het al geruime tijd zonder school moeten stellen en de kernen die tussen 1995 en 2010 hun scholen kwijt zijn geraakt.

Gemiddeld % 65+

	1995	2010
kern zonder basisschool sinds 1995	17,2	14,6
kern met basisschool sinds 1995	15,8	16,3
kern waar basisschool sloot tussen 1995-2010	13,5	21,5
kern waar basisschool sloot in 2010 of 2011	18,5	15,5
Totaal	16,0	16,3

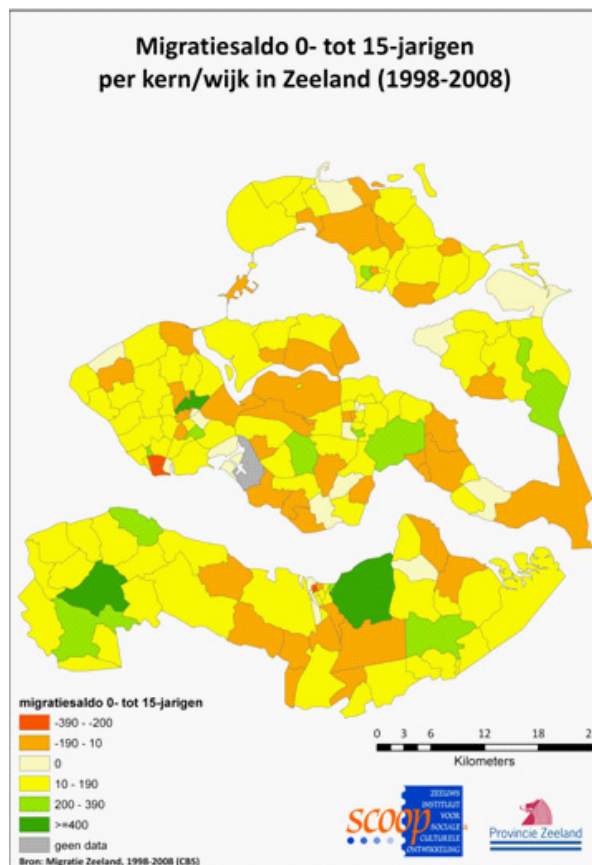
3. Minder huishoudens met kinderen ('ontgroening')?

Vanaf 2001 vermeldt het CBS het aantal huishoudens en het % huishoudens met kinderen. We vergelijken hier daarom 2001 met 2010.

Gemiddeld % huishoudens met kinderen

	2001	2010
kern zonder basisschool sinds 1995	41,0	38,8
kern met basisschool sinds 1995	37,1	34,5
kern waar basisschool sloot tussen 1995-2010	37,0	28,0
kern waar basisschool sloot in 2010 of 2011	35,0	29,5
Totaal	37,7	34,6

De kernen zonder basisschool hebben opmerkelijk genoeg het grootste aandeel huishoudens met kinderen. In alle kernsoorten daalt het aandeel huishoudens met kinderen. Er treedt een sterkere daling op in de kernen die recentelijk met schoolsluiting te maken hebben gehad.



4. Minder aantrekkelijk?

Kernen zijn onder andere door hun meer geïsoleerde ligging anders dan wijken. Dat geldt zeker voor de fysieke en mentaal beleefde nabijheid van voorzieningen buiten de eigen kern of wijk.

Verhuizende gezinnen met jonge kinderen zijn in Zeeland de afgelopen jaren vooral gaan wonen in nieuwbouwwijken van de steden en dragende kernen.

In veel van deze wijken is (nog) geen school. Het ontbreken van een school in de wijk is dus geen belemmering gebleken om er naar toe te verhuizen. Mogelijkerwijs verhuisde men wel in de verwachting dat een er (alsnog) een school zou worden gebouwd.

Kleine kernen in Zeeland met een basisschool hebben echter vaker te maken gehad met een negatief migratiesaldo dan de kleine kernen zonder basisschool. Van de zes kernen zonder basisschool heeft alleen Eindwege een negatief migratiesaldo. De Schouwen-Duivelandse kernen waar de school in de periode 1995-2010 sloot, hebben beide een negatief migratiesaldo.

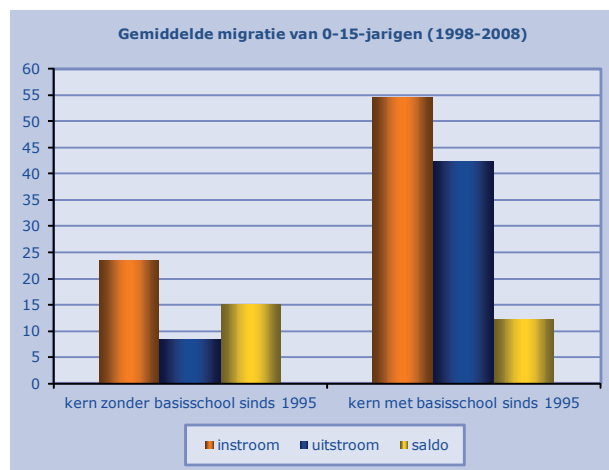
Op grond van deze cijfers kan niet worden geconcludeerd dat kernen zonder school voor gezinnen met kinderen minder aantrekkelijk zijn om te gaan wonen.

1. Bij de controlekern Lamswaarde zijn de RIBIZ gegevens exclusief Kuitaart.

Aandeel kernen met negatief migratiesaldo**0-15-jarigen (1998-2008)**

kern zonder basisschool sinds 1995	1 uit 6
kern waar basisschool sloot tussen 1995-2010	2 uit 2
kern waar basisschool sloot in 2010 of 2011	1 uit 2
kern met basisschool sinds 1995	9 uit 22

De migratiestromen tussen 1998 en 2008 in de kernen zonder basisschool zijn kleiner dan die in de kernen met basisschool. Dat is niet verwonderlijk aangezien de omvang van die kernen ook kleiner is. Er zijn daar minder jonge kinderen verhuisd. Het saldo is er echter positiever. De kleine kernen zonder basisschool doen het verhoudingsgewijs dus niet slecht. Maar ook hier is de constatering dat de kernen in Schouwen-Duiveland die hun school zijn verloren tussen 1995 en 2010 meer jonge kinderen hebben zien vertrekken dan zien komen.

**5. Minder schoolkinderen?**

Het gemiddeld aantal schoolkinderen dat woont in een kern wordt bepaald door de 4-11 jarigen te nemen en daar 30% van de 12 jarigen bij op te tellen. Tussen 2003 en 2010 daalt in de kleine kernen van Zeeland het gemiddeld aantal schoolkinderen in de kern. In de kernen zonder basisschool is die daling opmerkelijk genoeg het geringst. De twee Schouwen-Duivelandse kernen waar de school sloot tussen 1995 en 2010 laten wel een sterke daling zien in het gemiddeld aantal schoolkinderen.

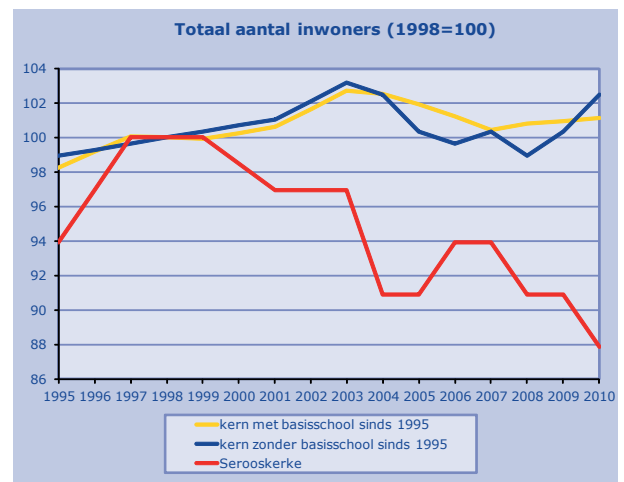
Gemiddeld aantal schoolkinderen

	2003	2010
kern zonder basisschool sinds 1995	26,5	26,4
kern met basisschool sinds 1995	52,0	49,4
kern waar basisschool sloot tussen 1995-2010	52,9	33,8
kern waar basisschool sloot in 2010 of 2011	48,9	47,3
Totaal	47,1	43,9

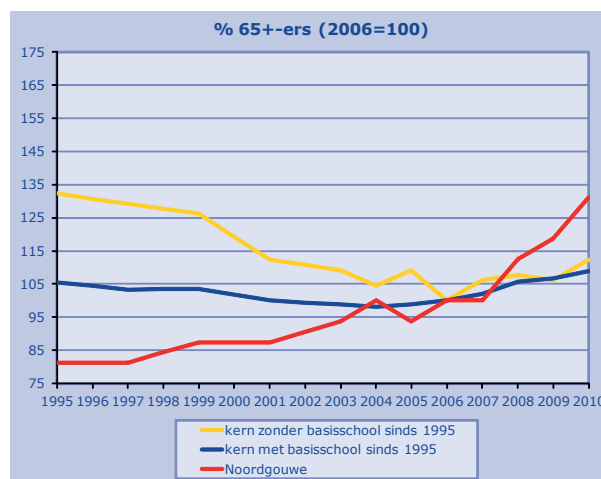
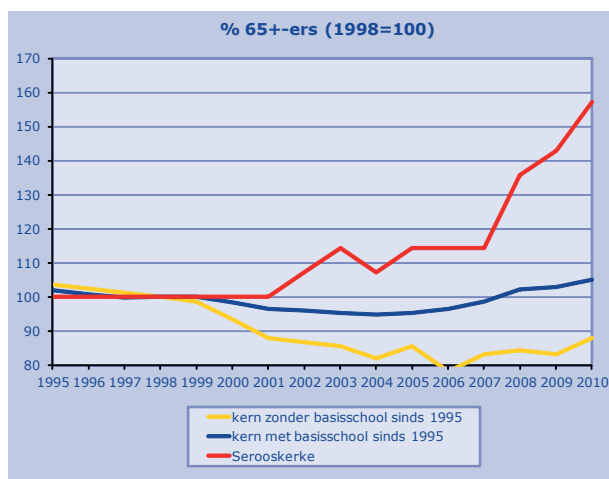
6. Effect van sluiting van een school?

Om na te gaan of en welk effect de sluiting van een school voor de ontwikkeling van de bevolking heeft, is het nodig dat cijfers voor en na de sluiting voorhanden zijn. Dat geldt in dit onderzoek alleen voor de Schouwen-Duivelandse kernen Serooskerke en Noordgouwe. In Ellewoutsdijk en in Baarland is respectievelijk in 2010 en 2011 de school gesloten en er zijn nog geen bevolkingsgegevens voorhanden van na de sluiting.

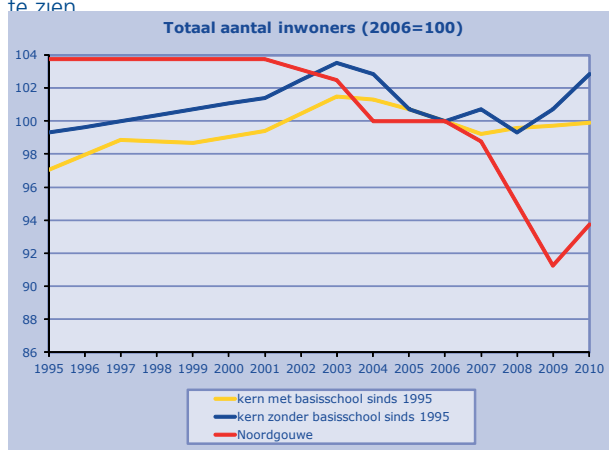
Sinds het sluiten van de basisschool in Serooskerke is het inwonertal er gedaald. De daling wijkt af van de trend in de andere kleine kernen in Zeeland zonder basisschool.



Serooskerke is na een aantal jaren ook sterker gaan vergrijzen na de sluiting van de basisschool en het aantal basisschoolleerlingen is sterker afgenomen dan in de andere kleine kernen van Zeeland.



Noordgouwe is een kern die sinds 1995 al geen stijging meer heeft gekend van het aantal inwoners. Al een aantal jaren voordat de school is gesloten, is een daling ingezet. Na de sluiting van de school zet die daling zich versterkt door. In 2010 is voor het eerst een stijging in inwoneraantal te zien



In Noordgouwe is al vóór de sluiting van de school een sterkere vergrijzingstrend zichtbaar dan in de andere kleine kernen in Zeeland. Na de sluiting van de basisschool verandert die trend nauwelijks en komt meer in lijn te liggen met de ontwikkelingen in andere kleine kernen.

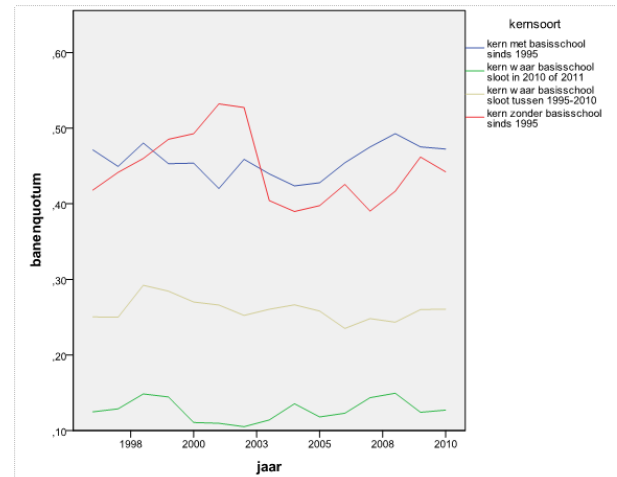
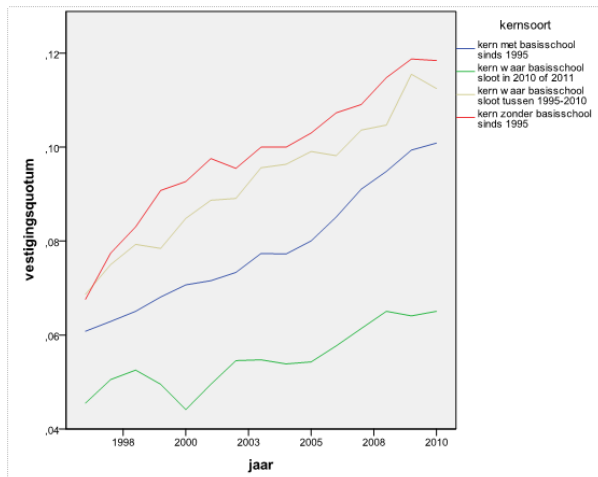
Op basis van de ontwikkeling in twee kernen is het moeilijk om algemene uitspraken te doen over het effect van de sluiting op de omvang en samenstelling van de bevolking in een kern. Eventuele effecten in Ellewoutsdijk en Baarland zullen de komende jaren duidelijk worden.

In dit onderzoek ontstaat wel een beeld dat sluiting van een school in het tijdsgewricht van de afgelopen 15 jaar een andere impact heeft gehad dan in de twee decennia daarvoor. De twee kernen waar de basisschool in de laatste 15 jaar is gesloten, blijven achter in bevolkingsontwikkeling. Vergelijkbaar onderzoek in andere delen van Nederland is nodig om hier algemenere uitspraken over te kunnen doen en mogelijke oorzaken hiervan aan te kunnen wijzen.

7. Economisch minder vitaal?

De gegevens van het RIBIZ laten zien dat tussen 1996 en 2010 het aantal vestigingen van bedrijven en instellingen in alle soorten kernen in het onderzoek is gestegen. Als het aantal vestigingen wordt gerelateerd aan het aantal inwoners krijgen we een vestigingsquotum. Wat betreft de ontwikkeling in het vestigingsquotum is er geen verschil tussen kernen met of zonder school sinds 1995. Het vestigingsquotum is zelfs hoger in kernen zonder basisschool dan in de andere kernen². De twee Borselse kernen waar de school in 2010 en 2011 is gesloten, hebben al jaren lang een heel laag vestigingsquotum. Gezien de ontwikkeling in de categorie kernen waar de school tussen 1995 en 2010 is gesloten, blijkt de sluiting van de school weinig invloed te hebben op het aantal vestigingen.

2. Bij Lamswaarde zijn de RIBIZ gegevens exclusief Kuitaart.



De trend bij het banenquotum (het aantal in de kern werkzame personen gerelateerd aan het aantal inwoners) in kleine kernen is in tegenstelling tot het vestigingsquotum in de periode tussen 1996 en 2010 redelijk stabiel. Het is aannemelijk dat er met name een toename is geweest van het aantal zzp-ers in de kleine kernen van Zeeland. Wat betreft het banenquotum zien we geen duidelijk verschil tussen enerzijds de kleine kernen zonder of met basisschool sinds 1995. Het banenquotum is het kleinst in kernen die hun school ergens tussen 1995 en 2011 hebben verloren. Vooral de Borselse kernen kennen weinig werkgelegenheid in de kern. Ook hier is geen relatie tussen sluitingsdatum en banenontwikkeling te bespeuren.



4. Conclusies

Op grond van het (schaarse) buitenlandse onderzoek naar de relatie tussen bevolkingsontwikkeling en de aanwezigheid van een school kan niet eenduidig worden geconcludeerd dat dorpen die hun basisschool verliezen gedoemd zijn hun inwoners te verliezen. Wel blijkt uit het buitenlands onderzoek dat dorpen met basisscholen sociaaleconomisch vitaler zijn.

In Zeeland zijn de kernen die het al meer dan 25 jaar zonder basisschool moeten doen ook vrijwel altijd de kleinste kernen. Er wonen maximaal ongeveer 40 basisschoolleerlingen. In de kernen waar meer recentelijk de school haar poorten heeft gesloten is dat anders. In twee van de vier kernen die meer recent hun school kwijtraakte woonde in principe nog ruim voldoende leerlingen voor een kleine dorpschool. De vraag is in dit onderzoek of een kern zonder school nog wel een aantrekkelijke woonkern is.

In Zeeland zijn tussen 1995 en 2010 de kernen zonder basisschool niet sterker gekrompen dan kleine kernen met basisschool. Tussen 1995 en 2010 zijn de kernen zonder basisschool ook niet sterker vergrijsd, integendeel. Tussen 2001 en 2010 is het percentage huishoudens met kinderen in de kernen zonder basisschool niet sterker gedaald. Tussen 1998 en 2008 is het saldo van het aantal verhuizingen van 0-15 jarigen naar de kernen zonder basisschool niet minder positief. Tussen 2003 en 2010 is de basisgeneratie voor het basisonderwijs in kernen zonder basisschool niet sterker gedaald.

Kernen zonder basisschool in Zeeland zijn niet minder economisch vitaal dan vergelijkbare kernen met een basisschool. Het ontbreken van een basisschool is in Zeeland in tegenstelling tot gebieden in het buitenland blijkbaar geen obstakel voor het ontwikkelen van economische activiteit.

De conclusie uit het onderzoek is daarom dat de dorpen zonder basisschool in Zeeland geen spookdorpen (hoeven te) worden. Het geringe aantal kernen zonder school in Zeeland maakt dat algemenere conclusies over de gevolgen van sluiting van een school voor de aantrekkelijkheid en vitaliteit van een kern moeilijk te trekken zijn. De verwachting is dat door de bevolkingskrimp dit aantal de komende jaren zal toenemen. Het lijkt er op dat de impact van schoolsluiting in de 70er en 80er jaren van de vorige eeuw op de huidige vitaliteit en aantrekkelijkheid van een dorp gering is. Maar dat recentelijke sluiting wel van invloed is.

Er is een verschil te constateren in de bevolkingsontwikkeling vóór het moment van sluiting van een school en erna in de twee kernen in Zeeland die de school zag sluiten tussen 1995 en 2010. De bevolkingsontwikkeling blijft achter bij vergelijkbare kleine kernen. Eén kern (Serooskerke) is daarbij ook sterker vergrijsd na de sluiting van de basisschool. In de andere kern (Noordgouwe) is dat minder duidelijk. Hoe het met de bevolkingsontwikkeling zal gaan in de kernen die in 2010 en 2011 hun school hebben verloren is op grond van dit onderzoek moeilijk te voorspellen.

Het (moeten) sluiten van de enige basisschool in een kern is in de laatste vijftientig jaar slechts vier keer voorgekomen in Zeeland. In twee kernen is dat gebeurd vanwege een te smal draagvlak in de kern (te weinig kinderen). In de twee andere kernen woonde weliswaar voldoende kinderen om een school in stand te houden, maar kiezen blijkbaar te weinig ouders voor de dorpschool. In Baarland heeft dat duidelijk te maken met de kerkelijke gezindte van een deel van de bevolking.

Er is in Zeeland een groot verschil in bevolkingsontwikkeling in de vorige eeuw en de meer recente en komende tijd. Dat was toen een ontwikkeling van groei en die gaat nu naar een ontwikkeling van krimp. In de vorige eeuw stond de dorpsontwikkeling duidelijk in het teken van (geremde) groei en gold een beleid dat gericht was op het beperken van bouwen voor de natuurlijke aanwas. Op dit moment gaat het beleid zich steeds meer richten op het begeleiden van krimp. Krimp en de effecten van vergrijzing zijn in Zeeland bedreigingen voor de leefbaarheid (Van der Wouw e.a., 2010). In die context heeft het wel of niet wegvallen van een basisschool wellicht een andere impact (ook) op de langere termijn. De vraag is welke invloed dit dan heeft op de leefbaarheid van kleine dorpen. Het gegeven dat de kernen zonder basisschool nu als zeer leefbaar worden ervaren door de inwoners, de inzet op een goed mobiliteitsbeleid en inzetten op de ontwikkeling van Zeeuwse dorpen naar mooie en succesvolle woondorpen zou hier positief aan kunnen bijdragen. Om dit goed in beeld te krijgen en de ontwikkelingen te monitoren is vervolgonderzoek nodig.

Literatuur

Groot, J.P. (1974). Het kleine dorp; overlevingskansen van en perspectieven voor dorpen en buurtschappen in Nederland. Bosch & Keuning: Baarn.

Lyson, T. A. (2002). What does a school mean to a community? Assessing the social and economic benefits of schools to rural villages in New York. National Science Foundation, Arlington, VA.; State Univ. of New York, Ithaca. Agricultural Experiment Station at Cornell Univ.; Cooperative State Research, Education, and Extension Service (USDA), Washington, DC.

Mather, M., K. Pollard, A. Jacobsen (2011). First results from the 2010 census; Reports on America. Population Reference Bureau: Washington.

Peshkin, A. (1978). Growing up American: Schooling and the survival of community. Chicago: The University of Chicago Press.

Pinilla V. & M. Ayuda (2008). Rural Depopulation and the Migration Turnaround In Mediterranean Western Europe: A Case Study of Aragon.

Rossi A., e M. Zucca M. (2010). Scuola e montagna; una nuova alleanza educativa. Servizi culturali: Milano.

Smit A. e.a. (2009). Sociale Staat van Zeeland; gemeenterapporten. Scoop: Middelburg.

Thissen F. (1994). Ontwikkelingen kernenpatroon Zeeland 1971-1993, ASGS 50, Universiteit van Amsterdam: Amsterdam.

Thissen, F. (1995). Bewoners en nederzettingen in Zeeland: op weg naar een nieuwe verscheidenheid. Academisch proefschrift Universiteit van Amsterdam. Nederlandse Geografische Studies 191. KNAG/FRW UvA, Utrecht/ Amsterdam.

Thissen F. et.al. (2006). Leefbare dorpen: van raamwerk tot ontwikkelingsmodel ; Universiteit van Amsterdam, Amsterdam.

Goudy, W.J. e.a. (1994). Population Decline and the closing of schools'. Paper presented at the annual meeting of the rural sociological Society: Portland.

Wouw, D. van der (2011). Leefbaarheid. Themarapport van de sociale staat van Zeeland. Scoop:Middelburg.

Wouw, D. van der, E. Bakker en J. van Overbeeke - van Sluijs (2010). Om de kwaliteit van het wonen; Analyse van het WoON 2009. Scoop:Middelburg.

Wouw, D. van der, P. de Kraker, J. van Overbeeke - van Sluijs, H. Schellekens, C. Ruppert, J. Ennik, J. van de Velde (2010) Onderwijs ons goed. Scoop/RPCZ: Middelburg/Vlissingen.

Bijlage

Bijlage 1: Kleine Zeeuwse kernen in cijfers

Aantal inwoners
 Percentage 65+-ers
 Aantal huishoudens
 Percentage huishoudens met kinderen
 Migratiesaldo van 0-15-jarigen
 Basisgeneratie
 Aantal vestigingen
 Aantal werkzame personen

Aantal inwoners per kern, 1 januari 1995 en 2010

	1995	2010
kern zonder basisschool sinds 1995		
Eindewege		230
Kapellebrug	360	370
Ossensisse	330	330
Oud-Sabbinge	260	280
Overslag	240	250
Sint Kruis	210	220
kern met basisschool sinds 1995		
Driewegen	540	570
Eede	930	830
Ellemeet	320	335
Gapinge	480	515
Geersdijk	290	345
Hengstdijk	540	545
Kats	380	420
Kattendijke	560	555
Lamswaarde (Incl. Kuitaart)	920	935
Nieuwvliet	440	460
Nisse	660	605
Noordwelle	350	330
Ouwerkerk	670	650
Retranchement	420	405
Ritthem	550	595
Schore	470	500
's-Heer-Abtskerke	440	520
Sirjansland	280	365
Terhole	460	530
Waterlandkerkje	500	520
Zandstraat	390	370
Zuidzande	570	590
kern waar basisschool sloot tussen 1995-2010		
Noordgouwe	830	750
Serooskerke	310	290
kern waar basisschool sloot in 2010 of 2011		
Baarland	580	620
Ellewoutsdijk	340	410

Bron: Centraal Bureau voor de Statistiek

Percentage 65+-ers per kern, 1 januari 1995 en 2010

	1995	2010
kern zonder basisschool sinds 1995		
Eindewege		14
Kapellebrug	21	19
Ossensisse	16	14
Oud-Sabbinge	18	16
Overslag	15	10
Sint Kruis	16	14
kern met basisschool sinds 1995		
Driewegen	16	14
Eede	23	22
Ellemeet	21	19
Gapinge	11	14
Geersdijk	16	18
Hengstdijk	12	13
Kats	19	15
Kattendijke	12	12
Lamswaarde (Incl. Kuitaart)	17	16
Nieuwvliet	20	17
Nisse	11	14
Noordwelle	11	14
Ouwerkerk	14	21
Retranchement	24	24
Ritthem	14	16
Schore	15	12
's-Heer-Abtskerke	12	19
Sirjansland	16	12
Terhole	16	16
Waterlandkerkje	11	16
Zandstraat	14	15
Zuidzande	22	19
kern waar basisschool sloot tussen 1995-2010		
Noordgouwe	13	21
Serooskerke	14	22
kern waar basisschool sloot in 2010 of 2011		
Baarland	15	15
Ellewoutsdijk	22	16

Bron: Centraal Bureau voor de Statistiek

Aantal huishoudens per kern, 1 januari 2001 en 2010

	2001	2010
kern zonder basisschool sinds 1995		
Eindewege	80	90
Kapellebrug	160	165
Ossensisse	150	140
Oud-Sabbinge	110	115
Overslag	100	100
Sint Kruis	90	85
kern met basisschool sinds 1995		
Driewegen	230	245
Eede	400	390
Ellemeet	150	145
Gapinge	190	200
Geersdijk	140	150
Hengstdijk	230	245
Kats	180	195
Kattendijke	220	230
Lamswaarde (Incl. Kuitaart)	370	400
Nieuwliet	200	205
Nisse	240	255
Noordwelle	140	145
Ouwerkerk	280	295
Retranchement	220	200
Ritthem	200	235
Schore	200	210
's-Heer-Abtskerke	200	205
Sirjansland	140	140
Terhole	230	230
Waterlandkerkje	210	230
Zandstraat	150	160
Zuidzande	270	280
kern waar basisschool sloot tussen 1995-2010		
Noordgouwe	340	340
Serooskerke	130	135
kern waar basisschool sloot in 2010 of 2011		
Baarland	250	250
Ellewoutsdijk	180	200

Bron: Centraal Bureau voor de Statistiek

Percentage huishoudens met kinderen, 1 januari 2001 en 2010

	2001	2010
kern zonder basisschool sinds 1995		
Eindewege	47	45
Kapellebrug	32	26
Ossensisse	39	39
Oud-Sabbinge	35	36
Overslag	44	42
Sint Kruis	49	45
kern met basisschool sinds 1995		
Driewegen	39	36
Eede	34	29
Ellemeet	32	32
Gapinge	44	38
Geersdijk	30	32
Hengstdijk	33	30
Kats	37	27
Kattendijke	34	39
Lamswaarde (Incl. Kuitaart)	42	36
Nieuwliet	37	34
Nisse	45	35
Noordwelle	36	33
Ouwerkerk	32	32
Retranchement	24	26
Ritthem	44	39
Schore	41	40
's-Heer-Abtskerke	39	42
Sirjansland	46	48
Terhole	37	34
Waterlandkerkje	35	31
Zandstraat	42	37
Zuidzande	34	30
kern waar basisschool sloot tussen 1995-2010		
Noordgouwe	36	27
Serooskerke	38	29
kern waar basisschool sloot in 2010 of 2011		
Baarland	42	31
Ellewoutsdijk	28	28

Bron: Centraal Bureau voor de Statistiek

Migratiesaldo van 0-15-jarigen per kern, 1998 - 2008

	1998-2008
kern zonder basisschool sinds 1995	
Eindewege	-10
Kapellebrug	20
Ossensisse	30
Oud-Sabbinge	10
Overslag	30
Sint Kruis	10
kern met basisschool sinds 1995	
Driewegen	-10
Eede	80
Ellemeet	10
Gapinge	30
Geersdijk	-10
Hengstdijk	0
Kats	-10
Kattendijke	10
Lamswaarde (Incl. Kuitaart)	-10
Nieuwvliet	50
Nisse	-10
Noordwelle	20
Ouwerkerk	-10
Retranchement	40
Ritthem	40
Schore	-20
's-Heer-Abtskerke	10
Sirjansland	-30
Terhole	20
Waterlandkerkje	40
Zandstraat	-10
Zuidzande	40
kern waar basisschool sloot tussen 1995-2010	
Noordgouwe	-30
Serooskerke	-10
kern waar basisschool sloot in 2010 of 2011	
Baarland	10
Ellewoutsdijk	-30

Bron: Centraal Bureau voor de Statistiek

Basisgeneratie per kern, 1 januari 2003 en 2010*

	2003	2010
kern zonder basisschool sinds 1995		
Eindewege	23,9	15,6
Kapellebrug	30,0	30,9
Ossensisse	25,2	26,6
Oud-Sabbinge	21,3	27,3
Overslag	17,9	19,6
Sint Kruis	40,9	38,2
kern met basisschool sinds 1995		
Driewegen	53,1	55,4
Eede	70,4	60,5
Ellemeet	26,9	31,8
Gapinge	65,6	42,4
Geersdijk	25,0	31,2
Hengstdijk	82,1	58,8
Kats	40,3	37,1
Kattendijke	54,5	46,2
Lamswaarde (Incl. Kuitaart)	91,1	60,3
Nieuwvliet	41,8	47,8
Nisse	78,2	65,0
Noordwelle	31,5	34,1
Ouwerkerk	58,1	63,8
Retranchement	25,5	40,5
Ritthem	68,7	65,8
Schore	33,7	60,0
's-Heer-Abtskerke	52,5	68,7
Sirjansland	45,2	50,7
Terhole	49,3	49,1
Waterlandkerkje	54,4	37,9
Zandstraat	27,5	34,5
Zuidzande	69,2	44,1
kern waar basisschool sloot tussen 1995-2010		
Noordgouwe	75,5	55,4
Serooskerke	30,2	12,2
kern waar basisschool sloot in 2010 of 2011		
Baarland	74,5	65,4
Ellewoutsdijk	23,2	29,2

Bron: Gemeentelijke Basisadministratie van Zeeuwse gemeenten

* De basisgeneratie voor het basisonderwijs: het aantal 4-tot en met 11-jarigen en 30% van de 12-jarigen.

Aantal vestigingen per kern, 1996 en 2010

	1996	2010
kern zonder basisschool sinds 1995		
Eindewege	26	42
Kapellebrug	40	52
Ossensisse	8	32
Oud-Sabbinge	15	27
Overslag	8	20
Sint Kruis	17	26
kern met basisschool sinds 1995		
Driewegen	31	45
Eede	62	100
Ellemeet	30	66
Gapinge	30	49
Geersdijk	14	34
Hengstdijk	18	47
Kats	30	53
Kattendijke	23	52
Lamswaarde (excl. Kuitaart)	21	31
Nieuwliet	49	72
Nisse	34	50
Noordwelle	30	59
Ouwerkerk	34	68
Retranchement	28	36
Ritthem	100	142
Schore	22	38
's-Heer-Abtskerke	27	37
Sirjansland	25	44
Terhole	14	24
Waterlandkerkje	24	35
Zandstraat	12	23
Zuidzande	27	54
kern waar basisschool sloot tussen 1995-2010		
Noordgouwe	60	89
Serooskerke	19	28
kern waar basisschool sloot in 2010 of 2011		
Baarland	25	42
Ellewoutsdijk	18	25

Bron: Kamer van Koophandel Zuidwest-Nederland

Aantal werkzame personen per kern, 1996 en 2010

	1996	2010
kern zonder basisschool sinds 1995		
Eindewege	320	319
Kapellebrug	297	247
Ossensisse	21	51
Oud-Sabbinge	23	34
Overslag	12	44
Sint Kruis	32	48
kern met basisschool sinds 1995		
Driewegen	71	93
Eede	189	329
Ellemeet	73	131
Gapinge	91	92
Geersdijk	23	53
Hengstdijk	89	121
Kats	213	138
Kattendijke	47	84
Lamswaarde (excl. Kuitaart)	120	36
Nieuwliet	207	237
Nisse	105	238
Noordwelle	104	163
Ouwerkerk	67	137
Retranchement	126	77
Ritthem	3.272	2.967
Schore	55	50
's-Heer-Abtskerke	59	63
Sirjansland	166	147
Terhole	26	35
Waterlandkerkje	98	93
Zandstraat	21	40
Zuidzande	87	104
kern waar basisschool sloot tussen 1995-2010		
Noordgouwe	229	228
Serooskerke	59	43
kern waar basisschool sloot in 2010 of 2011		
Baarland	76	98
Ellewoutsdijk	42	33

Bron: Kamer van Koophandel Zuidwest-Nederland